

Acciones de Descarbonización en el Sector Eléctrico República Argentina

Informe n° 26
Marzo 2026

Autores:

Rabinovich, Gerardo

Perczyk Daniel

Newsfeed de la situación del sector eléctrico y sus implicancias

Contenidos

<u>ACCIONES DE DESCARBONIZACIÓN EN EL SECTOR ELÉCTRICO</u>	<u>1</u>
<u>REPÚBLICA ARGENTINA</u>	<u>1</u>
<u>CONSIDERACIONES GENERALES</u>	<u>3</u>
<u>DATOS DEL SECTOR ELÉCTRICO – MEM FEBRERO 2026</u>	<u>6</u>
1.1 POTENCIA INSTALADA	6
1.2 ENERGÍA GENERADA	6
1.3 DEMANDA	10
1.4 COSTO MEDIO DE GENERACIÓN Y PRECIO ESTACIONAL DISTRIBUIDORES	14
<u>NOTICIAS DE MARZO</u>	<u>15</u>
1.5 REGULATORIAS, INSTITUCIONALES Y LEGISLATIVAS	15
1.6 PROYECTOS - ENERGÍAS RENOVABLES: SOLAR FOTOVOLTAICA Y EÓLICA Y ALMACENAMIENTO	17
1.7 PROYECTOS - BIOCOMBUSTIBLES	26
1.8 PROYECTOS GENERACIÓN DISTRIBUIDA – PROSUMIDORES - EFICIENCIA ENERGÉTICA	26
1.9 MOVILIDAD ELÉCTRICA	28
1.10 PROYECTOS - HIDRÓGENO	29
1.11 MINERÍA – MINERALES CRÍTICOS	29
1.12 FINANCIAMIENTO VERDE	32

1.1 Consideraciones generales

El sector eléctrico mantiene una prolongada recesión, de la cual no parece recuperarse: en febrero el consumo y la generación cayeron entre un 9% y un 6% respectivamente. Todos los sectores económicos redujeron su consumo interanual, incluyendo una sorpresiva caída en la gran industria que en meses pasado venía creciendo en forma sostenida.

Con este panorama, solamente las fuentes de generación solar fotovoltaico, con un crecimiento significativo por encima del 30% anual acumulado, y la eólica creciendo a un ritmo menor, del orden del 10% anual acumulado, mantienen un sostenido ritmo de penetración en la matriz energética, aunque todavía no pueden llegar al 20%.

Los costos de generación son similares o ligeramente superiores a los de años anteriores. Sin embargo, el precio que paga la demanda está cerrando la brecha de costos, incrementando la cobertura de estos que en febrero llegó al 86%. Los aumentos de tarifas tienen un efecto no despreciable sobre la demanda, que siente los aumentos de precios y disminuye su consumo en una espiral negativa a la que todavía no se le ve su finalización.

En marzo comenzaron plenamente las actividades del año, luego del periodo estival de vacaciones, y esto se hace notar en diversas medidas y decisiones que afectan al sector eléctrico.

Se oficializó el incremento de tarifas establecido en los contratos de concesión y en los acuerdos de revisión tarifaria, con un ajuste del orden del 2,5% que queda bastante por debajo de los índices de inflación mensual que se vienen registrando desde principios de año.

Se conocieron las prioridades del sector público para el presente año en materia de infraestructura eléctrica, donde se destacan las licitaciones para la expansión del sistema de transmisión en alta tensión, que operan como una barrera objetiva a la mayor penetración de fuentes renovables en la matriz eléctrica. La segunda prioridad es la subasta de almacenamiento (AlmaSADI) cuyo objetivo consiste en incorporar 700 MW de baterías con contratos a 15 años, para poder hacer frente a los picos de la demanda y al déficit de infraestructura, extendiendo de esta forma al interior del país la posibilidad de contar con almacenamiento. Finalmente, pero no menos importante, una tercera prioridad se refiere a las proyecciones de crecimiento para las fuentes renovables.

Se aprobaron trámites en marzo para acceder a la capacidad de transporte o para ser reconocidos como agentes del MEM a proyectos solares fotovoltaicos por 610 MW, lo que demuestra el interés y la cartera de proyectos que el sector privado mantiene activa. El más grande es el proyecto Centenario de Central Puerto en la provincia de San Juan con una potencia de 300 MW, y le sigue otro proyecto de esta empresa, Hunuc I, en la misma provincia con una potencia de 140 MW.

Sin embargo, las señales de alarma sobre la continuidad del ritmo de expansión de las energías renovables se van multiplicando y confirman los cuellos de botella que presenta la actividad. De acuerdo a una de las empresas con mayor actividad en materia de desarrollo y construcción de proyectos: PCR, una demanda estancada o en retroceso no alienta la ejecución de los proyectos y deprime los precios del mercado. Esperando la reactivación de la economía y destrabando normas regulatorias, la industria podrá reaccionar rápidamente ya que hay una nutrida cartera de proyectos esperando mejores condiciones para concretarse.

Un informe de la Academia de Ingeniería revela que la red de alta tensión del SADI se encuentra en zona crítica: Argentina necesita USD 9.800 millones para sostener el crecimiento energético y para evitar saturaciones en los corredores que alimentan al AMBA, el Litoral y el centro del país. Mientras tanto se continúan analizando las ofertas presentadas para instalar 1000 MW de almacenamiento en el AMBA, y se apura la licitación AlmaSADI, para instalar baterías del tipo BESS en nodos del interior del país, buscando contratar entre 700 y 1000 MW para sostener la confiabilidad y seguridad del abastecimiento en todo el país.

Genneia, que acaba de inaugurar el Parque Solar Fotovoltaico Anchoris de 180 MW en Mendoza, anunció un ambicioso programa de inversiones en esa provincia y acordó con el BID Invest financiamiento con una primera etapa por u\$s 185 millones, en el marco de una estructura ampliable hasta los u\$s 320 millones, con plazos de vencimiento de entre 7 y 15 años. También PCR anunció financiamiento de parte del brazo privado del Banco Mundial, el IFC, para el Parque Eólico Olavarría, desde donde Acindar abastecerá sus operaciones con energía renovable para apoyar la descarbonización de sus actividades.

El acceso a los mercados financieros también se facilita para la minería. Rio Tinto obtuvo financiamiento por más de u\$s 1.100 millones para su proyecto Rincón y comienza la exportación de litio a China desde Salta.

Las empresas mineras buscan apalancar sus inversiones con los beneficios del RIGI: Ganfeng Lithium junto a Lithium Argentina se presentaron a este régimen de incentivos para el proyecto de litio Pozuelos–Pastos Grandes en Salta por u\$s 3.000 millones. La iniciativa prevé una capacidad de producción de más de 150.000 toneladas anuales de litio.

En Mendoza, el proyecto San Jorge, que hace poco recibió la aprobación ambiental de la provincia, se presentó en el RIGI por una inversión de u\$s 630 millones para producir 40.000 toneladas de cobre por año y ratificó su objetivo de convertirse en el primer desarrollo de cobre en producción en Mendoza.

Sin embargo, una señal de alerta se presenta ante estos anuncios. Por ejemplo, Los Azules que es el primer proyecto de cobre aprobado bajo el RIGI, todavía no tiene garantizados los fondos para su construcción.

Otro tema a prestar atención para el desarrollo de los proyectos mineros está asociado al uso de la infraestructura eléctrica requerida por los diversos proyectos. En el caso del proyecto Vicuña en San Juan se ha planteado un debate que enfrenta a Nación, San Juan y otras mineras por el acceso a transporte por 260 MW. Las empresas se ofrecen a construir la infraestructura, pero con acceso prioritario, la Nación respalda la intención de las mineras, pero la provincia de San Juan antepone el carácter de servicio público al transporte y objeta esta definición.

El ENRE ha convocado a audiencia pública y habilitó el acceso total a la documentación del proyecto tras las objeciones de la provincia, municipios y empresas mineras por el pedido de prioridad de estas últimas para el uso de la línea de alte tensión que vincularía el proyecto con el SADI y el sistema provincial.

La industria minera observa con atención el desarrollo de esta controversia por la construcción de una conexión eléctrica de alta tensión de utilización exclusiva, para los proyectos de cobre de Josemaría y Los Azules en el distrito Vicuña de la provincia de San Juan. Durante abril se realizarán audiencias públicas convocadas por las autoridades regulatorias para arbitrar entre las partes.

La prolongación del conflicto bélico en Medio Oriente, con la incertidumbre acerca de cuándo y cómo será su desenlace, ha llevado el precio del petróleo Brent por encima de los 100 u\$s/barril, durante casi todo este mes, con el consecuente impacto en la suba de precios de la energía y las medidas de mitigación necesarias para amortiguar los aumentos en el mercado interno.

A pesar que el Gobierno en un principio indicó que no tenía intención de intervenir en el mercado, ya comenzó a tomar algunas medidas técnicas que favorecen a los productores de biocombustibles. Se ha permitido la incorporación de parámetros técnicos que permitirían llevar la mezcla en las naftas hasta el 15%, y en el gasoil al 20%. Por el momento la medida es voluntaria para las refinerías, pero es una primera señal que marca un cambio de época.

La cantidad de proyectos de construcción de centrales eólicas y solares de diversas dimensiones sigue creciendo, como así también la discusión sobre la movilidad eléctrica que ya es un sujeto de atención y forma parte de la agenda de la opinión pública, con precios de naftas y gasoil que superan 1,40 u\$s/litro, y con la llegada de EV's importados de China a precios muy convenientes para el mercado, el interés por esta tecnología va creciendo.

Datos del Sector Eléctrico – MEM Febrero 2026

1.2 Potencia instalada

En el mes de enero se habilitaron 200 MW nuevos, la mitad de ellos corresponden al parque solar fotovoltaico El Quemado, en la provincia de Mendoza, que puso en marcha la primera etapa de una instalación que tendrá una potencia total de 305 MW, cuando quede totalmente terminado a mediados del presente año.

Se habilitaron además 53 MW eólicos, del parque de Cementos Avellaneda, en Olavarria, provincia de Buenos Aires, de los cuales 35 MW serán comercializados en el MATER y 28 MW abastecerán la demanda de la planta de Cementos Avellaneda. Este proyecto fue construido por YPF Luz, en asociación con la cementera, y está diseñado para incorporar otros 10 MW en los próximos meses que forman parte del contrato de abastecimiento con la planta de cemento.

Por último, fueron habilitadas la planta de biogás de Ovobrand (1 MW), en Brandsen, provincia de Buenos Aires, la plantas solar de Fiat (8 MW), en la provincia de Cordoba y una ampliación de la capacidad en la planta solar de Genneia en San Rafael, Mendoza (8 MW). En el segmento termoeléctrico, en la central Brigadier López en la provincia de Santa Fe se efectuó una ampliación de capacidad de 19 MW.

Con estas incorporaciones, la capacidad instalada total en el SADI llegó a 44.481 MW, con una participación de las centrales eólicas del 10,2% y de las plantas solares fotovoltaicas del 5,6%.

1.3 Energía generada

La energía generada en febrero fue de 12.137 GWh, con una importante caída interanual del 5,8%, continuando con el sendero de declinación que se refleja en una variación anual acumulada que ha pasado a ser negativa en un 0,1%.

1) El crecimiento de la generación de energía eólica se sigue desacelerando con un crecimiento interanual del 6%, y un incremento anual acumulado del 14%. Su participación en la generación total se mantiene en el 12 % con una producción de 1454 GWh en el mes. En la Figura 1 se puede observar la evolución de la generación eólica;

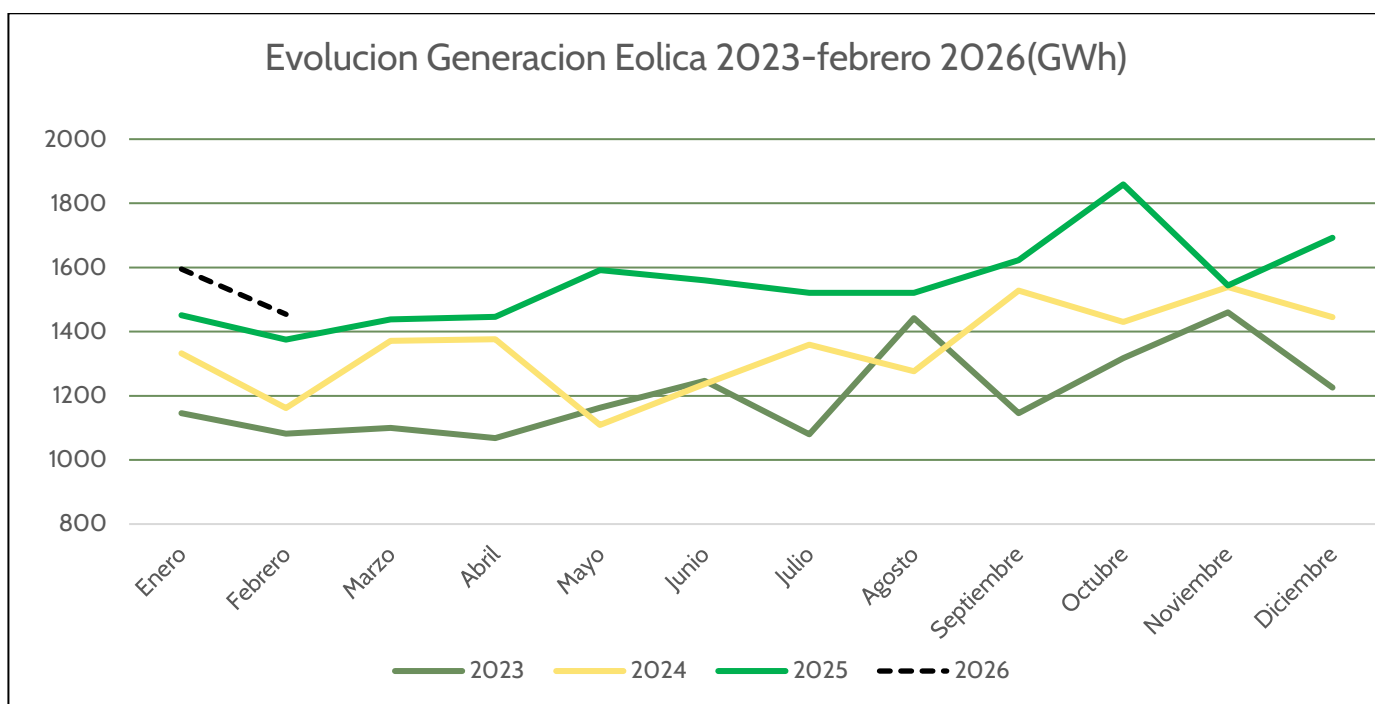
2) El crecimiento de la generación solar fotovoltaica es muy significativo, con un incremento del 43% interanual, y un 33% anual acumulado. En la figura 2 es posible apreciar su evolución en los últimos tres años. La generación en febrero fue de 569 GWh y su participación en el total llegó al 4,7%;

3) La participación de las energías renovables (ley 27.191) en la matriz eléctrica fue del 18,6%;

4) La generación termoeléctrica en febrero fue del 62 % del total de la energía eléctrica generada, creciendo cinco puntos respecto del mes anterior, como consecuencia de la caída de la producción en las centrales hidroeléctricas. Las fuentes de generación descarbonizadas bajaron al 38 % (ver figura 3). Si se observa el comportamiento de la energía descarbonizada en base anual acumulada, esta creció un 4% (ver Tabla 1).

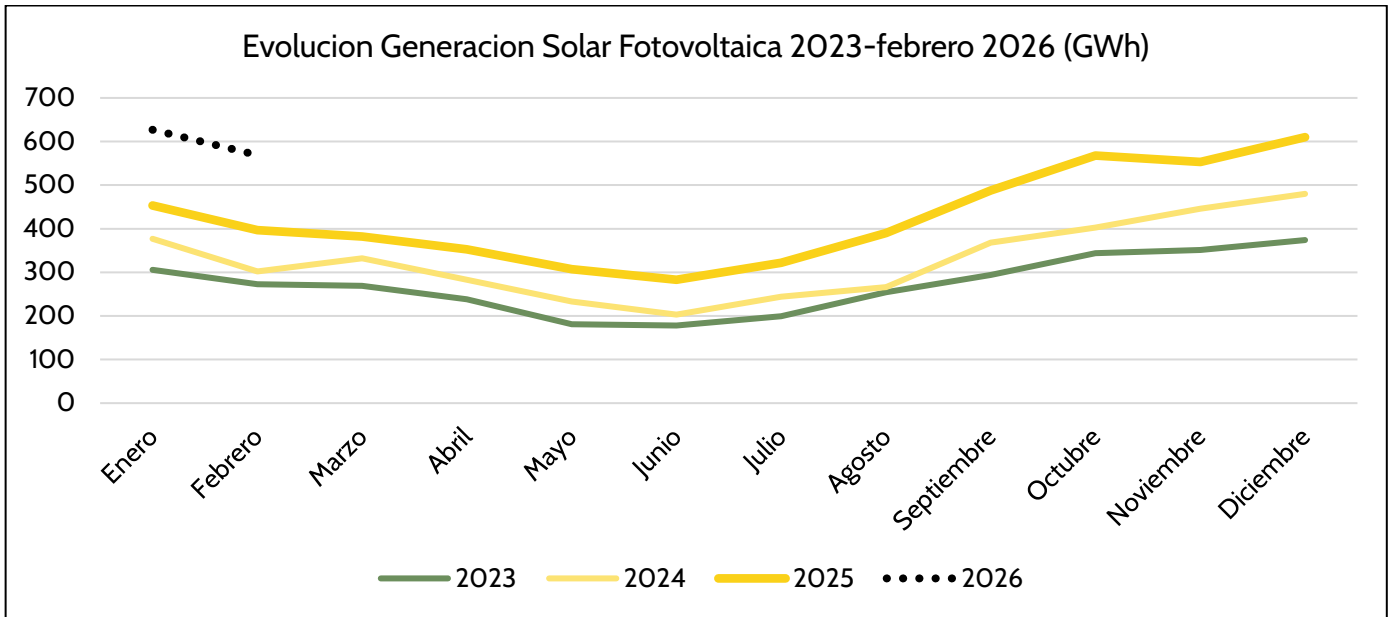
5) Los ciclos combinados con gas natural continúan siendo las principales máquinas del parque, cubriendo el 54% del total (ver figura 4). La participación de la hidroelectricidad se redujo al 13 %, uno de los menores registros de los últimos años. La participación de la energía nuclear se mantiene en el 7%.

Figura 1: Generación eólica (GWh) 2023 - febrero 2026



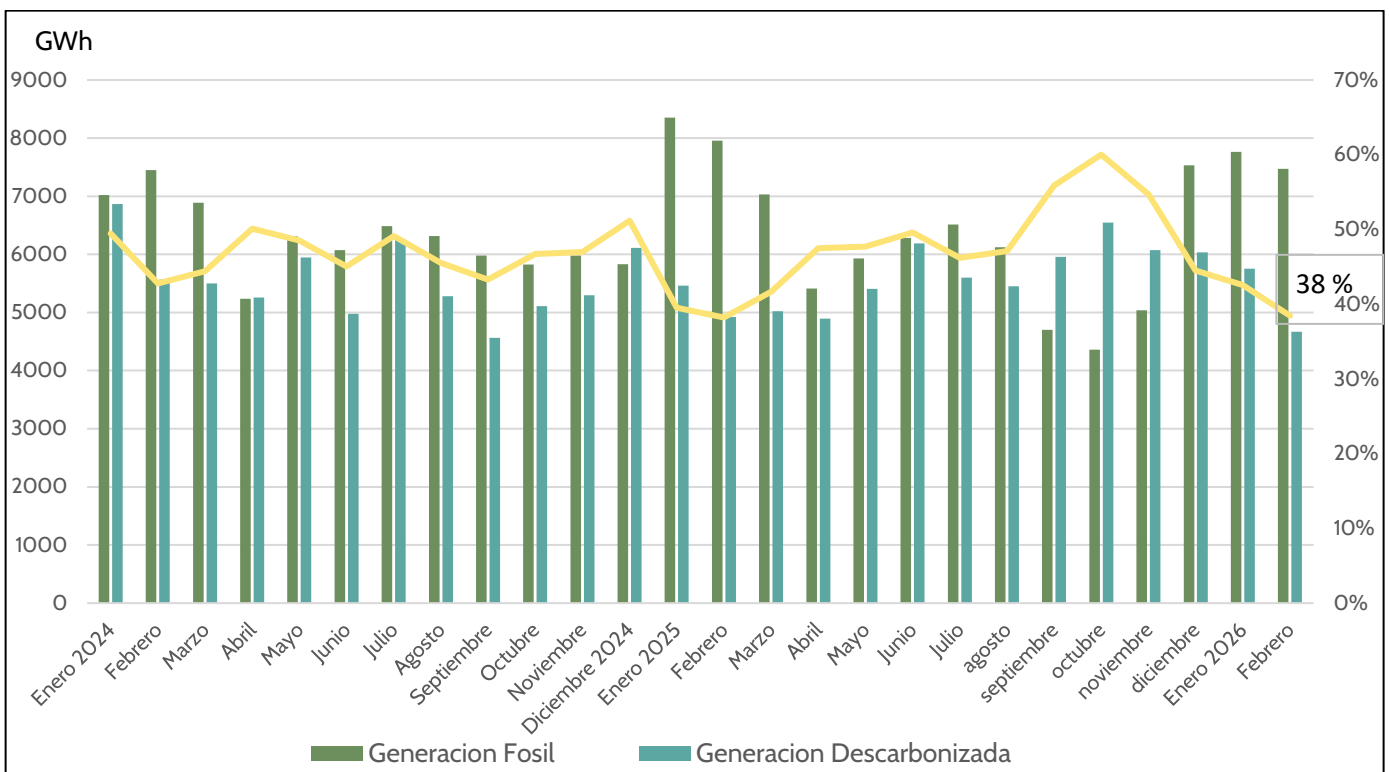
Fuente: Elaboración propia en base a datos de CAMMESA

Figura 2: Generación solar fotovoltaica (GWh) 2023 - febrero 2026



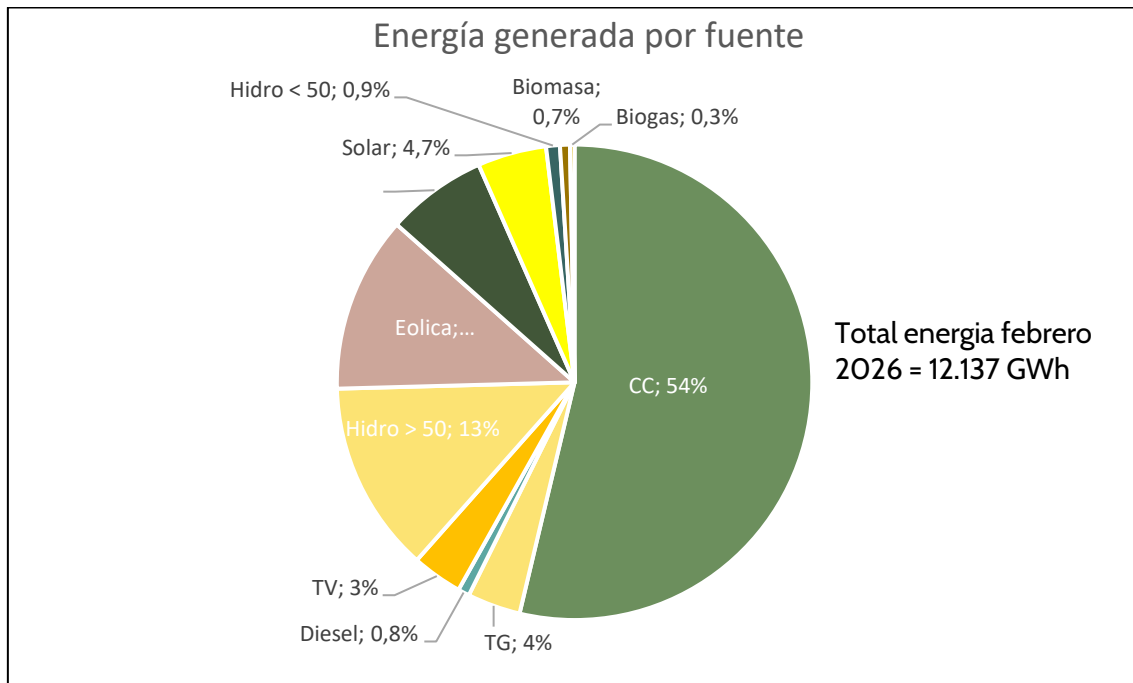
Fuente: Elaboración propia en base a datos de CAMESA

Figura 3: Generación fósil y descarbonizada (GWh), participación: 2024 - febrero 2026



Fuente: Elaboración propia en base a datos de CAMESA

Figura 4: Energía generada por fuente – febrero 2026



Fuente: Elaboración propia en base a datos de CAMMESA

En la Tabla 1 se presenta la generación de electricidad, la participación por fuente y tecnología y la variación respecto del mismo mes del año anterior y en los últimos 12 meses.

Tabla 1: Generación eléctrica por fuente

Generación (MWh)	2026		2025	Crecimiento	
	Febrero	Participación	Febrero	Respecto del año anterior*	Acumulado últimos 12 meses**
Ciclo Combinado	6520	54%	6652	-2%	0%
Turbina a Gas	439	4%	520	-16%	-27%
Diesel	95	1%	140	-32%	-30%
Turbina a Vapor	416	3%	646	-36%	-29%
Térmica	7470	62%	7958	-6%	-4%
Hidro > 50	1581	13.0%	2132	-26%	-6%
Eólica	1454	12.0%	1375	6%	14%

Nuclear	830	6.8%	789	5%	9%
Solar	569	4.7%	397	43%	33%
Hidro < 50	114	0.9%	134	-15%	-9%
Biomasa	82	0.7%	58	41%	42%
Biogás	37	0.3%	39	-5%	1%
Descarbonizada	4667	38%	4924	-5%	4%
Total	12137		12882	-5.8%	-0.1%

(*) febrero 2026 vs febrero 2025

(**) febrero 2026 - marzo 2025 vs. febrero 2025 - marzo 2024

Fuente: Elaboración propia en base a datos de CAMMESA

1.4 Demanda

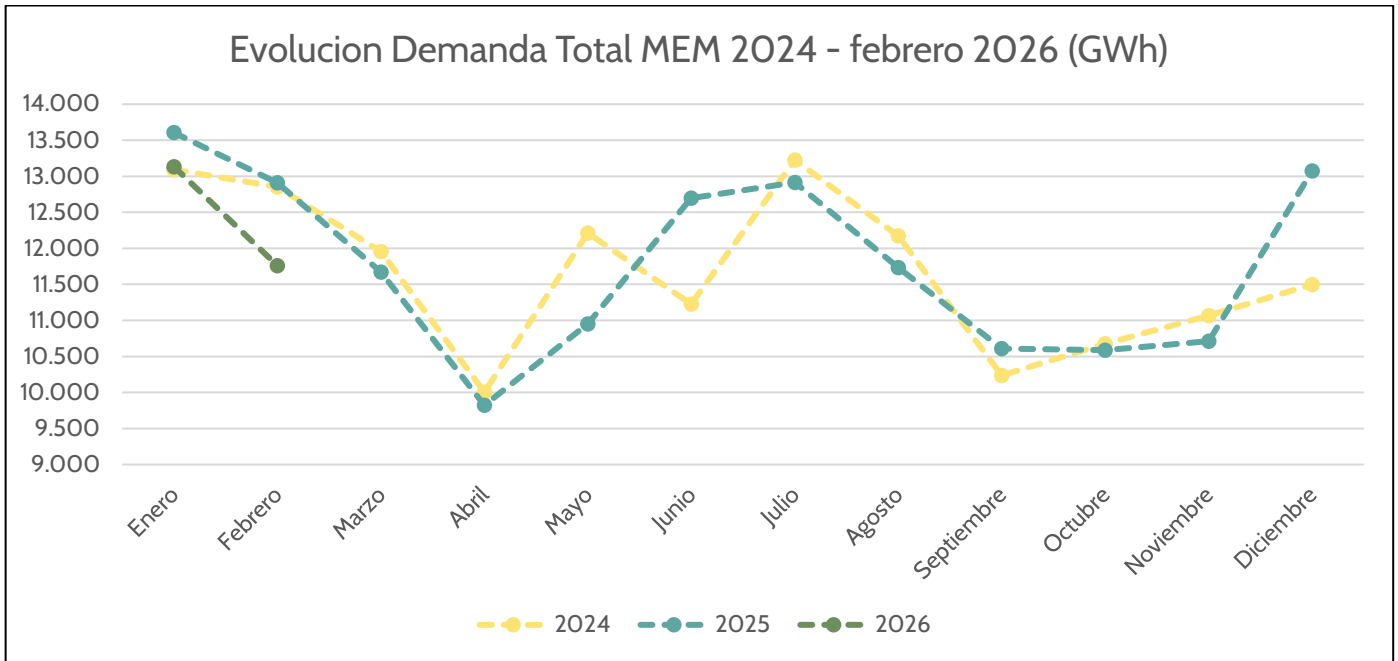
La demanda de energía eléctrica tuvo una caída del 8,9% interanual, más del doble que en el mes de enero. El consumo fue de 11.761 GWh. La demanda anual acumulada cae un 0,8% (ver figura 5).

El consumo de todos los sectores económicos cayó en febrero en términos interanuales, con picos en el sector residencial del 11% (efecto temperatura y efecto precio) y del 14% en los grandes usuarios abastecidos por las Distro (efecto recesión económica). También cae la demanda del sector comercial (7%), y sorpresivamente la gran industria que había incrementado sus consumos en los últimos meses vuelve a retroceder.

En términos anuales acumulados, la demanda de electricidad cayó un 0,8%. Con caída en todos los sectores, excepto la gran industria que tiene un crecimiento de casi el 3% por lo que se justifica la sorpresiva caída registrada en febrero. En los gráficos 5 a 8 se puede observar la evolución de la demanda total y la de cada sector.

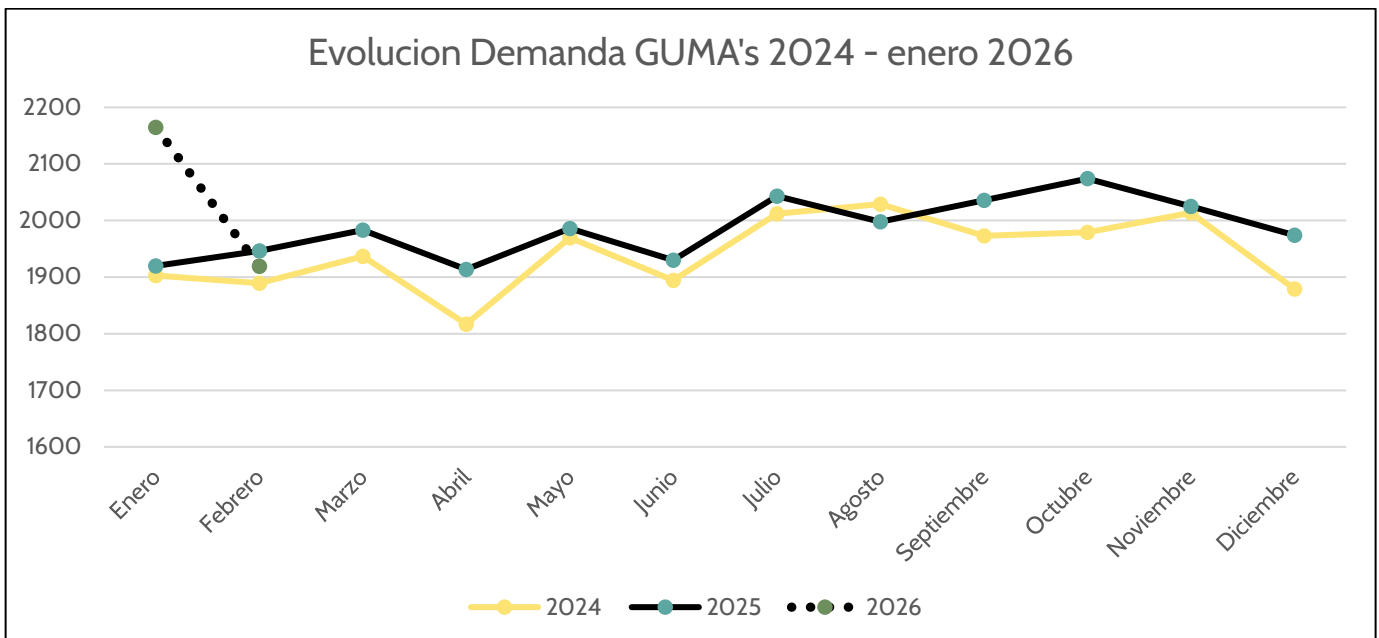
La demanda máxima de potencia fue de 28.378 MW, inferior en un 6,2% a la demanda de potencia registrada en febrero 2025.

Figura 5: Evolución de la demanda de electricidad total (GWh)



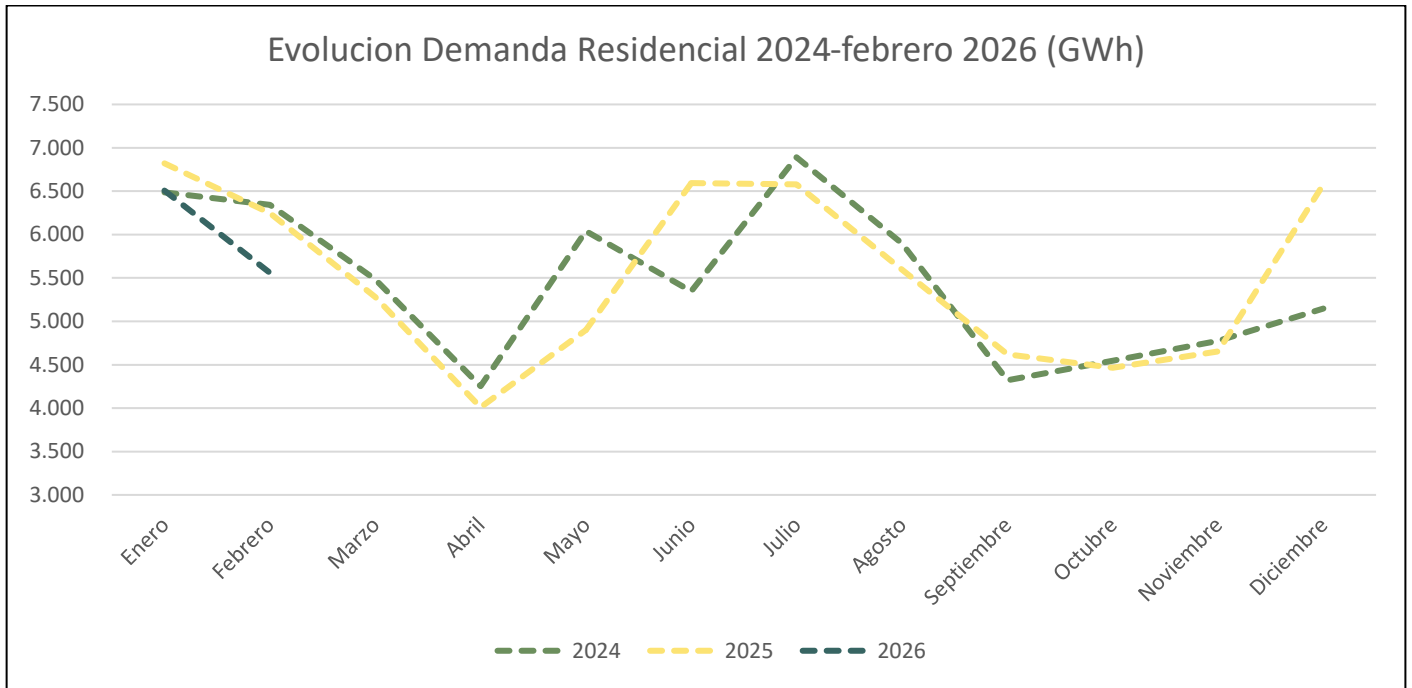
Fuente: Elaboración propia en base a datos de CAMMESA

Figura 6: Evolución de la demanda de electricidad gran industria (GWh)



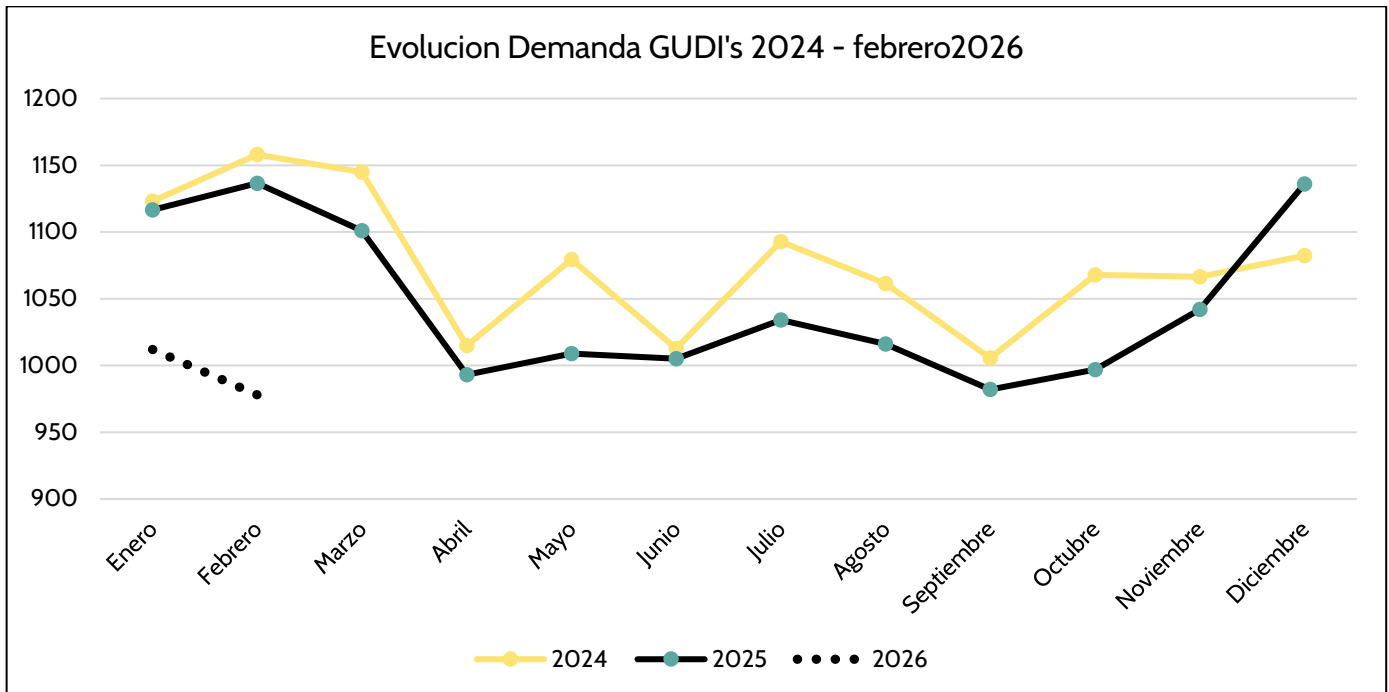
Fuente: Elaboración propia en base a datos de CAMMESA

Figura 7: Evolución de la demanda de electricidad Residencial (GWh)



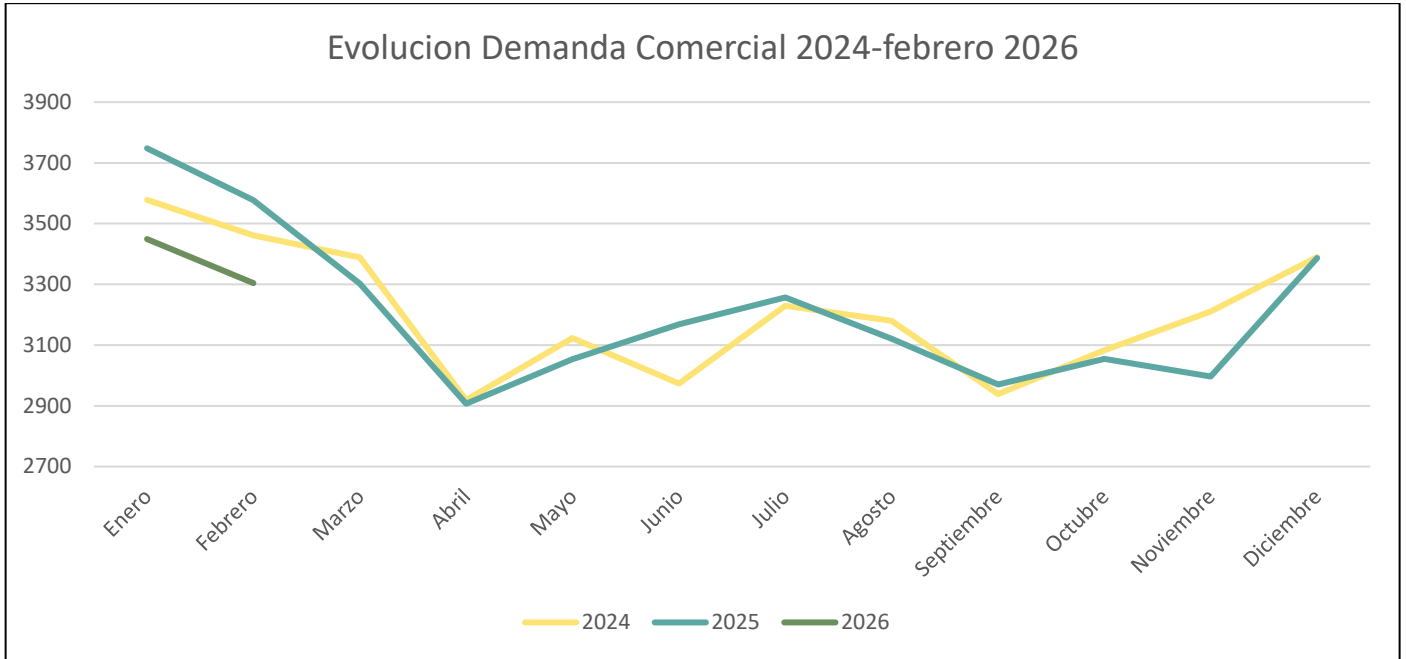
Fuente: Elaboración propia en base a datos de CAMMESA

Figura 8: Evolución de la demanda de electricidad pequeña y mediana industria (GWh)



Fuente: Elaboración propia en base a datos de CAMMESA

Figura 9: Evolución de la demanda de electricidad comercial (GWh)



Fuente: Elaboración propia en base a datos de CAMMESA

En la Tabla 2 se puede apreciar el comportamiento de la demanda de energía eléctrica:

Tabla 2: Demanda de energía eléctrica por sector

Demanda (MWh)	2026		2025	Crecimiento	
	Febrero	Participación	Febrero	Respecto del año anterior*	Acumulado últimos 12 meses**
Residencial	5560	47%	6248	-11.0%	-0.7%
Comercial	3304	28%	3578	-7.6%	-2.0%
Gran Usuario Distr	978	8%	1137	-14.0%	-4.8%
Gran Usuario MEM	1919	16%	1946	-1.4%	2.9%
Demanda Energía	11761		12908	-8.9%	-0.8%

Máxima Potencia (MW)	28378	30257	-6.2%
----------------------	-------	-------	-------

(*) febrero 2026 vs febrero 2025

(**) febrero 2026 - marzo 2025 vs. febrero 2025 - marzo 2024

Fuente: Elaboración propia en base a datos de CAMMESA

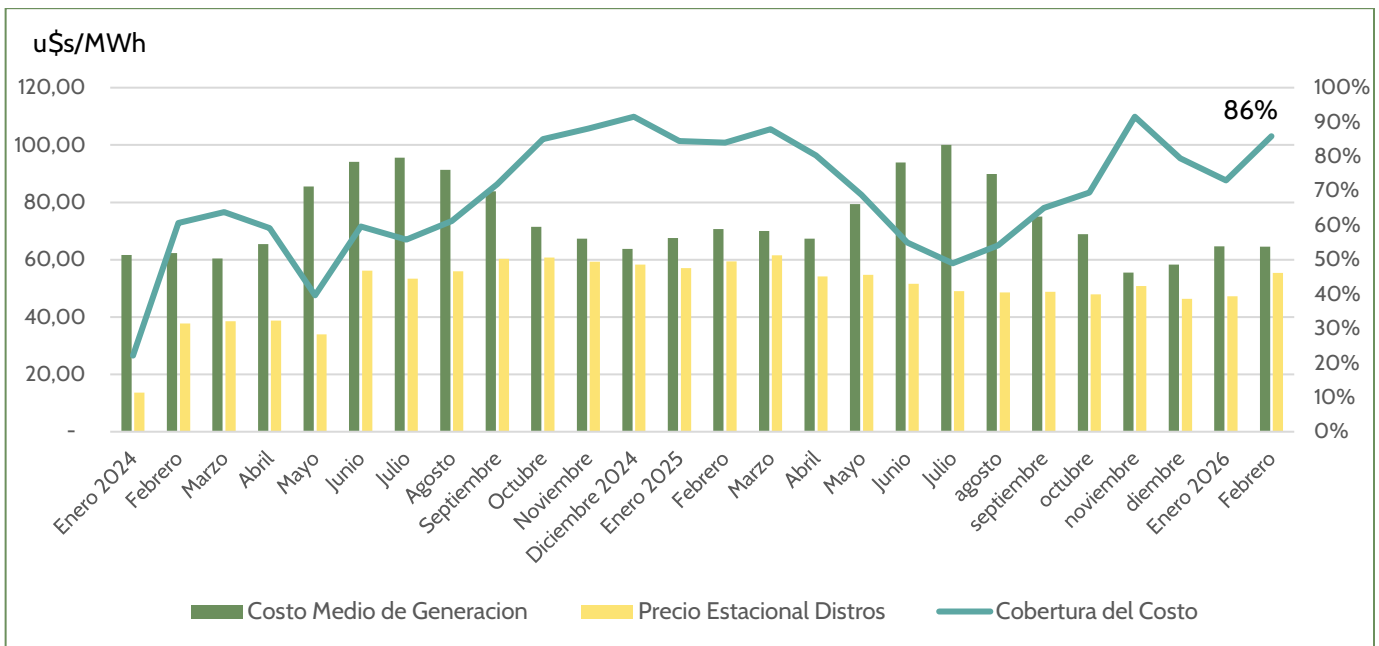
1.5 Costo medio de generación y precio estacional distribuidores

El Costo Medio de Generación fue de 64,6 USD/MWh, similar al mes pasado. El costo de la energía fue de 44 USD/MWh, 10,8 USD/MWh la potencia, 4,2 USD/MWh los servicios auxiliares y 5,5 USD/MWh el costo del transporte en alta tensión.

El consumo de combustibles fósiles (gas natural y líquidos) para producción de energía eléctrica fue de 57 millones de m3 equivalentes/día de gas natural, un 8% mayor que en enero.

El precio estacional que pagó la demanda residencial, comercial e industrial abastecida por las distribuidoras fue de 55 USD/MWh, un 17% mayor que en enero, explicando parcialmente la caída de la demanda en este sector. La brecha entre el CMG y el precio pagado por la demanda abastecida por las distribuidoras, fue del 86% del CMG. En la figura 10 se observa la evolución de estos indicadores.

Figura 10: Evolución del costo medio de generación, precio mayorista Distribuidoras y cobertura de costos. 2024 - 2025



Fuente: Elaboración propia en base a datos de CAMMESA

Como conclusión: El sector eléctrico mantiene una prolongada recesión, de la cual no parece recuperarse. En febrero tanto el consumo como la generación cayeron entre un 9% y un 6% respectivamente. Todos los sectores económicos redujeron su consumo interanual, incluyendo una sorpresiva caída en la gran industria que en meses pasado venía creciendo en forma sostenida.

Con este panorama, solamente las fuentes de generación solar con un crecimiento significativo por encima del 30% anual acumulado y la eólica creciendo a un ritmo menor, del orden del 10% anual acumulado, mantienen un sostenido ritmo de penetración en la matriz energética, aunque todavía no pueden llegar al 20%.

Los costos de generación son similares o ligeramente superiores a los de años anteriores. Sin embargo, el precio pagado por la demanda está cerrando la brecha de costos, incrementando la cobertura de los mismos al 86%, aunque tiene un efecto no despreciable en la demanda, que siente los aumentos de precios y disminuye su consumo en una espiral negativa a la que todavía no se le ve su finalización.

Noticias de Marzo

1.6 Regulatorias, Institucionales y Legislativas

- Suben la luz, el gas, el agua, el transporte y los colegios: por qué marzo se perfila como otro

mes de inflación alta

https://www.clarin.com/economia/suben-luz-gas-agua-transporte-colegios-marzo-perfila-mayor-inflacion-ano_0_iYvNDFZOU.html

- Se oficializaron tarifas de marzo para electricidad y gas. Los entes nacionales reguladores de la Electricidad y del Gas oficializaron, a través de sendas series de resoluciones, los ajustes en las tarifas de estos dos servicios a partir del 1 de marzo.

<https://www.energiaynegocios.com.ar/se-oficializaron-tarifas-de-marzo-para-electricidad-y-gas-ajustes-de-hasta-25/>

- Argentina llevó a la PDAC 2026 su nueva estrategia para atraer inversiones en cobre y litio y busca consolidarse como proveedor global de minerales críticos

Newsfeed de la situación del sector eléctrico y sus implicancias

<https://runrunelctrico.com/argentina-llevo-a-la-pdac-2026-su-nueva-estrategia-para-atraer-inversiones-en-cobre-y-litio-y-busca-consolidarse-como-proveedor-global-de-minerales-criticos/>

- Río Negro certificó nuevos instaladores de sistemas solares de gran escala a quienes finalizaron el curso para sistemas solares de más de 10 kW.

<https://energia360.com.ar/rio-negro-certifico-nuevos-instaladores-de-sistemas-solares-de-gran-escala/>

- El subsecretario de Energía Eléctrica de la Nación reveló las prioridades para el presente año y destacó que las licitaciones de transmisión son el objetivo principal del 2026, y el rol que tendrá la subasta AlmaSADI más proyecciones para las renovables.

<https://www.energiaestrategica.com/sanfilippo-en-fes-argentina-las-licitaciones-de-transmision-son-el-objetivo-principal-del-2026/#>

- La nueva ola de inversiones en líneas de alta tensión que empieza a redefinir el mapa eléctrico argentino

<https://runrunelctrico.com/la-nueva-ola-de-inversiones-en-lineas-de-alta-tension-que-empieza-a-redefinir-el-mapa-electrico-argentino/>

- El Gobierno pone fecha al pliego técnico de una de las grandes obras de transmisión. Los pliegos técnicos de AMBA I se publicarán entre fines de marzo y principios de abril de 2026. La obra incorpora líneas en 500 kV y 220 kV y una nueva estación transformadora.

<https://www.energiaestrategica.com/exclusivo-fes-argentina-el-gobierno-pone-fecha-al-pliego-tecnico-de-una-de-las-grandes-obras-de-transmision/#>

- El EPRE de San Juan confirmó que Nación convocará a audiencia pública por la línea eléctrica que pidió Vicuña. El organismo provincial informó que el ENRE se dispone a abrir una instancia de participación para analizar el pedido del proyecto.

<https://www.tiempodesanjuan.com/mineria/el-epre-confirmando-que-nacion-convocara-audiencia-publica-la-linea-electrica-que-pidio-vicuna-n425129>

- La red de alta tensión entra en zona crítica: Argentina necesita USD 9.800 millones para sostener el crecimiento energético y para evitar saturaciones en los corredores que alimentan al AMBA, el Litoral y el centro del país.

<https://runrunelectrico.com/la-red-de-alta-tension-entra-en-zona-critica-argentina-necesita-usd-9-800-millones-para-sostener-el-crecimiento-energetico/>?

- Línea eléctrica en San Juan: el ENRE abre el expediente de Vicuña y llama a audiencia pública. El regulador eléctrico habilitó el acceso total a la documentación del proyecto y convocará a una audiencia tras las objeciones de la provincia, municipios y empresas mineras.

<https://www.mejorenergia.com.ar/noticias/2026/03/19/5225-linea-electrica-en-san-juan-el-enre-abre-el-expediente-de-vicuna-y-llama-a-audiencia-publica>

- Cuáles son los desacuerdos por la línea de 500 kV que pidió Vicuña y cuál sería la posible solución. La resolución del ENRE que otorga prioridad de uso a un megaproyecto minero sobre la línea de 500 kV abrió un frente de tensión con la Provincia y otras empresas.

<https://www.tiempodesanjuan.com/mineria/cuales-son-los-desacuerdos-la-linea-500-kv-que-pidio-vicuna-y-cual-seria-la-posible-solucion-n425922>

- Conflicto por la energía en San Juan: La cámara minera impugna la prioridad exclusiva de Josemaría sobre la línea de 500 kV, Nueva San Juan – Rodeo, a Vicuña.

<https://www.fenix951.com.ar/noticia.php?id=333535>

- Santa Fe impulsa la transición energética con tecnología innovadora y busca liderar el modelo del futuro.

<https://radioamanecer.com.ar/santa-fe-impulsa-la-transicion-energetica-con-tecnologia-innovadora-y-busca-liderar-el-modelo-del-futuro/>

1.7 Proyectos - Energías Renovables: Solar Fotovoltaica y Eólica y Almacenamiento

- El mercado solar entra en una nueva etapa: precios reales y decisiones estratégicas. Lejos de ser una señal de alarma, el sinceramiento de los precios internacionales marca la madurez del sector fotovoltaico.

<https://www.energiaestrategica.com/el-mercado-solar-entra-en-una-nueva-etapa-precios-reales-y-decisiones-estrategicas/>

- La hoja de ruta de Genneia: nuevos parques, un proyecto estrella, almacenamiento y transmisión en carpeta

<https://www.mejorenergia.com.ar/noticias/2026/02/27/5148-la-hoja-de-ruta-de-genneia-nuevos-parques-un-proyecto-estrella-almacenamiento-y-transmision-en-carpeta>

- La energía solar gana terreno en el agro: ahorro del 30% y un cambio que ya es estructural. En [San Juan](#), ingenieros especializados confirman que los sistemas solares permiten un ahorro mínimo del 30% en esquemas mixtos.

<https://runrunelctrico.com/la-energia-solar-gana-terreno-en-el-agro-ahorro-del-30-y-un-cambio-que-ya-es-estructural/>

- La empresa PV LA PERLA S.A.U. solicitó su ingreso al MEM como Agente Generador para su PS Fotovoltaico Tres Isletas con una potencia de 20 MW ubicado en la Provincia de CHACO.

<https://www.boletinoficial.gob.ar/detalleAviso/primera/338964/20260302>

- Argentina lanzó una nueva licitación por 700 MW de almacenamiento con contratos a 15 años llamada “AlmaSADI”. La apertura de ofertas se repartirá entre mayo y junio. Los proyectos a presentar deberán tener entre 10 MW y 150 MW de potencia BESS.

<https://www.energiaestrategica.com/argentina-lanzo-una-nueva-licitacion-por-700-mw-de-almacenamiento-con-contratos-a-15-anos/>

- El gobernador de Neuquén encabezó la inauguración de la obra que permitirá que la comunidad local acceda por primera vez a energía renovable durante las 24 horas del día.

<https://www.energiaynegocios.com.ar/figueroa-encabezo-la-inauguracion-del-parque-solar-los-chihuidos/>

- Córdoba apuesta por un Parque Solar Comunitario en el corazón productivo del país. La primera etapa contará con una potencia de 100 kW nominales (130 kWp instalados) y una generación estimada de 218 MWh anuales.

<https://www.rionegro.com.ar/energia/cordoba-apuesta-por-un-parque-solar-comunitario-en-el-corazon-productivo-del-pais/>

- Genneia mueve fichas en la PDAC: Mendoza se convierte en su polo solar y la minería en su socio estratégico

<https://runrunelctrico.com/genneia-mueve-fichas-en-la-pdac-mendoza-se-convierte-en-su-polo-solar-y-la-mineria-en-su-socio-estrategico/>

- Smurfit WestRock alcanza el 100% de consumo eléctrico renovable en Argentina y marca un nuevo estándar para la industria
- <https://runrunelctrico.com/smurfit-westrock-alcanza-el-100-de-consumo-electrico-renovable-en-argentina-y-marca-un-nuevo-estandar-para-la-industria/>

- La reactivación de las represas de Santa Cruz y su impacto en la cadena de valor de la generación eléctrica

<https://runrunelctrico.com/la-reactivacion-de-las-represas-de-santa-cruz-y-su-impacto-en-la-cadena-de-valor-de-la-generacion-electrica/>

Etiqueta: Proyectos Energías Renovables y Almacenamiento

- Aisa Group avanza en la construcción del Parque Fotovoltaico Calicanto en San Luis de 50 MW

<https://runrunelctrico.com/aisa-group-avanza-en-la-construccion-del-parque-fotovoltaico-calicanto-en-san-luis/>

- Se autoriza el ingreso como Agente Generador del MEM a la empresa CENTRAL PUERTO S.A. para su Parque Solar Fotovoltaico HUNUC I con una potencia 140 MW, ubicado en la Provincia de San Juan.

<https://www.boletinoficial.gob.ar/detalleAviso/primera/339218/20260309>

- El Gobierno no descarta aumentar hasta 10% la adjudicación de la licitación AlmaSADI. La convocatoria por 700 MW podría incrementarse según precios, localización y volumen de ofertas.

<https://www.energiaestrategica.com/en-fes-argentina-gobierno-no-descarta-aumentar-hasta-10-la-adjudicacion-de-la-licitacion-almasadi/>

- Parque eólico Cerro Policía: se realizará la audiencia pública del proyecto de 300 MW. El encuentro forma parte del proceso de Evaluación de

Impacto Ambiental. El plan de Fortescue se proyecta en la Meseta de Rentería, dentro del departamento El Cuy.

<https://mase.lmneuquen.com/renovables/parque-eolico-cerro-policia-se-realizara-la-audiencia-publica-del-proyecto-300-mw-n1230927>

- Resolución ENRE N° 144/2026: solicitud de acceso a la capacidad de transporte de energía eléctrica en La Rioja, para su parque solar fotovoltaico Chemical II.
<https://www.argentina.gob.ar/noticias/resolucion-enre-no-1442026-solicitud-de-acceso-la-capacidad-de-transporte-de-energia>
- Resolución ENRE N° 143/2026: solicitud de acceso a la capacidad de transporte de energía eléctrica en Santa Fe. Se trata de una presentación de Coral Consultoría para su Parque Solar Fotovoltaico Ceres I.
<https://www.argentina.gob.ar/noticias/resolucion-enre-ndeg-1432026-solicitud-de-acceso-la-capacidad-de-transporte-de-energia>
- Aluar Aluminio Argentino S.A.I.C. solicita su ingreso al MEM como Agente Generador para su Parque Solar Fotovoltaico Aluar Abasto con una potencia de 24 MW ubicado en el Partido de La Plata, Provincia de Buenos Aires.

<https://www.boletinoficial.gob.ar/detalleAviso/primera/339291/20260310>

- Mendoza prepara la licitación del proyecto hidroeléctrico Los Nihuales para vender energía en el Mercado a Término. El gobierno provincial avanza con un proceso para modernizar el complejo del Cañón del Atuel, cuya potencia operativa alcanzaría 220 MW bajo el marco de la Resolución SE N° 400/2025.

<https://www.energiaestrategica.com/mendoza-prepara-la-licitacion-del-proyecto-hidroelectrico-los-nihuales-para-vender-energia-en-el-mercado-a-termino/#>

- Resolución 61 Secretaría de Energía. Se autoriza el ingreso como Agente Generador del MEM a la empresa PV LA PERLA S.A.U. para su Parque Solar Fotovoltaico Tres Isletas con una potencia de 20 MW, ubicado en la Provincia del CHACO.

<https://www.boletinoficial.gob.ar/detalleAviso/primera/339310/20260311>

- La Municipalidad De Cutral Có solicita su ingreso al MEM como Agente Generador para su Parque Solar Fotovoltaico Cutral Có 2 con una potencia de 26,4 MW ubicado en la Provincia del Neuquén.

<https://www.boletinoficial.gob.ar/detalleAviso/primera/339340/20260311>

- Nación reactiva el proyecto hidroeléctrico Jorge Cepernic en Santa Cruz con financiamiento chino. La obra retomará su marcha tras un nuevo acuerdo contractual y demandará una inversión total estimada en u\$s 5.000 millones.

<https://www.mejorenergia.com.ar/noticias/2026/03/10/5187-el-gobierno-reactiva-el-proyecto-hidroelectrico-jorge-cepernic-en-santa-cruz-con-financiamiento-chino>

- Convenios para operación y mantenimiento de 5 parques solares en provincia de Buenos Aires. El gobierno de PBA, PROINGED y presidentes de cooperativas eléctricas, firmaron los convenios de operación de cinco nuevos parques solares en Coronel Suárez, Azul, Punta Indio, San Cayetano y Alberti.

<https://www.energiaynegocios.com.ar/convenios-para-operacion-y-mantenimiento-de-5-parques-solares-en-provincia-de-buenos-aires/>

- Sungrow anticipa que el almacenamiento en Argentina podría superar los 6 GWh en los próximos años

<https://www.energiaestrategica.com/tag/sungrow-latam/>

- Se autoriza el ingreso como Agente Generador del MEM a la empresa Central Puerto S.A. para su Parque Solar Fotovoltaico Centenario con una potencia de 300 MW, ubicado en la Provincia de San Juan.

<https://www.boletinoficial.gob.ar/detalleAviso/primera/339366/20260312>

- Juan F. Secco S.A. solicita su ingreso al MEM como Agente Generador para su Parque Solar Fotovoltaico Esquina con una potencia de 20 MW ubicado en la localidad Esquina, Departamento de Esquina, Provincia de Corrientes.

<https://www.boletinoficial.gob.ar/detalleAviso/primera/339401/20260312>

- YPF Luz abastecerá energía renovable a Skyonline. Firmó un acuerdo con Skyonline, Datacenter líder en servicios de colocación y soluciones en la nube, para abastecer con energía renovable al Datacenter Tier III Compliant, ubicado en CABA.

<https://www.energiaynegocios.com.ar/ypf-luz-abastecera-energia-renovable-a-skyonline/>

- Electricidad con olas del mar: prueban en Mar del Plata una tecnología inédita en Argentina. Investigadores de la Universidad Tecnológica Nacional avanzan en el desarrollo de un sistema undimotriz capaz de generar electricidad a partir del movimiento del mar.
<https://www.rionegro.com.ar/energia/electricidad-con-olas-del-mar-prueban-en-mar-del-plata-una-tecnologia-inedita-en-argentina/>
- Habilitan como agente generador a la planta solar Tres Isletas, de 20 MWp. La Secretaría de Energía autoriza el ingreso al Mercado Eléctrico Mayorista (MEM) a la empresa PV La Perla para la instalación ubicada en la provincia de Chaco.
<https://www.pv-magazine-latam.com/2026/03/12/en-argentina-habilitan-como-agente-generador-a-la-planta-solar-tres-isletas-de-20-mwp/>
- Coral Energía refuerza su portfolio solar y de BESS en Argentina: “Tenemos un pipeline importante de 800 MW”. La compañía avanza con 17 proyectos en construcción y prevé alcanzar 250 MW operativos durante 2026.
<https://www.energiaestrategica.com/coral-energia-refuerza-su-portfolio-solar-y-de-bess-en-argentina-tenemos-un-pipeline-importante-de-800-mw/>
- La Provincia de Buenos Aires pone en marcha cinco parques solares para reforzar la electricidad en zonas críticas.
[https://runrunelectrico.com/la-provincia-pone-en-marcha-cinco-parques-solares-para-reforzar-la-electricidad-en-zonas-criticas/?](https://runrunelectrico.com/la-provincia-pone-en-marcha-cinco-parques-solares-para-reforzar-la-electricidad-en-zonas-criticas/)
- El CEO de PCR dijo: “Cuando aparezca la demanda, las renovables reaccionarán rápido”, analizando el contexto del mercado eléctrico local, marcado por precios más bajos y una expansión de la oferta superior al consumo.
<https://www.energiaestrategica.com/brandi-de-pcr-anticipa-el-nuevo-escenario-argentino-cuando-aparezca-la-demanda-las-renovables-reaccionaran-rapido/>
- AlmaGBA continúa en revisión y el Gobierno orienta los esfuerzos regulatorios hacia la implementación de AlmaSADI
<https://runrunelectrico.com/almagba-continua-en-revision-y-el-gobierno-orienta-los-esfuerzos-regulatorios-hacia-la-implementacion-de-almasadi/?>
- Licitación AlmaSADI: ¿qué particularidades tienen los nodos definidos para storage en Argentina? La convocatoria prevé adjudicar 700 MW de

sistemas BESS, aunque desde Cammesa aclararon que la sumatoria de capacidades por nodos ronda los 1.000 MW.

<https://www.energiaestrategica.com/licitacion-almasadi-que-particularidades-tienen-los-nodos-definidos-para-storage-en-argentina/>

- Licitación de mega baterías: El plan nacional "AlmaSADI" prevé sumar 700 megavatios de reserva energética mediante súper baterías para el interior del país, asignando solo 220 MW a la Región Litoral, que Santa Fe deberá compartir con Entre Ríos.

<https://www.miradorprovincial.com/2026/03/17/licitacion-de-mega-baterias-el-gobierno-nacional-otorga-apenas-220-mwh-a-santa-fe-y-entre-rios/>

- TECSOL S.A. solicita su ingreso al MEM como Agente Generador para su Parque Solar Fotovoltaico San Luis Oeste con una potencia de 8,87 MW ubicado en la Provincia de San Luis.

<https://www.boletinoficial.gob.ar/detalleAviso/primera/339584/20260317>

- Se autoriza el ingreso como Agente Generador del MEM a la empresa PV La Perla S.A.U. para su Parque Solar Fotovoltaico Quitilipi con una potencia de 15 MW.

<https://cammesaweb.cammesa.com/2026/03/16/resol-2026-65-apn-semec/>

- CATL acelera su apuesta en Argentina con un proyecto BESS de más de 1 GWh mientras evalúa las oportunidades que abre Cammesa. La compañía suministrará baterías para proyectos de Central Puerto en el AMBA, que serán el mayor desarrollo de almacenamiento del país.

<https://www.energiaestrategica.com/catl-acelera-su-apuesta-en-argentina-con-un-proyecto-bess-de-mas-de-1-gwh-mientras-evalua-las-oportunidades-que-abre-cammesa/>

- Cammesa relevó 1 GW adicional de generación renovable en 2025. El parque de energías renovables incorporó 1.010 MW de nueva potencia durante 2025, un avance que permitió que en diciembre la cobertura sobre la demanda eléctrica nacional llegara al 19,6%.

<https://canal12web.com/cammesa-relevo-1-gw-adicional-de-generacion-renovable-en-2025/>

- El viento como el motor del desarrollo: Cerro Policía acompañó el avance del proyecto eólico de Fortescue. Con una gran convocatoria y fuerte participación de la comunidad, la audiencia pública por el Parque Eólico Cerro Policía dejó en evidencia el respaldo social al proyecto.

<https://www.rionegro.com.ar/energia/el-viento-como-el-motor-del-desarrollo-cerro-policia-acompano-el-avance-del-proyecto-eolico-de-fortescue-4508509/>

- La Secretaría de Energía autorizó el ingreso como Agente Generador del MEM a la empresa Solar Ramallo S.A. para su Parque Solar Fotovoltaico Ramallo con una potencia de 212 MW, ubicado en la Provincia de Buenos Aires.

<https://www.boletinoficial.gob.ar/detalleAviso/primera/339736/20260320>

- Municipio, EPEC y privados avanzan en un proyecto de un Biodigestor para Villa María. Trabajan en una iniciativa que busca generar energía a partir de residuos orgánicos.

<https://villamariavivo.com/municipio-epc-y-privados-avanzan-en-un-proyecto-de-biodigestor-para-villa-maria/>

- Autorizan el acceso a la red para el parque Aimogasta Solar I, de 5 MW. La habilitación corresponde al pedido presentado por Transnoa para vincular la central de Arauco Solar Aimogasta en La Rioja.

<https://www.pv-magazine-latam.com/2026/03/20/autorizan-en-argentina-el-acceso-a-la-red-para-el-parque-aimogasta-solar-i-de-5-mw/>

- JA Solar proyecta paneles de hasta 680 W en un mercado solar argentino "más sofisticado". La compañía consolida su posicionamiento global y amplía su estrategia tecnológica con almacenamiento y módulos de mayor eficiencia.

<https://www.energiaestrategica.com/ja-solar-proyecta-paneles-de-hasta-680-w-en-un-mercado-solar-argentino-mas-sofisticado/>

- Argentina inaugura su primera ruta iluminada 100% con energía solar. La ruta nacional 14 en San Juan introdujo un modelo autónomo basado en generación fotovoltaica distribuida y resolvió un problema de infraestructura.

<https://www.diariouno.com.ar/sociedad/argentina-inaugura-su-primera-ruta-iluminada-100-energia-solar-una-infraestructura-36-generadores-fotovoltaicos-n1539161>

- Según funcionarios de Energía de Río Negro: "El Parque Eólico Cerro Policía permitirá mejorar el servicio eléctrico en la Región Sur". La instalación de la central eólica permitirá incorporar energía renovable al sistema interconectado nacional.

<https://energia360.com.ar/el-parque-eolico-cerro-policia-permitira-mejorar-el-servicio-electrico-en-la-region-sur/>

- El ENRE publicó la solicitud de acceso de Buenos Aires Energía Sociedad Anónima (BAESA) para su Parque Solar Fotovoltaico General Madariaga de 4,6 MW.

<https://www.argentina.gob.ar/noticias/resolucion-enre-ndeg-1702026-solicitud-de-acceso-al-sistema-de-transporte-de-energia>

- Energía undimotriz: exitosa prueba del dispositivo que se instalará en Mar del Plata. La Provincia de Buenos Aires avanza con el proyecto en el puerto, donde se instalará un dispositivo innovador tras superar una etapa decisiva de pruebas en seco.

<https://canal12web.com/energia-undimotriz-exitosa-prueba-del-dispositivo-que-se-instalara-en-el-puerto-de-mar-del-plata/>

- PCR expande su portafolio con +500 MW y pone la mira la licitación de baterías AlmaSADI: “La estamos analizando”. La compañía argentina consolida su crecimiento en energías renovables con 545 MW operativos y 220 MW en construcción,

<https://www.energiaestrategica.com/pcr-expande-su-portafolio-con-500-mw-y-pone-la-mira-la-licitacion-de-baterias-almasadi-la-estamos-analizando/>

- La Rioja alcanza una matriz renovable del 75% y se consolida como referente nacional en generación limpia

[https://runrunelectrico.com/la-rioja-alcanza-una-matriz-renovable-del-75-y-se-consolida-como-referente-nacional-en-generacion-limpia/?](https://runrunelectrico.com/la-rioja-alcanza-una-matriz-renovable-del-75-y-se-consolida-como-referente-nacional-en-generacion-limpia/)

- Así es la primera ruta de Argentina que se ilumina con energía solar. San Juan inauguró la primera ruta solar de Argentina. La Avenida de Circunvalación de la Ruta Nacional 14 comenzó a operar con iluminación alimentada únicamente por paneles fotovoltaicos.

https://www.clarin.com/informacion-general/primera-ruta-argentina-ilumina-energia-solar_O_UoKVbEIGtY.html

- La historia detrás del salto tecnológico de Jinko Solar: de mono PERC a TOPCon y “la pelea por tecnología”

<https://www.energiaestrategica.com/la-historia-detras-del-salto-tecnologico-de-jinko-solar-de-mono-perc-a-topcon-y-la-pelea-por-tecnologia/>

- FlexGen pone el foco en Argentina: por qué el riesgo y la operación definirán los proyectos de almacenamiento. Con una licitación en marcha por 700 MW de almacenamiento, el mercado argentino entra en una fase clave donde el foco ya no será solo el costo por kWh.
<https://www.energiaestrategica.com/flexgen-pone-el-foco-en-argentina-por-que-el-riesgo-y-la-operacion-definiran-los-proyectos-de-almacenamiento/>

1.8 Proyectos - Biocombustibles

- Biodiésel: las provincias de Santa Fe, Córdoba y Entre Ríos piden denunciar a la UE ante la OMC por la eventual prohibición de exportaciones. La determinación se tomó tras la intención de la UE de clasificar a la soja argentina como un insumo de “alto riesgo” ambiental.
<https://econojournal.com.ar/2026/03/biodiesel-las-provincias-de-santa-fe-cordoba-y-entre-rios-piden-denunciar-a-la-ue-ante-la-omc-por-la-eventual-prohibicion-de-exportaciones/>
- Combustibles: el Gobierno evalúa flexibilizar especificaciones técnicas para aumentar el corte de biocombustibles: biodiesel y bioetanol.
<https://econojournal.com.ar/2026/03/combustibles-el-gobierno-evalua-flexibilizar-especificaciones-tecnicas-para-aumentar-el-corte-de-bioetanol/>
- Combustibles: el gobierno flexibilizó especificaciones técnicas para que el corte de bioetanol en naftas llegue al 15 por ciento. La medida busca aliviar la presión sobre los precios en el surtidor en un contexto de fuerte suba del petróleo por la guerra en Medio Oriente.
<https://econojournal.com.ar/2026/03/combustibles-el-gobierno-flexibilizo-especificaciones-tecnicas-para-que-el-corte-de-bioetanol-en-naftas-llegue-al-15-por-ciento/>

1.9 Proyectos Generación Distribuida – Prosumidores - Eficiencia Energética

- Consumo responsable en el hogar: 3 consejos para mejorar la eficiencia energética. En el Día Mundial de la Eficiencia Energética, el ENRE recordó

la importancia de adoptar prácticas cotidianas para ahorrar electricidad y optimizar el uso de electrodomésticos en las viviendas.

<https://www.rionegro.com.ar/energia/consumo-responsable-en-el-hogar-3-consejos-claves-del-enre-para-mejorar-la-eficiencia-energetica-4492528/>

- De Alemania a la Argentina: llegan las casas que mantienen la temperatura sin calefacción y ahorran energía. Las llamadas Passivhaus tienen aislamiento térmico de alta eficiencia en paredes, techos y pisos.
<https://tn.com.ar/tecno/novedades/2026/03/07/de-alemania-a-la-argentina-llegan-las-casas-que-mantienen-la-temperatura-sin-calefaccion-y-ahorran-energia/>

- Tapalqué y Alberti en la provincia de Buenos Aires miden ahorros y prueban tecnologías para gastar menos energía.

<https://www.pagina12.com.ar/2026/03/07/tapalque-y-alberti-miden-ahorros-y-prueban-tecnologias-para-gastar-menos-energia/>

- Río Negro refuerza su liderazgo en eficiencia energética con nuevas auditorías de viviendas. La iniciativa consolida el rol de la provincia en el PRONEV, garantizando calidad y confiabilidad en el proceso, y habilitando beneficios impositivos para los propietarios.

<https://rionegro.gov.ar/articulo/58131/rio-negro-refuerza-auditorias-para-cerrar-etiquetas-energeticas-de-vivienda?n=MTEzNjsxNTY/>

- El gobierno de Santa Fe evalúa nuevas convocatorias renovables para Utility scale y generación distribuida bajo el programa Generfe para proyectos de gran escala, y ampliar el programa Prosumidores para distribuida que ya registra 1.500 usuarios - generadores.

<https://www.energiaestrategica.com/el-gobierno-de-santa-fe-evalua-nuevas-convocatorias-renovables-para-utility-scale-y-y-generacion-distribuida/>

1.10 Movilidad eléctrica

- Sudamérica acelera la movilidad eléctrica con incentivos fiscales, exenciones impositivas y programas de estímulo que ya muestran resultados concretos y Argentina queda frenada por la infraestructura.

<https://runrunelectrico.com/sudamerica-acelera-la-movilidad-electrica-y-argentina-queda-frenada-por-la-infraestructura/>

- Las ventas de autos eléctricos se duplicaron en apenas tres meses. El fenómeno se produce por la llegada del total de unidades del cupo autorizado por el Gobierno durante enero, aunque todavía la tasa de adopción es mínima en el mercado.

<https://www.infobae.com/economia/2026/03/09/las-ventas-de-autos-electricos-se-duplicaron-en-apenas-tres-meses-el-ranking-de-los-mas-buscados/>

- Autos chinos eléctricos en Argentina: la estrategia de los importadores frente a la tensión en Medio Oriente. Empresas que traen vehículos desde China explican cómo se preparan ante posibles cambios en rutas marítimas, costos logísticos y demanda de autos eléctricos.

<https://www.ambito.com/autos/chinos-argentina-la-estrategia-los-importadores-frente-la-tension-medio-oriente-n6256507>

- Se lanza la preventa de la nueva pick up híbrida enchufable en Argentina. La marca china BYD (Build Your Dream) amplía su presencia local en uno de los segmentos más competitivos del mercado.

<https://www.ambito.com/autos/se-lanza-la-preventa-la-nueva-pick-up-hibrida-enchufable-la-argentina-n6257344>

- Autos eléctricos: mitos y verdades sobre los vehículos que ganan terreno en la Argentina. El ida y vuelta suele efectuarse en torno a la autonomía, la experiencia de conducción, los valores de reventa o la real conveniencia de comprar uno de estos modelos.

<https://www.lanacion.com.ar/lifestyle/mitos-y-verdades-sobre-los-autos-electricos-pone-a-prueba-tus-conocimientos-nid14122023/?>

- La movilidad autónoma empieza a tomar forma en la región y Buenos Aires avanza con su propia hoja de ruta

<https://runrunelectrico.com/la-movilidad-autonoma-empieza-a-tomar-forma-en-la-region-y-buenos-aires-avanza-con-su-propia-hoja-de-ruta/>

- La llegada del “China Zorrilla” marca un punto de inflexión en la movilidad sostenible del Cono Sur. Con capacidad para 2.100 pasajeros y 225 vehículos, el nuevo buque de Buquebus se convierte en el primer barco 100% eléctrico del mundo en operar una ruta internacional.
<https://runrunelectrico.com/el-china-zorrilla-redefine-la-movilidad-regional-como-el-ferry-100-electrico-mas-grande-del-mundo/>

1.11 Proyectos - Hidrógeno

- Santa Cruz apuesta a la transición energética con el hidrógeno. El gobierno local remarcó la importancia de “avanzar en un marco legal que brinde previsibilidad” y anticipó la llegada de inversiones y el desarrollo de la industria de renovables.
<https://www.rionegro.com.ar/energia/santa-cruz-apuesta-a-la-transicion-energetica-con-el-hidrogeno-4517247/>

1.12 Minería – Minerales críticos

- Se presentó nuevo RIGI para el proyecto de litio Pozuelos–Pastos Grandes en Salta por u\$s 3.000 millones. La iniciativa, impulsada por Ganfeng Lithium junto a Lithium Argentina, prevé una capacidad de producción de más de 150.000 toneladas anuales

<https://www.ambito.com/energia/se-presento-nuevo-rigi-proyecto-litio-salta-us3000-millones-n6250677>

- Los Azules es el primer proyecto de cobre aprobado bajo el RIGI, pero todavía no tiene garantizados los fondos para su construcción.

<https://econojournal.com.ar/2026/03/mike-meding-ceo-de-los-azules/>

- Oficial: el país alcanza los 216 millones de toneladas de recursos de litio. Argentina consolida su liderazgo minero global en 2026. La diversidad geológica del país permite una oferta variada que atrae inversiones internacionales y fomenta el desarrollo regional.

<https://mase.lmneuquen.com/mineria/oficial-el-pais-alcanza-los-216-millones-toneladas-recursos-litio-n1230325>

- ¿Se van a construir los grandes proyectos de cobre en Argentina? Las conclusiones que dejó la PDAC

<https://econojournal.com.ar/2026/03/se-van-a-construir-los-grandes-proyectos-de-cobre-en-argentina-las-conclusiones-que-dejo-la-pdac/>

- Mendoza impulsa un Fondo Minero para financiar perforaciones y generar información geológica estratégica en la cordillera

<https://runrunenergetico.com/cornejo-impulsa-un-fondo-minero-para-financiar-perforaciones-y-generar-informacion-geologica-estrategica-en-la-cordillera/>

- Mendoza: proyecto San Jorge presentó RIGI por u\$s630 millones para producir 40.000 toneladas de cobre y ratificó su objetivo de convertirse en el primer desarrollo de cobre en producción en Mendoza.

<https://www.ambito.com/energia/mendoza-proyecto-san-jorge-presento-rigi-us630-millones-producir-40000-toneladas-cobre-n6252196>

- Infraestructura eléctrica para Vicuña: el debate que enfrenta a Nación, San Juan y otras mineras por el acceso a 260 MW

<https://www.ambito.com/energia/infraestructura-electrica-vicuna-el-debate-que-enfrenta-nacion-san-juan-y-otras-mineras-el-acceso-260-mw-n6253515>

- El litio en Argentina alcanza niveles históricos: producción récord y estabilización de precios en 2026. Un informe de la consultora Aleph destaca un crecimiento interanual del 66% en la producción de carbonato de litio.

<https://www.elinversorenergetico.com/el-litio-en-argentina-alcanza-niveles-historicos-produccion-record-y-estabilizacion-de-precios-en-2026/>

- Río Tinto asegura financiamiento por más de u\$s 1.100 millones para su proyecto Rincón y comienza la exportación de litio a China desde Salta.

<https://econojournal.com.ar/2026/03/rio-tinto-asegura-financiamiento-por-mas-de-us1-100-millones-para-su-proyecto-rincon-y-comienza-la-exportacion-de-litio-desde-salta/>

- Litio en Jujuy: Cauchari-Olaroz aumenta sus recursos un 42% y acelera la Etapa 2 bajo el RIGI. La compañía apunta a sumar 45.000 toneladas anuales adicionales de carbonato de litio.

<https://www.elinversorenergetico.com/litio-en-jujuy-cauchari-olaroz-aumenta-sus-recursos-un-42-y-acelera-la-etapa-2-bajo-el-rigi/?utm>

- Científicos salteños avanzan en una tecnología para extraer litio de las aguas de formación que emergen en pozos petroleros y abren un nuevo frente de oportunidades en Vaca Muerta.

<https://runrunenergetico.com/cientificos-saltenos-avanzan-en-una-tecnologia-para-extraer-litio-de-pozos-petroleros-y-abren-un-nuevo-frente-de-oportunidades-en-vaca-muerta/>

- Lithium Argentina eleva un 42% los recursos de Cauchari-Olaroz en Jujuy. La compañía actualizó su estimación de recursos medidos e indicados a 28,1 millones de toneladas de carbonato de litio equivalente (LCE), respaldando su ambicioso plan de expansión.

<https://www.elinversorenergetico.com/lithium-argentina-eleva-un-42-los-recursos-de-cauchari-olaroz-jujuy-consolida-un-activo-de-clase-mundial/>

- La minería argentina está frente a una contradicción difícil de justificar. Sobre el papel, el país tiene 310 proyectos distribuidos en todas las provincias cordilleranas. En la realidad, apenas 26 están en producción.

<https://runrunenergetico.com/argentina-tiene-310-proyectos-mineros-y-solo-26-en-produccion-la-burocracia-avanza-a-paso-de-tortuga/>

- Capital fresco, perforaciones y expansión: la jugada que reordena la competencia por el cobre en San Juan

<https://runrunenergetico.com/capital-fresco-perforaciones-y-expansion-la-jugada-que-reordena-la-competencia-por-el-cobre-en-san-juan/>

- El cobre vuelve a tomar protagonismo en la Argentina y abre una etapa de inversiones en energía e infraestructura

<https://runrunelectrico.com/el-cobre-vuelve-a-tomar-protagonismo-en-la-argentina-y-abre-una-etapa-de-inversiones-en-energia-e-infraestructura/>

Etiqueta: Minerales Críticos

- Cobre en San Juan: NGEx Minerals, del grupo Lundin, acelera en Lunahuasi y ya planifica un túnel de exploración subterráneo
<https://www.elinversorenergetico.com/cobre-en-san-juan-ngex-minerals-acelera-en-lunahuasi-y-ya-planifica-un-tunel-de-exploracion-subterraneo/>
- Litio y cobre: China avanza sobre los minerales estratégicos de Argentina. Entre 2005 y 2024, China desplegó inversiones extranjeras directas (IED) acumuladas por aproximadamente 2,5 billones de dólares en todo el mundo.
<https://mase.lmneuquen.com/mineria/litio-cobre-china-avanza-los-minerales-estrategicos-argentina-n1232742>
- Vicuña se consolida como un distrito metalífero de clase mundial y reconfigura el mapa productivo de la cordillera
<https://runrunenergetico.com/vicuna-se-consolida-como-un-distrito-metalifero-de-clase-mundial-y-reconfigura-el-mapa-productivo-de-la-cordillera/>
- El Comité Evaluador del Régimen de Incentivo para Grandes Inversiones Nación aprueba la ampliación del proyecto Fénix operado por Rio Tinto en el Salar del Hombre Muerto y habilita una inversión de USD 530 millones para litio en Catamarca.
<https://runrunelectrico.com/nacion-aprueba-la-ampliacion-del-proyecto-fenix-y-habilita-una-inversion-de-usd-530-millones-para-litio-en-catamarca/>
- La firma Explore, subsidiaria de la canadiense Summit Nanotech, y la australiana Power Minerals formalizaron una alianza estratégica para explorar litio en cinco salares de Salta.
<https://www.elinversorenergetico.com/empresas-de-australia-y-canada-acuerdan-explorar-litio-en-cinco-salares-de-salta/>

1.13 Financiamiento Verde

- Renovables: Genneia acordó con BID Invest financiamiento por hasta u\$s 320 millones. Firmaron un acuerdo de financiamiento por u\$s 185 millones, en el marco de una estructura ampliable hasta los u\$s 320 millones, con plazos de vencimiento de entre 7 y 15 años.

<https://www.lanacion.com.ar/economia/genneia-cierra-financiamiento-con-el-bid-invest-por-hasta-us320-millones-para-nuevos-proyectos-nid04032026/>

- PCR anunció financiamiento de IFC para construir el Parque Eólico Olavarría. Acindar abastecerá sus operaciones con energía renovable proveniente del proyecto para apoyar la descarbonización de sus actividades.
<https://www.mejorenergia.com.ar/amp/noticias/2026/03/09/5182-pcr-consigue-financiamiento-de-ifc-para-construir-el-parque-eolico-olavarria#>
- La Rioja descartó riesgos sobre el Parque Eólico Arauco en medio del conflicto por su deuda. Un grupo de bonistas demandó a la provincia por una deuda que se encuentra en default hace dos años.
<https://www.rionegro.com.ar/energia/la-rioja-descarto-riesgos-sobre-el-parque-eolico-arauco-en-medio-del-conflicto-por-su-deuda-4516628/>
- ¿Dónde identifica IFC oportunidades de financiamiento energético en Argentina? La expansión de la red será clave para habilitar inversiones en renovables, almacenamiento y minería en los próximos años.
<https://www.energiaestrategica.com/donde-identifica-ifc-oportunidades-de-financiamiento-energetico-en-argentina/>