

MONITOR DE SEGUIMIENTO MENSUAL

# Biocombustibles

## Argentina

MAYO 2026



Mercado & Precios

Producción

Ventas

Cortes Obligatorios

Noticias

## RESUMEN

La producción de bioetanol total sube 1,3% m/m y +6,4% i.a., con la producción en base a caña de azúcar traccionando (21,5% i.a.) mientras que en base a maíz se muestra prácticamente estable (1,0% i.a.).

Las ventas internas de bioetanol ceden 3,2% m/m y 2,4% i.a. a su vez, en los últimos doce meses crecen 4,2%

En biodiesel, la producción crece marginalmente (0,9% m/m) y las ventas internas saltan 6,8% m/m y 20,9% i.a., consistente con el sostenido cumplimiento del corte obligatorio.

En cuanto a la exportación de biodiesel se observan exportación nula en marzo y promedio 12m con caída del 34%, señal de que el negocio externo perdió competitividad o atraviesa un freno operativo.

Bioetanol — Maíz

55,7

Miles Tn · Marzo 2026

+1,0% vs mar-2025

Bioetanol — Caña

24,3

Miles Tn · Marzo 2026

+21,5% vs mar-2025

Biodiesel

67,9

Miles Tn · Marzo 2026

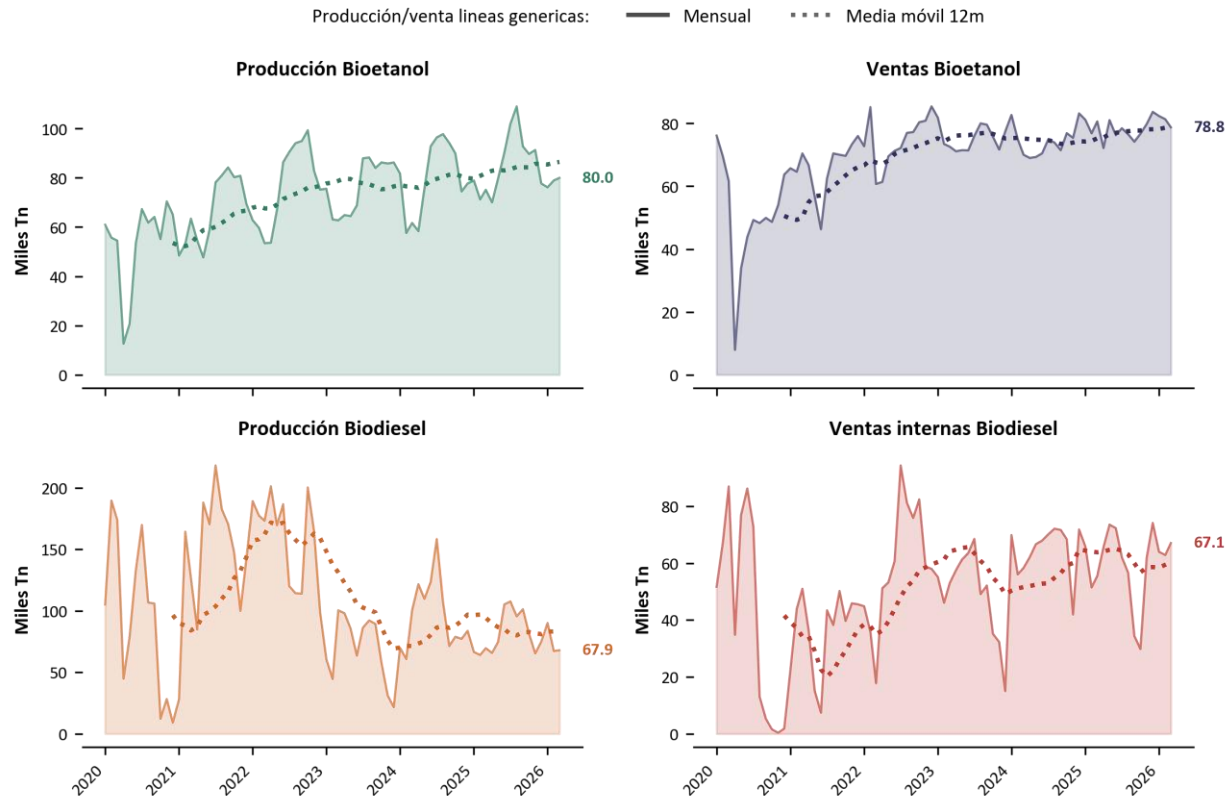
-2,4% vs mar-2025

	Últ. mes (mar-2026)	Mes ant. (feb-2026)	Var. mes %	Igual mes año ant.	Var. i.a. %	Prom. 12m act.	Prom. 12m ant.	Var. prom. %
<b>Prod. total Bioetanol</b>	80,0	79,0	+1,3%	75,2	+6,4%	86,5	81,9	+5,6%
<b>Ventas total Bioetanol</b>	78,8	81,4	-3,2%	80,7	-2,4%	78,5	75,3	+4,2%
<b>Prod. Biodiesel</b>	67,9	67,3	+0,9%	69,6	-2,4%	83,1	94,3	-11,9%
<b>Ventas Biodiesel</b>	67,1	62,9	+6,8%	55,5	+20,9%	60,4	63,8	-5,4%
<b>Export. Biodiesel</b>	0,0	30,4	-100,0%	30,6	-100,0%	22,8	34,5	-34,0%

## PRODUCCION Y VENTAS

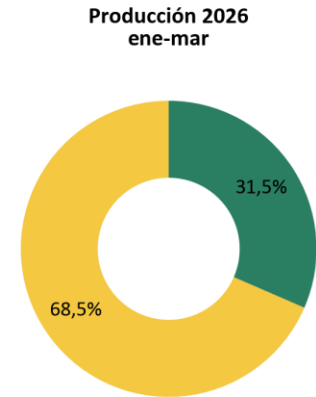
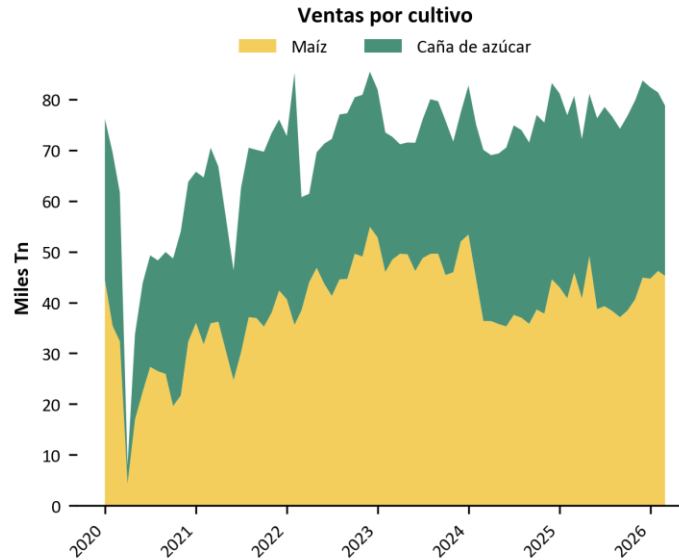
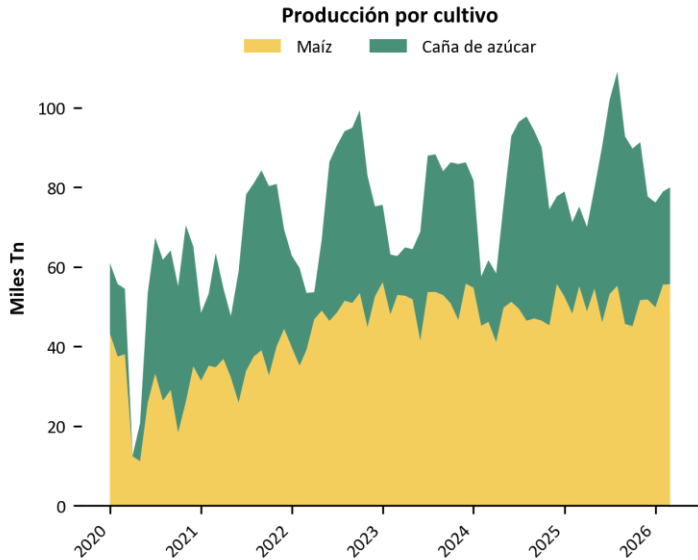
El Bioetanol consolida una trayectoria de crecimiento estructural. La producción y ventas internas se mueven en torno a 80 mil tn mensuales, con la media móvil 12m en máximos de la serie.

El Biodiesel, en cambio, opera muy por debajo del pico 2021-22. La producción cae a 67,9 mil tn (vs. picos >200) y las ventas internas se estabilizan en torno a 65-70 mil tn, reflejo de una demanda doméstica cautiva por el corte y un mercado exportador que dejó de ser el motor del sector.



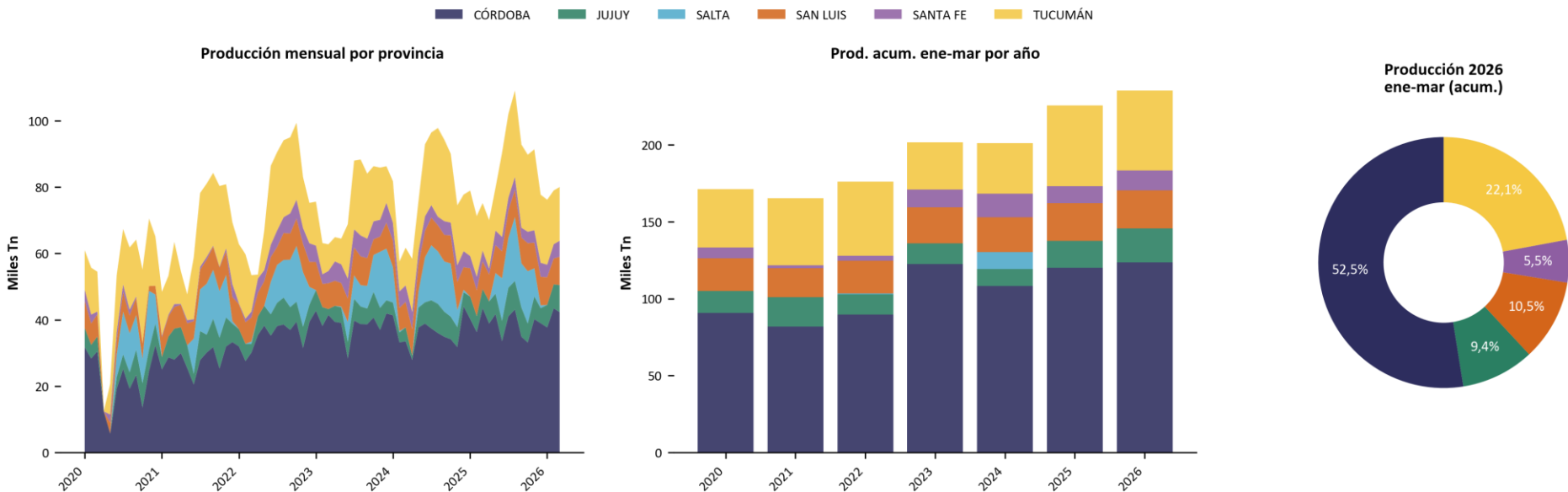
## BIOETANOL - PRODUCCION Y VENTAS POR CULTIVO

El mix bioetanol 2026 ene-mar acumula 68,5% maíz y 31,5% caña, ratio que se mantiene relativamente estable en los últimos años pese al fuerte avance del segmento cañero en marzo (+21,5% i.a.). El maíz aporta volumen base con planta industrial concentrada en Córdoba, mientras la caña funciona como modulador estacional atado a la zafra del NOA.



## PRODUCCION DE BIOETANOL POR PROVINCIA

La Provincia de Córdoba lidera la producción con 52,5% del bioetanol acumulado en ene-mar de 2026, seguido por Tucumán (22,1%), San Luis (10,5%) y Jujuy (9,4%). Santa Fe y Salta completan el mapa. El acumulado anual marca récord de la serie ( alrededor de 230 mil tn ene-mar), traccionado por Córdoba (maíz) y Tucumán (caña).

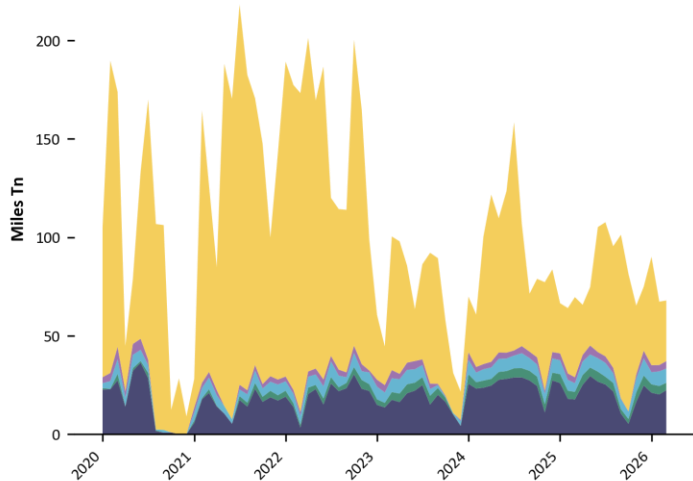


## BIODIESEL - PRODUCCION POR PROVINCIAS

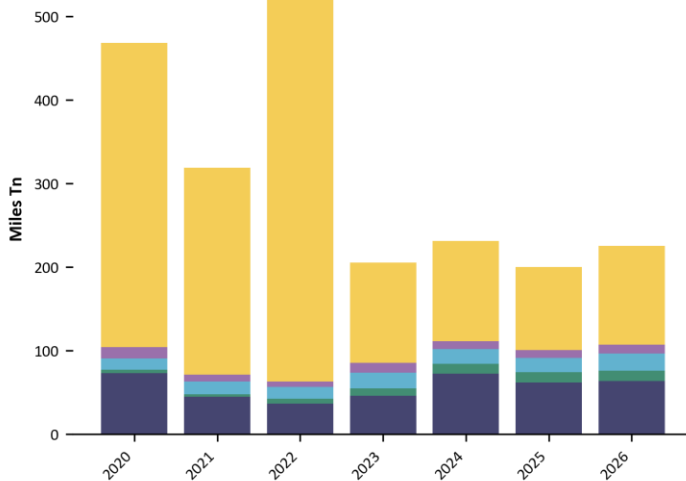
Santa Fe concentra 52,4% de la producción de biodiesel acumulada entre enero y marzo de 2026 y Buenos Aires el 28,3%, replicando la lógica del clúster sojero. El acumulado 2026 recupera frente a 2025 pero queda muy por debajo de 2020-22, cuando la exportación traccionaba volúmenes de 470-540 mil tn.

BUENOS AIRES ENTRE RÍOS LA PAMPA NEUQUÉN SAN LUIS SANTA FE SANTIAGO DEL ESTERO

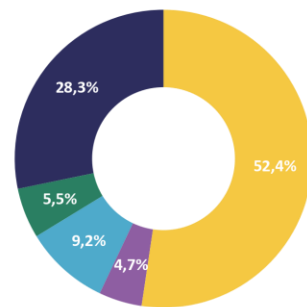
Producción mensual por provincia



Prod. acum. ene-mar por año



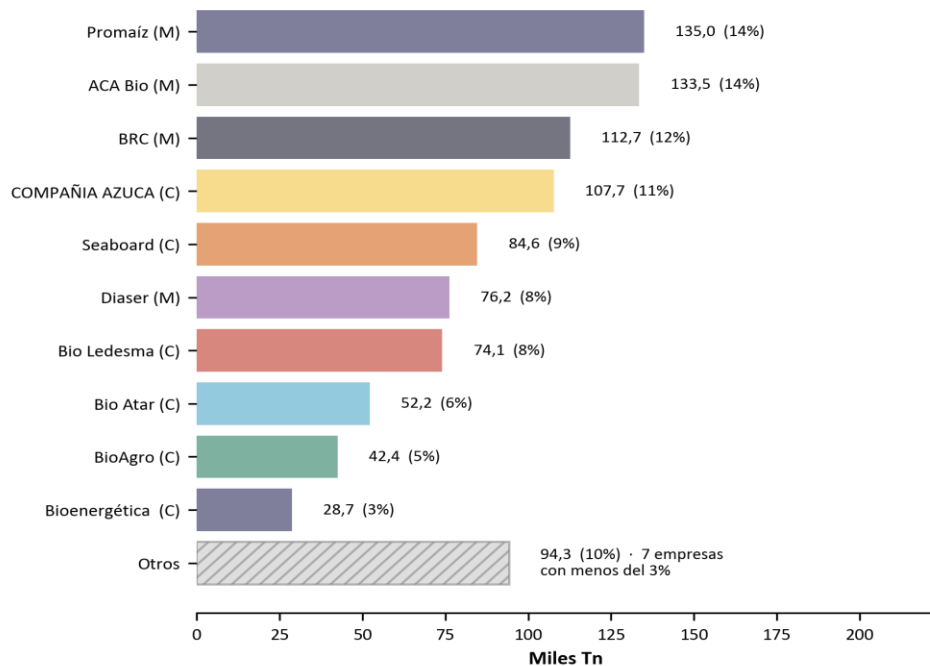
Producción 2026 ene-mar (acum.)



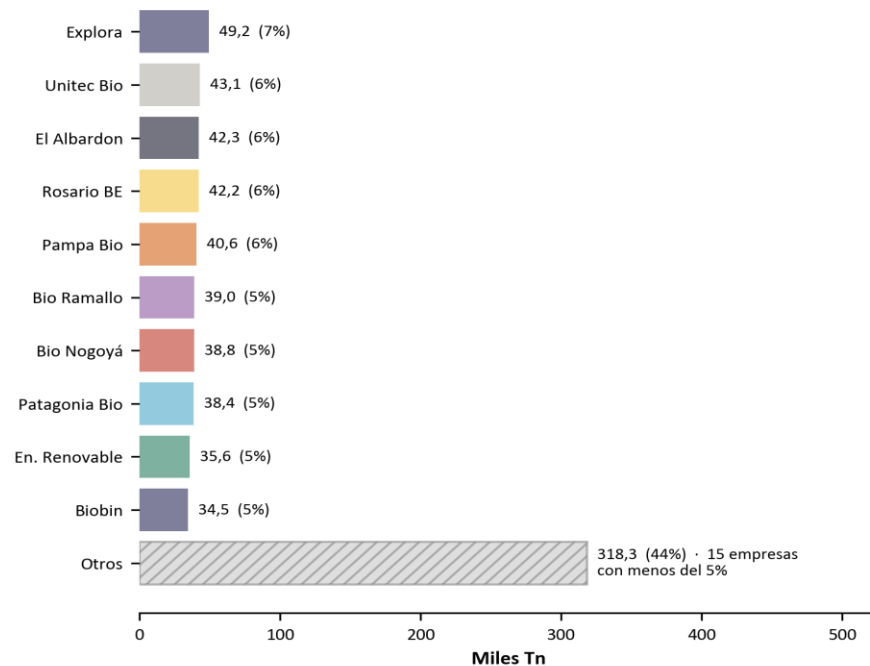
## PRINCIPALES PRODUCTORES DE BIOCOMBUSTIBLES

Bioetanol: top 3 (Promaíz, ACA Bio, BRC — todas maíz) concentra 40% del mercado. Los 10 primeros productores explican el 90%. Biodiesel: estructura mucho más atomizada, top 10 representa solo 56% y el grupo Otros suma 44% (15 empresas <5%). Esta diferencia refleja escala industrial muy distinta con plantas grandes integradas para producir Bioetanol mientras el Biodiesel se basa mayormente en PYMEs santafesinas.

Bioetanol — top 10 productores (últ. 12 meses)



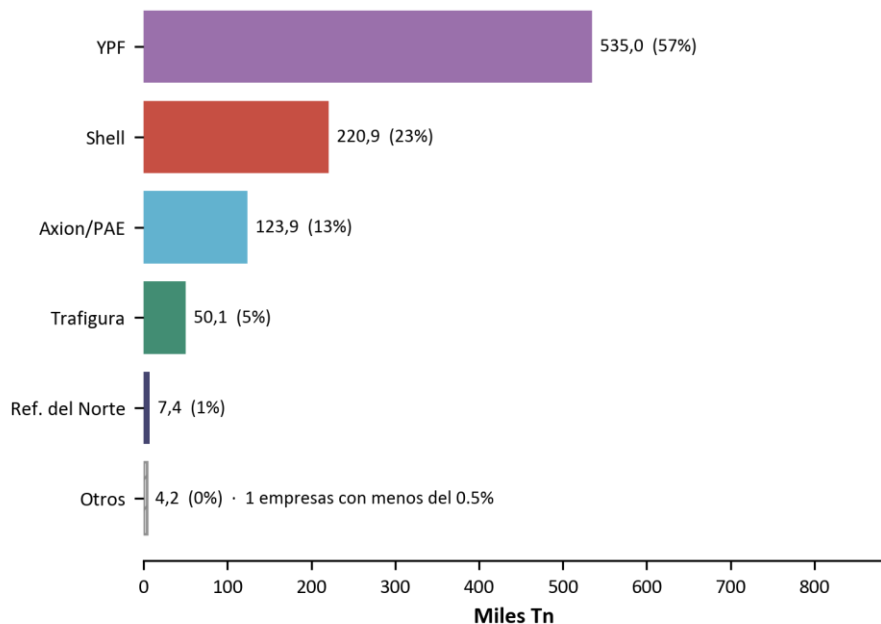
Biodiesel — top 10 productores (últ. 12 meses)



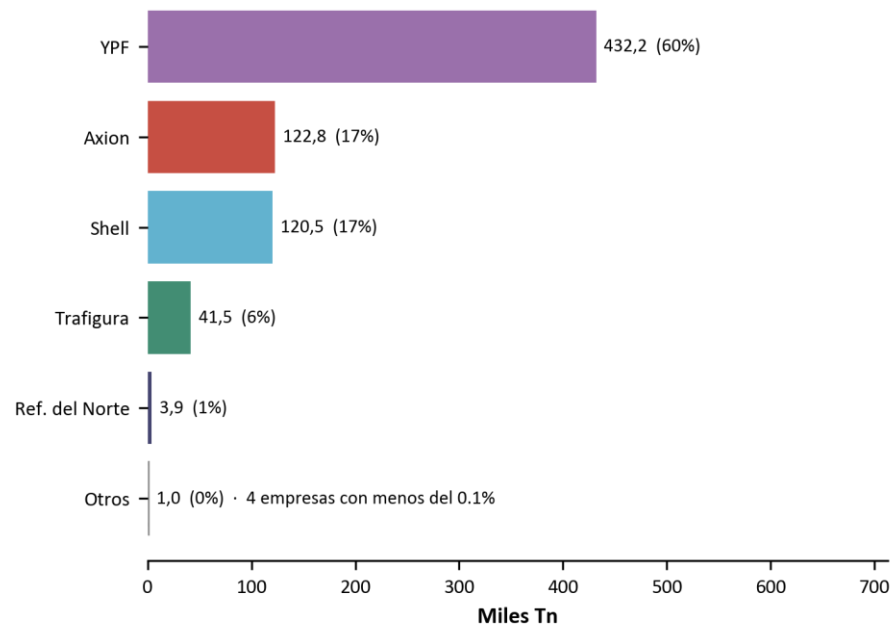
## PRINCIPALES COMPRADORES DE BIOCOMBUSTIBLES

El mercado de biocombustibles funciona acorde a los cortes obligatorios y participación de las principales petroleras en las ventas mayoristas de combustibles líquidos. Es decir, refleja la participación de las ventas mayoristas de todo el mercado interno de combustibles.

### Bioetanol — compradores (últ. 12 meses)



### Biodiesel — compradores (últ. 12 meses)



## PRECIOS

Biodiesel

**\$ 1.808.690**

\$/Tn · Abril 2026

m/m -1,9% vs mar-2026

a/a +51,7% vs abr-2025

Bioetanol Caña

**\$ 1.000,9**

\$/litro · Abril 2026

sin variación mensual

a/a +29,5% vs abr-2025

Bioetanol Maíz

**\$ 917,3**

\$/litro · Abril 2026

sin variación mensual

a/a +29,5% vs abr-2025

Biodiesel exportacion | Implícito

**USD 1.214**

USD/Tn · Febrero 2026

Biodiesel

**USD 1.295**

USD/Tn · Abril 2026

m/m -1,9% vs mar-2026

a/a +21,9% vs abr-2025

Bioetanol Caña

**USD 0,72**

USD/litro · Abril 2026

sin variación mensual

a/a +4,0% vs abr-2025

Bioetanol Maíz

**USD 0,66**

USD/litro · Abril 2026

sin variación mensual

a/a +4,0% vs abr-2025

Spread biodiesel local- Expo

**+ USD 93**

USD/Tn · Febrero 2026

Abril-26: biodiesel doméstico USD 1.295/tn (-1,9% m/m, +21,9% i.a.). Bioetanol caña USD 0,72/l y maíz USD 0,66/l, ambos +4,0% i.a. en dólares y sin cambios mensuales. Precio fijado por resolución.

El biodiesel exportable implícito (USD 1.214/tn, dato feb-26) deja al precio interno con prima de USD 93/tn, escenario inusual que históricamente desincentivaría la exportación.

## ESTADÍSTICAS SOBRE PRECIOS

Medido en pesos, los aumentos i.a. son fuertes (biodiesel 51,7%, bioetanol 29,5%) pero reflejan principalmente el ajuste nominal por inflación. A su vez, los promedios 12m crecen 32-53% i.a.

En dólares la lectura es más informativa: bioetanol cae 3,4% en promedio 12m y biodiesel doméstico avanza 11,4%, mostrando recomposición real de los márgenes del segmento diésel.

El precio de exportación implícito retrocede 1,4% promedio en 12 meses, consistente con un mercado externo más débil.

	Últ. mes (abr-2026)	Mes ant. (mar-2026)	Var. mes %	Igual mes año ant.	Var. i.a. %	Prom. 12m act.	Prom. 12m ant.	Var. prom. %
<b>Biodiesel (miles \$/Tn)</b>	1.809	1.843	-1,9%	1.192	+51,7%	1.581	1.035	+52,7%
<b>Bioetanol Caña (\$/litro)</b>	1.000,9	1.000,9	+0,0%	772,7	+29,5%	901,1	682,7	+32,0%
<b>Bioetanol Maíz (\$/litro)</b>	917,3	917,3	+0,0%	708,2	+29,5%	825,9	625,7	+32,0%
<b>Biodiesel (USD/Tn)</b>	1.295,3	1.319,7	-1,9%	1.063,0	+21,9%	1.160,6	1.042,0	+11,4%
<b>Bioetanol Caña (USD/l)</b>	0,717	0,717	+0,0%	0,689	+4,0%	0,664	0,688	-3,4%
<b>Bioetanol Maíz (USD/l)</b>	0,657	0,657	+0,0%	0,631	+4,0%	0,609	0,630	-3,4%
<b>Biodiesel exportacion (USD/Tn)</b>	1.214,0	1.190,0	+2,0%	—	—	1.121,9	1.138,3	-1,4%

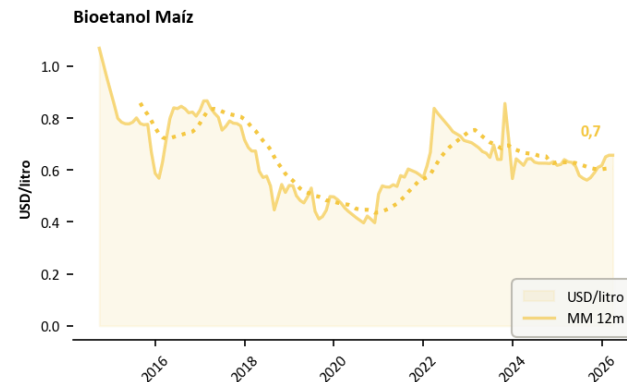
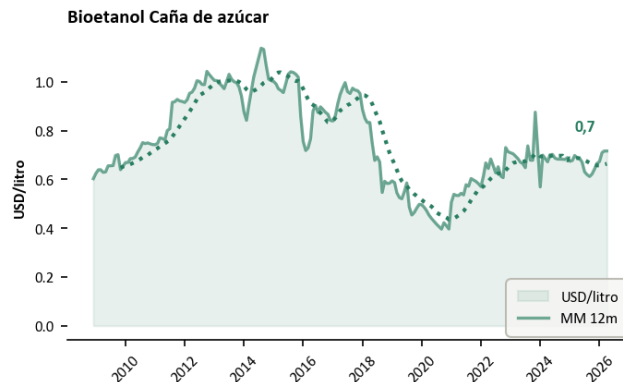
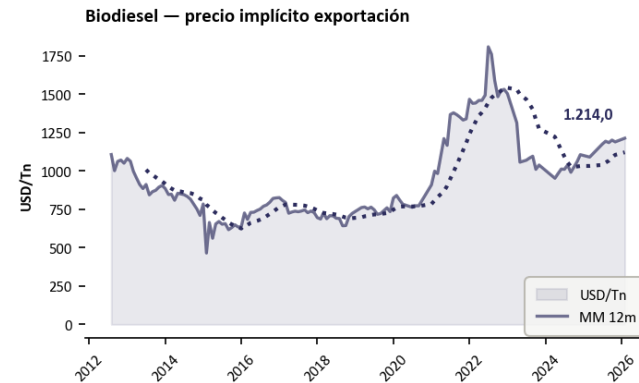
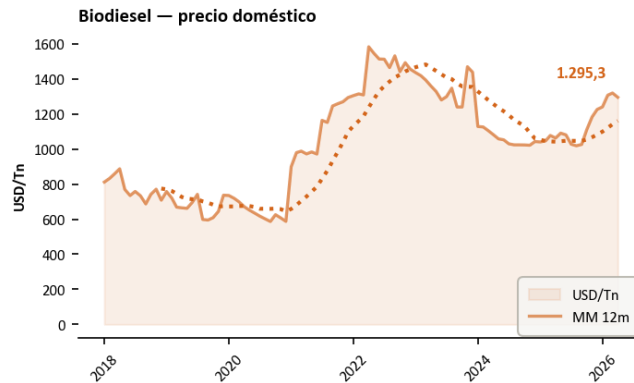
\* Biodiesel exportación: último dato disponible feb-2026.

## EVOLUCION DE LOS PRECIOS

Las series de los precios en USD desde 2010-18 muestran que el Biodiesel doméstico (USD 1.295/tn) se ubica claramente por encima de la media móvil 12m, en zona alta del rango histórico post-2022 pero lejos del pico de USD 1.580/tn.

El precio implícito de exportación (USD 1.214/tn) sigue trayectoria similar pero con mayor volatilidad.

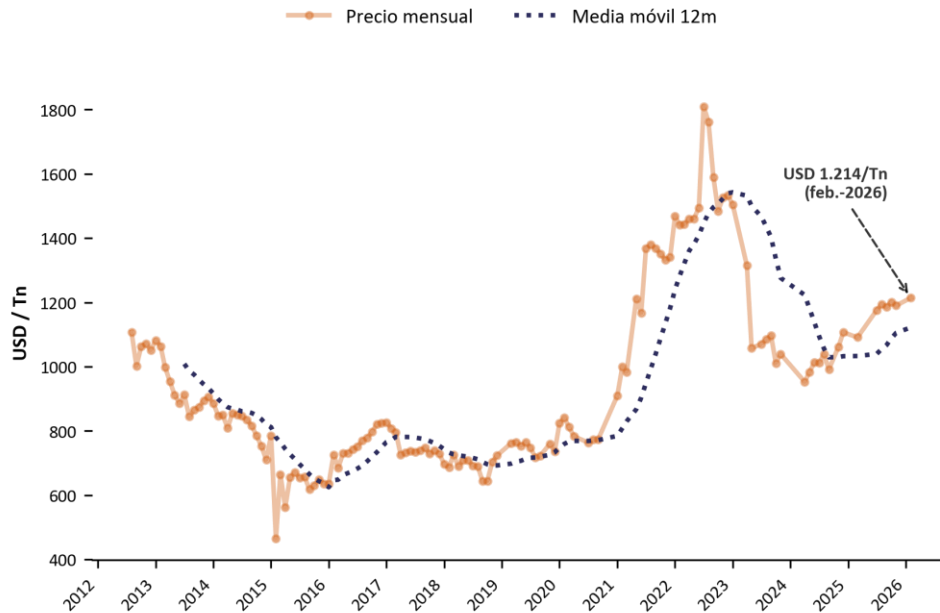
Bioetanol caña y maíz operan en USD 0,7 por litro, niveles bajos en términos históricos. El segmento etanol nunca recuperó los valores reales de 2014-2018.



## PRECIO IMPLICITO DEL BIODIESEL EXPORTADO

El precio implícito del biodiesel exportado (USD 1.214/tn en feb-26) muestra una recuperación gradual desde el piso de mediados de 2024 (USD 950), pero permanece muy por debajo del pico de 2022 (USD 1.800).

La media móvil 12m se ubica por debajo del spot, indicando tendencia alcista moderada de corto plazo. Para el negocio exportador, este nivel limita la competitividad frente al mercado interno regulado, especialmente con el spread positivo doméstico-exportación de USD 93/tn observado en abril.



# Normativa y Noticias

## BOLETÍN OFICIAL — ARGENTINA

Resolución 81/2026 — Baja el precio del biodiesel para atenuar el aumento del gasoil (Sec. de Energía, 01/04/2026)

Mediante la Res. 81/2026, la Secretaría de Energía fijó el precio de adquisición del biodiesel para la mezcla obligatoria con gasoil en \$1.808.690/tonelada para abril 2026, una baja del 1,85% respecto de febrero. La medida busca morigerar el impacto de la escalada del crudo — que acumuló un alza del 50% desde los ataques de EE.UU. e Israel sobre Irán— en el precio del gasoil en surtidor. El bioetanol mantiene los precios de enero: \$1.000,868/litro (caña) y \$917,323/litro (maíz).

<https://www.boletinoficial.gob.ar/detalleAviso/primera/340251/20260401>

Resolución 79/2026 — Se habilita corte voluntario de bioetanol de hasta 15% en naftas (Sec. de Energía, 27/03/2026 — vigente todo abril)

La Res. 79/2026, publicada el 27 de marzo y con efectos plenos durante abril, actualizó las especificaciones técnicas de calidad de las naftas elevando el límite máximo de oxígeno al 5,6%. Esto habilita a las refinadoras a incorporar voluntariamente hasta un 15% de bioetanol (E15) en la mezcla, sin modificar el corte obligatorio del 12%. El Ministerio de Economía promovió la medida como herramienta para contener la suba de los combustibles, con el bioetanol cotizando a menos de la mitad del precio de la nafta súper en surtidor.

<https://www.boletinoficial.gob.ar/detalleAviso/primera/340006/20260327>

## ARGENTINA — POLÍTICA ENERGÉTICA Y MERCADO

Biocombustibles: la industria del agro que quiere una nueva ley para crecer (La Nación, 11/04/2026)

A casi dos décadas de la primera ley de biocombustibles, el régimen vuelve al centro del debate. Con el Brent cerca de US\$110, los biocombustibles son más competitivos que nunca. Los dos proyectos en debate en el Congreso coinciden en elevar los cortes obligatorios a B10/B15 y E15, pero difieren en velocidad y grado de liberalización: el oficialismo (LLA) propone mercado libre de precios para 2031; la Liga Bioenergética plantea un esquema mixto con protección para pymes. La OPC estimó que elevar los cortes al 15% costaría \$245.000 millones (0,02% del PBI).

<https://www.lanacion.com.ar/economia/campo/biocombustibles-la-industria-del-agro-que-quiere-una-nueva-ley-para-crecer-nid11042026/>

# Normativa y Noticias

Biocombustibles en la mira: el negocio que crece con el petróleo caro, pero presiona los precios (El Economista, 01/04/2026)

Un informe de Economía & Energía (Nicolás Arceo) advierte que el sector enfrenta expansión global —demanda mundial crecería 3,4% anual hasta 2030— pero con tensiones locales. En Argentina, la capacidad ociosa en biodiesel es del 70% y el bioetanol opera con rentabilidad ajustada. El nuevo proyecto de ley en debate propone corte de biodiesel del 7,5% en 2026 al 10% en 2027 y bioetanol del 12% al 15%, con un período de transición hasta 2028 basado en licitaciones públicas.

<https://eleconomista.com.ar/energia/biocombustibles-mira-negocio-crece-petroleo-caro-pero-presiona-precios-n93780>

Biocombustibles: Argentina debate el marco regulatorio clave para la agroindustria (Mirador Provincial / IERAL, 14/04/2026)

El IERAL de la Fundación Mediterránea presentó su análisis sobre los dos proyectos legislativos. Propone avanzar hacia mercado de libre competencia y elevar el corte obligatorio de biodiesel al 15% (B15) de forma inmediata, aprovechando que la industria ya tiene capacidad técnica instalada. Advierte que la baja de retenciones al aceite de soja —hoy al 22,5%— sería el factor con mayor impacto sobre la competitividad del sector, más que cualquier ajuste en los mandatos de corte.

<https://www.miradorprovincial.com/2026/04/14/biocombustibles-argentina-debate-el-marco-regulatorio-clave-para-potenciar-la-agroindustria-y-las-inversiones-energeticas/>

Un debate pendiente para que Argentina deje de malgastar su potencial en biocombustibles (El Litoral, 14/04/2026)

El biodiesel argentino opera con el 70% de su capacidad instalada ociosa. En 2011 y 2017 superó exportaciones de 1.800 millones de litros; en la actualidad las exportaciones cayeron a 437 millones. El Litoral destaca que el esquema del oficialismo, al habilitar la participación de petroleras en el mercado interno y autorizar importaciones, podría profundizar la concentración y desplazar a las pymes elaboradoras si no se instrumenta con una política de defensa de la competencia activa.

[https://www.ellitoral.com/economia/biodiesel-bioetanol-congreso-ligabioenergetica-ley\\_O\\_6stWPqKM5l.html](https://www.ellitoral.com/economia/biodiesel-bioetanol-congreso-ligabioenergetica-ley_O_6stWPqKM5l.html)

# Normativa y Noticias

Cómo afecta a los motores de los autos el aumento de etanol en las naftas (El Litoral, 27/03/2026 — con amplia difusión en abril)  
La Res. 79/2026 generó consultas sobre compatibilidad vehicular. La norma eleva el límite máximo de oxígeno al 5,6%, habilitando mezclas E15. En vehículos modernos con gestión electrónica no se requieren ajustes; la preocupación recae sobre motores a carburador y unidades con desgaste, donde el etanol actúa como detergente y puede revelar deterioro.  
[https://www.ellitoral.com/informacion-general/bioetanol-nafta-resolucion-etanol-bioetanol-nafta-resolucion-etanol\\_O\\_QvClIrrjCY6.html](https://www.ellitoral.com/informacion-general/bioetanol-nafta-resolucion-etanol-bioetanol-nafta-resolucion-etanol_O_QvClIrrjCY6.html)

Biocombustibles: Córdoba reclama una ley tras la flexibilización del corte (Aire Agro, 19/04/2026)  
La Res. 79/2026 fue bien recibida en Córdoba, pero el sector local reclama un nuevo marco legislativo que dé previsibilidad a las inversiones. La provincia es la principal productora de bioetanol de maíz (70% del total nacional) y alberga las tres principales destilerías del país. El gobernador Llaryora sostuvo que 'no tener política de biocombustibles hace el mismo daño que las retenciones' y reclamó un corte de no menos del 25%.  
<https://aireagro.com.ar/actualidad/biocombustibles-cordoba-reclama-una-ley-tras-la-flexibilizacion-del-corte/>

Provincias Unidas lleva al Congreso el debate por el aumento del corte de biocombustibles (Revista Petroquímica, 01/04/2026)  
Legisladores de Provincias Unidas presentaron un proyecto para elevar los porcentajes de corte obligatorio, argumentando que los valores actuales son insuficientes para alcanzar los objetivos de sostenibilidad energética y que mayores mandatos de mezcla abrirían mercados para la agroindustria argentina. Señalaron que la vulnerabilidad a shocks del crudo podría reducirse con una matriz de combustibles más diversificada.  
<https://www.revistapetroquimica.com/provincias-unidas-lleva-al-congreso-el-debate-por-el-aumento-del-corte-de-biocombustibles/>

Interior, biocombustibles y autopartes: la agenda de la Comisión de Comercio para 2026 (Parlamentario, 14/04/2026)  
La Comisión de Comercio de la Cámara de Diputados incluyó entre sus prioridades el tratamiento de la producción y comercialización de biocombustibles y GNC para el período legislativo.  
<https://www.parlamentario.com/2026/04/14/interior-biocombustibles-y-autopartes-la-agenda-de-la-comision-de-comercio-para-este-2026/>

# Normativa y Noticias

## SECTOR PRIVADO — EMPRESAS E INVERSIONES

90.000 hectáreas: Bunge triplicó en Argentina el área con cultivos para biocombustibles de segunda generación (La Nación, 28/04/2026)  
Bunge informó que en la última campaña alcanzó 90.000 hectáreas de colza, cártamo y camelina en ocho provincias —triplicando la campaña anterior— bajo su Programa de Agricultura Regenerativa. El aceite producido entre diciembre y enero ya fue exportado a Europa para biocombustibles de segunda generación, con certificación de huella de carbono que en varios casos demostró fijación neta de CO<sub>2</sub>. La alianza con Chevron para el desarrollo de camelina —con potencial en SAF— es uno de los ejes del programa.

<https://www.lanacion.com.ar/economia/campo/90000-hectareas-una-multinacional-triplico-en-la-argentina-el-area-con-supercultivos-para-exportar-nid28042026/>

## REGIÓN — BRASIL Y LATINOAMÉRICA

Demanda por biodiesel debe crecer 7,2% en Brasil en 2026, apunta StoneX (Mundo Logística, 27/04/2026)

StoneX proyecta que el consumo de biodiesel en Brasil alcanzará 10,4 millones de m<sup>3</sup> en 2026, un 7,2% más que en 2025, impulsado por la mayor mezcla obligatoria (B15) y el crecimiento económico. El aceite de soja consolidará su participación al 84,7% de la materia prima. Las importaciones de diesel A caerían a 17,2 millones de m<sup>3</sup> (-0,6%), reflejando el avance de la producción nacional. La analista Isabela García de StoneX destacó que la demanda refleja tanto el aumento de la mezcla como la mayor actividad del transporte agroindustrial.

<https://mundologistica.com.br/noticias/demanda-biodiesel-2026-stonex>

Petrobras avanza para convertir etanol en SAF (BioEconomía.info, 16/04/2026)

Petrobras analiza producir hasta 10.000 barriles diarios de SAF en la refinería REPLAN (San Pablo), usando etanol de caña de azúcar como materia prima. De concretarse, sería la primera planta de conversión etanol-SAF a escala industrial en América Latina. José Fernandes, presidente de Honeywell Latinoamérica, señaló que Brasil tiene la escala, la materia prima y los socios tecnológicos para convertirse en potencia mundial en SAF.

<https://www.bioeconomia.info/2026/04/16/petrobras-bioetanol-saf-replan/>