

Acciones de Descarbonización en el Sector Eléctrico República Argentina

**Informe n° 28
Mayo 2026**

Autores:

**Rabinovich, Gerardo
Perczyk, Daniel**

Contenidos

ACCIONES DE DESCARBONIZACIÓN EN EL SECTOR ELÉCTRICO	1
REPÚBLICA ARGENTINA	1
1 CONSIDERACIONES GENERALES	3
2 DATOS DEL SECTOR ELÉCTRICO – MEM ABRIL 2026	6
2.1 POTENCIA INSTALADA	6
2.2 ENERGÍA GENERADA	6
2.3 DEMANDA	9
2.4 COSTO MEDIO DE GENERACIÓN Y PRECIO ESTACIONAL DISTRIBUIDORES	13
3 NOTICIAS DE MAYO	15
3.1 REGULATORIAS, INSTITUCIONALES Y LEGISLATIVAS	15
3.2 PROYECTOS - ENERGÍAS RENOVABLES: SOLAR FOTOVOLTAICA Y EÓLICA Y ALMACENAMIENTO	18
HTTPS://WWW.PV-MAGAZINE-LATAM.COM/2026/05/11/CUATRO-PARQUES-SOLARES-QUE-SUMAN-CASI-60-MW-SOLICITAN-EN-ARGENTINA-ACCESO-A-LA-CAPACIDAD-DE-TRANSPORTE/	21
3.3 PROYECTOS - BIOCMBUSTIBLES	24
3.4 PROYECTOS GENERACIÓN DISTRIBUIDA – PROSUMIDORES - EFICIENCIA ENERGÉTICA	25
3.5 MOVILIDAD ELÉCTRICA	25
3.6 PROYECTOS - HIDRÓGENO	26
3.7 MINERÍA – MINERALES CRÍTICOS	26
3.8 FINANCIAMIENTO VERDE	30

1 Consideraciones generales

Por segundo mes consecutivo se confirma el crecimiento de la demanda de energía eléctrica con una tasa interanual del 7,7% en abril impulsada por el sector industrial: los grandes consumidores industriales que se abastecen directamente en el Mercado Eléctrico Mayorista, como las empresas que son clientas de las Distribuidoras mostraron una tasa de incremento interanual de su consumo del 12%. El sector residencial tuvo un crecimiento del consumo similar a la industria. De esta forma se produce un punto de inflexión en la tendencia de la demanda eléctrica en la Argentina que de mantenerse va a ejercer presión sobre la infraestructura de abastecimiento, que ha sido identificada como una barrera no solamente a la penetración de las energías renovables, sino también al crecimiento de la demanda.

Las energías renovables mantienen una participación del 20% en el abastecimiento global del mercado, con un marcado crecimiento de la energía solar. La hidroelectricidad volvió a aportar más del 20% de la producción. Sin embargo, esta performance no ha sido suficiente para reducir la preponderancia de las centrales termoeléctricas, en particular los ciclos combinados a gas natural que continúan aportando poco más de la mitad de la electricidad del sistema.

Los costos medios de generación comienzan a aumentar, como sucede al inicio del periodo invernal y al no trasladarse totalmente estos aumentos a los usuarios la cobertura del costo medio de generación retrocedió ocho puntos al 85%, requiriendo un mayor aporte de fondos desde el Tesoro.

Los proyectos solares y eólicos continúan progresando en forma continua y sostenida en sus distintas etapas de desarrollo: a) en mayo se inauguró el parque solar fotovoltaico El Quemado, en la provincia de Mendoza. Se trata del parque solar más grande hasta el presente en el país, con una capacidad instalada de 305 MW y una inversión de 211 millones de u\$s. Es el primer proyecto de los que tienen el beneficio del RIGI que entra en operaciones. La empresa constructora es YPF Luz, en base a un proyecto desarrollado por la empresa mendocina EMESA, b) la empresa Arauco de La Rioja inauguró su parque solar de 64 MW y proyecta que el complejo una vez completado alcanzará 345 MW totales, c) el fabricante de aluminio Aluar sumará 336 MW eólicos este año, participará en la licitación de baterías AlmaSADI y ya proyecta desarrollos superiores a 200 MW.

Las fuentes renovables en la Argentina ingresan a la nueva era del sistema de almacenamiento en baterías. Tras años de expansión renovable, los BESS son una rueda de auxilio al sistema, fortalecerán una infraestructura eléctrica crítica y optimizarán el despacho.

Hacia fines de este mes se abrieron las propuestas de la licitación de almacenamiento en nodos del SADI que no se encuentran en la Región del AMBA. En un resultado impactante pero no sorprendente 35 empresas presentaron ofertas por 8.300 MW, multiplicando por 10 el cupo establecido por CMMESA de 700 MW. Ahora la

empresa operadora del SADI deberá decidir la adjudicación de los proyectos y también si amplía su requerimiento dado el volumen recibido. Se destaca entre los oferentes Central Puerto que propuso proyectos por 1.200 MW.

Semejante apetito de parte del sector privado contrasta con la lentitud y el debate para la modernización de la infraestructura eléctrica. El Gobierno consiguió la aprobación en la Cámara de Diputados el proyecto que prorroga los incentivos fiscales para los proyectos de energías renovables por 20 años, hasta el 2045. El proyecto pasó al Senado para su aprobación definitiva. Sin embargo, referentes del sector indicaron que, sin metas ni financiamiento: el vacío regulatorio post-2025 frena la expansión renovable y obliga al Gobierno a definir un nuevo marco.

También presentó un proyecto de ley para incrementar la proporción en la mezcla de biocombustibles con naftas y gasoil de origen fósil, intentando generar un nuevo marco regulatorio para esta industria.

Uno de los temas centrales para una mayor penetración de las energías renovables en el SADI, que registró en mayo nuevos máximos de generación con momentos de más del 55% de la cobertura de demanda eléctrica, es la expansión del sistema de transporte. En este sentido el gobierno anunció el inminente lanzamiento de la licitación AMBA I.

CAMMESA adjudicó en una nueva ronda del MATER, 320 MW renovables ubicados principalmente en la Patagonia. Asignó prioridad de despacho a ocho iniciativas, donde la energía eólica lideró la ronda y casi toda la potencia aprobada quedó sujeta a un esquema que implica la posibilidad de hasta un 8% de curtailment hasta que se ejecuten las obras de transmisión correspondientes.

Avanzan con distinto grado de realización proyectos hidroeléctricos de dimensiones diversas: la central Aña Cuá que va a sumar 270 MW nuevos al SADI, sobre el brazo del mismo nombre de la Central Hidroeléctrica Binacional Yacyretá, ha abierto nuevos frentes de obra y el pequeño aprovechamiento hidroeléctrico Nahueve de 5 MW, en la provincia de Neuquén comenzó las pruebas finales para su entrada en operación comercial.

Mientras tanto continúan los tramites de numerosas empresas para ser acreditadas como agentes del MEM y acceder a la capacidad de transporte en numerosos puntos del país. Desde inicios de este año se registran casi 2000 MW en estos estadios administrativos, mayormente solares fotovoltaicos.

Las mejoras económicas del país han posibilitado que Genneia obtenga financiamiento por USD 185 millones de BID Invest para ampliar capacidad solar y desarrollar almacenamiento. Las calificadoras de crédito internacionales han mejorado la posición de la Argentina en el ranking crediticio, y el riesgo país cayó por debajo de los 450 puntos básicos.

En aspectos institucionales se conoció que Argentina y Chile se encuentran trabajando en un acuerdo que permita exportar gas argentino por el Pacífico hacia Asia e importar energía renovable de Chile para el desarrollo de proyectos mineros.

También se produjeron cambios en la propiedad de Transener, el gobierno adjudicó por 360 millones de u\$s la participación del 50% que tenía en el grupo Citelec, controlante de la empresa, a la firma Edison Energía, que de esta forma se asocia a Pampa Energía, propietaria de la otra mitad del grupo.

En el sector minero también se observan firmes avances de los proyectos en todas sus etapas. El acuerdo con EE.UU. en minerales críticos habilita financiamiento, mercado y mayor valor para los proyectos argentinos e incorporó al país como proveedor prioritario de litio, cobre y tierras raras dentro de las cadenas de suministro occidentales.

Los recursos de litio en Catamarca ya alcanzan los 9,5 millones de toneladas. La compañía australiana Galan Lithium anunció un crecimiento del 150% en los recursos de su proyecto Candelas, en el Salar del Hombre Muerto.

El proyecto Vicuña en San Juan trabaja para tomar la decisión final de inversión antes de que finalice el año. Lundin Mining y BHP aceleran los trabajos de infraestructura y movimiento de suelos en San Juan tras destrabar el conflicto logístico con La Rioja. Se espera que en la primera semana de junio se realice la Audiencia Pública convocada por el ENRE para resolver la puja entre empresas mineras por las redes eléctricas necesarias para desarrollar los grandes proyectos de cobre en San Juan. Existe un conflicto silencioso por la energía, en un sistema que quedó chico frente a las inversiones previstas.

Glencore reactivó la mina de la Alumbraera con el objeto de poner cobre argentino en el mercado en 2028. Su hoja de ruta técnica para la Argentina prioriza el reinicio operativo de Alumbraera hacia 2028 y el desarrollo escalonado de Pachón.

El Régimen de Incentivos a las Grandes Inversiones (RIGI) sumó dos nuevos proyectos mineros aprobados por el Comité Evaluador: PSJ Cobre Mendocino, en Mendoza, y la ampliación de Cauchari-Olaroz, en Jujuy.

Desde la Cámara Minera proyectan un crecimiento importante en el próximo quinquenio, con el litio consolidado, el cobre destrabado y exportaciones por u\$s 30.000 millones. El cobre será el gran motor de la próxima década.

Un tema a seguir con atención es el plan de un grupo empresario local con la compra de Shell: integración con Vaca Muerta, autos eléctricos y paneles solares. Buscan una integración vertical con la producción de petróleo y la distribución de energía para la electromovilidad.

El aumento del precio de los combustibles por la guerra en Medio Oriente, la llegada del invierno con el incremento de la demanda de gas y la necesidad de importar GNL para cubrir los picos de la demanda, incrementan la presión sobre la inflación. Los subsidios energéticos se duplicaron en el primer cuatrimestre a u\$s 1.240 millones, pese al fuerte ajuste. El gasto estatal destinado a sostener los subsidios del sistema energético registró un marcado incremento durante el primer cuatrimestre del año.

2 Datos del Sector Eléctrico – MEM Abril 2026

2.1 Potencia instalada

Se habilitaron dos parques solares fotovoltaicos:

El parque solar fotovoltaico San Juan Sur, de la empresa Genneia. Se habilitaron 60 MW, que corresponden a la mitad de la capacidad proyectada en este sitio; y

El parque solar fotovoltaico Arauco I, de la firma Parque Arauco de la provincia de La Rioja. Se habilitaron 6.6 MW en instalaciones SFV que tendrán una capacidad instalada final de 64 MW.

La potencia instalada total en el Sistema Argentino de Interconexión alcanzó los 44.549 MW, con una participación de energía solar que llegó al 5,9% y de energía eólica del 10,2%.

La participación de las energías renovables definidas por la ley 27.191 es del 17,8% de la capacidad instalada total.

2.2 Energía generada

La producción de electricidad fue de 10.856 GWh, confirmando el crecimiento interanual del mes pasado, con un incremento del 5,3%. La mayor generación eléctrica en abril permite registrar una variación acumulada anual del 0,9% positiva.

1) La energía eólica se confirma como la tercera fuente de abastecimiento, con un crecimiento interanual del 2 % (la producción de electricidad eólica se mantiene en un intervalo de entre 1400 y 1600 GWh mensuales). El crecimiento anual acumulado es del 15% y la participación en la generación total del 13,6 %. En la Figura 1 se puede observar su evolución;

2) La generación solar fotovoltaica redujo su tasa de crecimiento interanual que continúa siendo significativa: 21%, y mantiene una tasa de incremento anual acumulado del 34%. En la figura 2 se presenta su evolución en los últimos tres años. La participación en la generación total fue del 3,9%, por debajo de la registrada el mes pasado;

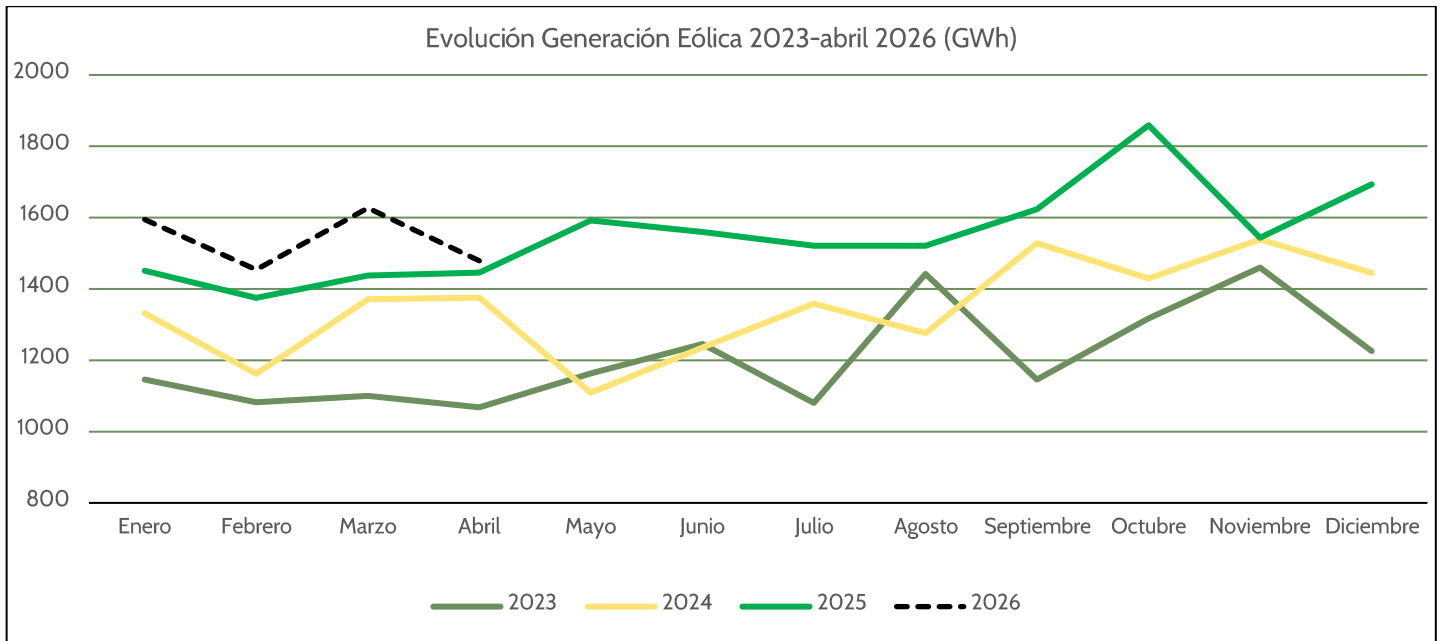
3) La participación de las energías renovables (ley 27.191) en la producción eléctrica del mes de abril fue del 20%, con un aporte relevante de los pequeños aprovechamientos hidroeléctricos (con capacidad inferior a los 50 MW), que aportaron el 1,7% del total;

4) La generación termoeléctrica continúa siendo predominante con el 57 % de la producción total, con un fuerte crecimiento interanual para compensar la menor generación nucleoelectrica. Las fuentes de generación descarbonizadas tienen una participación del 43% como consecuencia de la salida de operación de las centrales nucleares de Atucha 1 y Atucha II, esta última en periodo de mantenimiento para

encontrarse disponible el próximo invierno. Solamente se encuentra operando la central nuclear de Embalse. (ver figura 3).

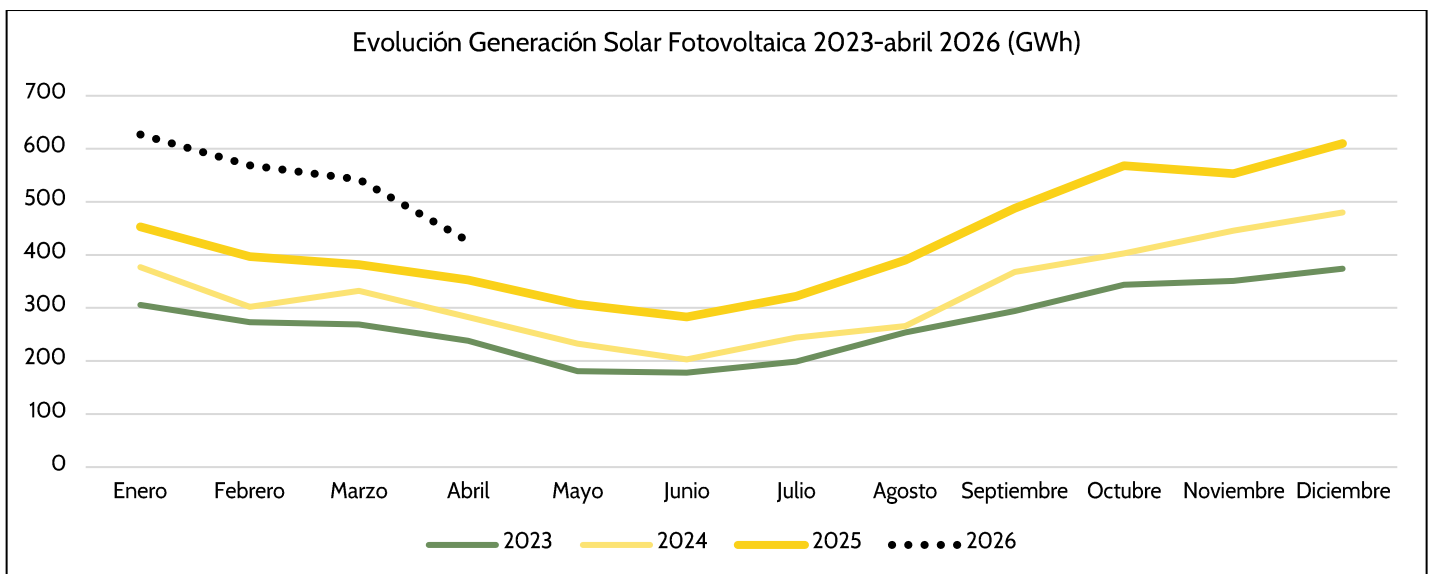
5) Los ciclos combinados alimentados con gas natural produjeron el 51% del total (ver figura 4). La participación de la gran hidroelectricidad repuntó llegando al 19,5 %.

Figura 1: Generación eólica (GWh) 2023 - abril 2026



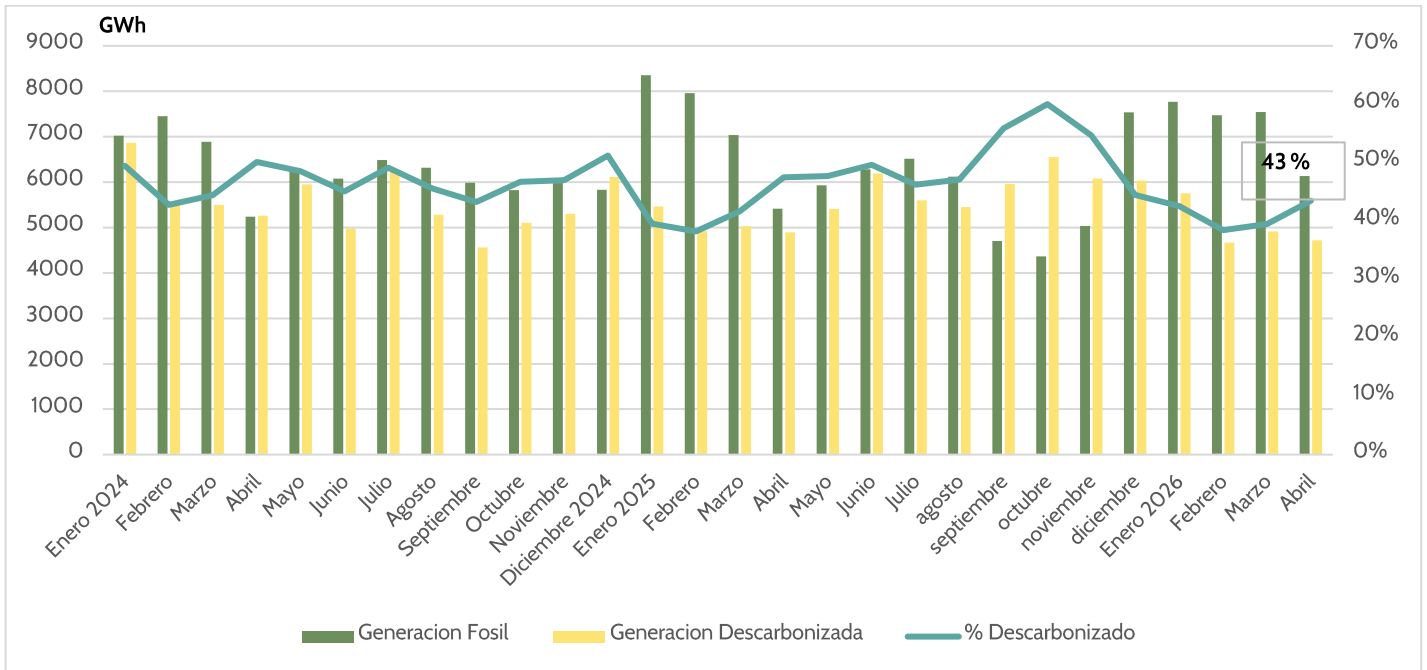
Fuente: Elaboración propia en base a datos de CAMMESA

Figura 2: Generación solar fotovoltaica (GWh) 2023 - abril 2026



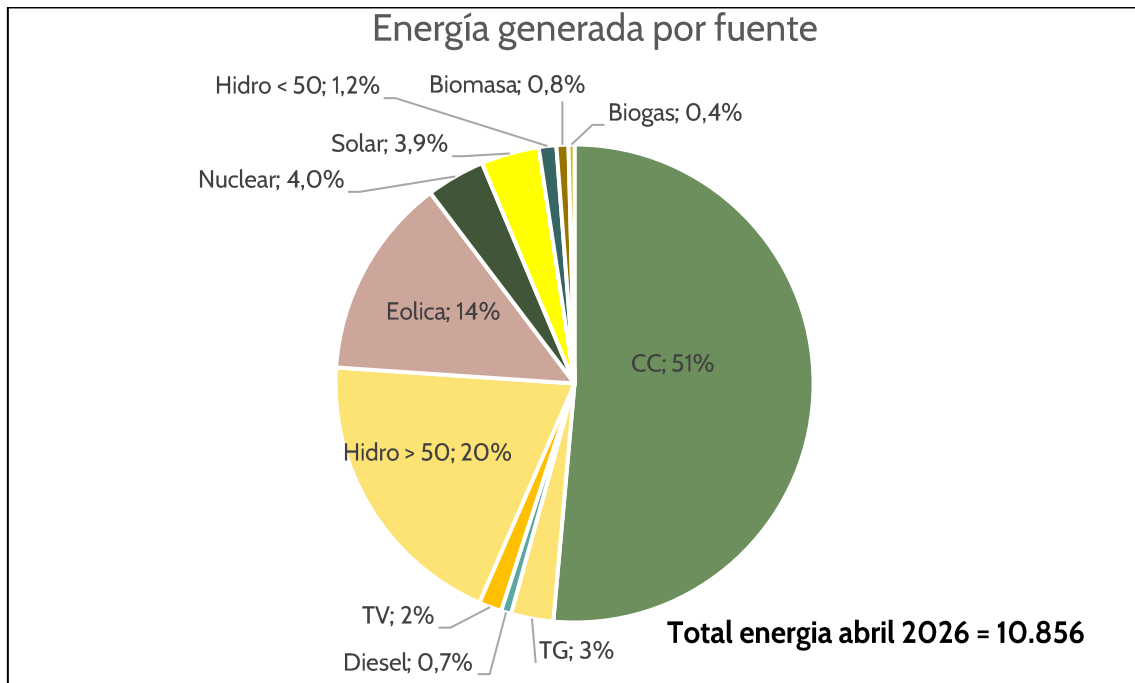
Fuente: Elaboración propia en base a datos de CAMMESA

Figura 3: Generación fósil y descarbonizada (GWh), participación: 2024 - abril 2026



Fuente: Elaboración propia en base a datos de CAMMESA

Figura 4: Energía generada por fuente – abril 2026



Fuente: Elaboración propia en base a datos de CAMMESA

En la Tabla 1 se presenta la generación de electricidad, la participación por fuente y tecnología y la variación respecto del mismo mes del año anterior y en los últimos 12 meses.

Tabla 1: Generación eléctrica por fuente

Generación (MWh)	2026		2025	Crecimiento	
	Abril	Participación	Abril	Respecto del año anterior*	Acumulado últimos 12 meses**
Ciclo Combinado	5582	51%	4923	13%	1%
Turbina a Gas	311	3%	280	11%	-25%
Diesel	75	1%	58	29%	-26%
Turbina a Vapor	168	2%	154	9%	-31%
Térmica	6136	57%	5415	13%	-3%
Hidro > 50	2122	19.5%	1950	9%	-4%
Eólica	1479	13.6%	1446	2%	15%
Nuclear	432	4.0%	898	-52%	5%
Solar	426	3.9%	353	21%	34%
Hidro < 50	129	1.2%	130	-1%	-7%
Biomasa	88	0.8%	76	16%	36%
Biogás	44	0.4%	42	5%	2%
Descarbonizada	4720	43%	4895	-4%	5%
Total	10856		10310	5.3%	0.9%

(*) abril 2026 vs abril 2025

(**) abril 2026 - mayo 2025 vs. abril 2025 - mayo 2024

Fuente: Elaboración propia en base a datos de CAMMESA

2.3 Demanda

Se confirma también el crecimiento de la demanda de energía eléctrica. El consumo fue de 10.578 GWh, con un fuerte incremento interanual del 7,7%. El crecimiento de la demanda anual acumulada pasa a ser positivo en un 0,3% (ver figura 5).

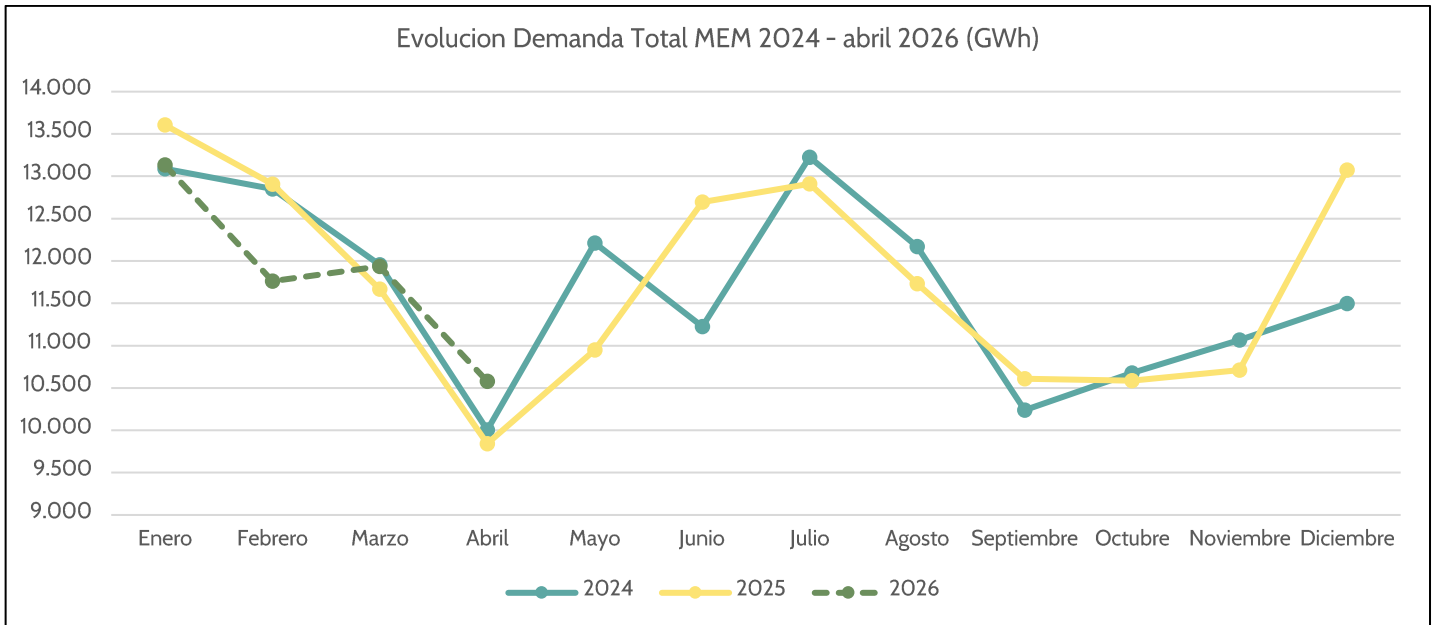
El consumo del sector residencial creció fuertemente un 11,1% (figura 7). La industria confirma su recuperación del consumo eléctrico con tasas de crecimiento importantes. Los grandes consumidores industriales abastecidos directamente por el Mercado Eléctrico Mayorista registran un incremento interanual del 12,1% (figura 6), mientras que los consumos industriales abastecidos por Distribuidoras, mayoritariamente PyME's, incrementaron fuertemente su consumo con una tasa de aumento interanual del 11,4% (figura 7), revirtiendo una persistente y prolongada caída. Solamente el sector comercial redujo su consumo 1,1% (figura 9),

El consumo de los grandes consumidores industriales se muestra en crecimiento sólido, con una tasa de aumento del 4,4% anual acumulado. Considerando el sector

industrial en su conjunto, es decir los grandes consumidores del MEM y los abastecidos por Distribuidoras, la tasa de crecimiento anual acumulada es del 1,7%.

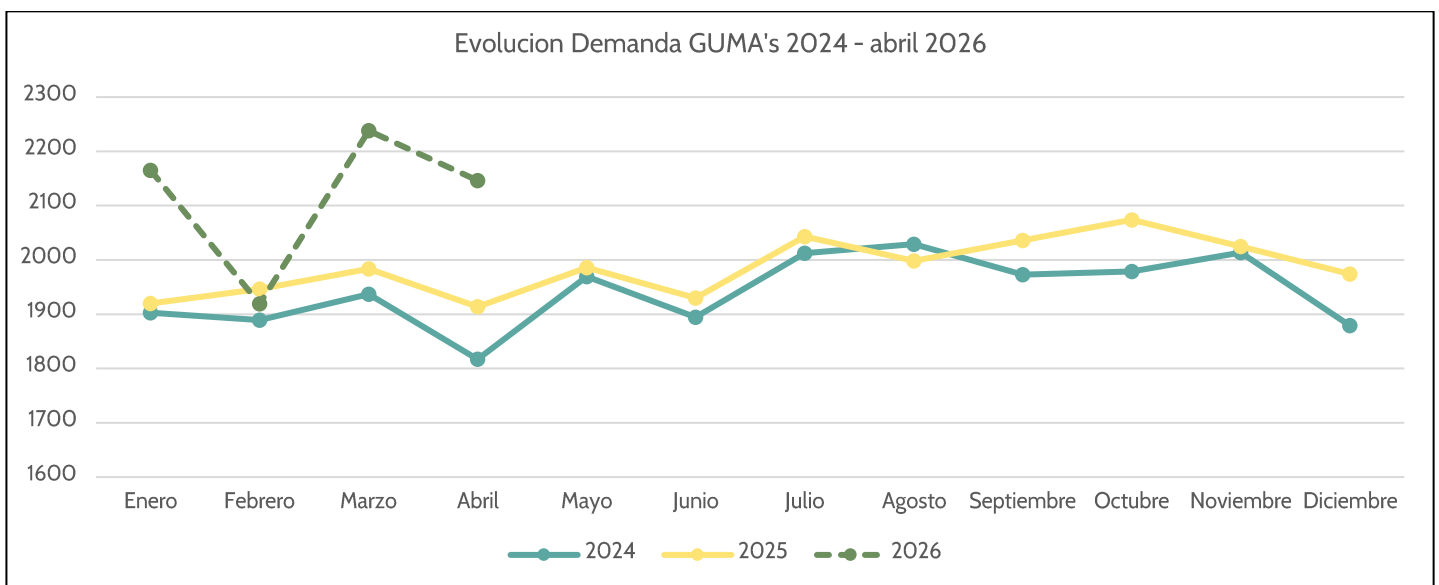
La demanda máxima de potencia fue de 23.679 MW, superior en un 26,1% a la demanda máxima de potencia registrada en abril de 2025.

Figura 5: Evolución de la demanda de electricidad total (GWh)



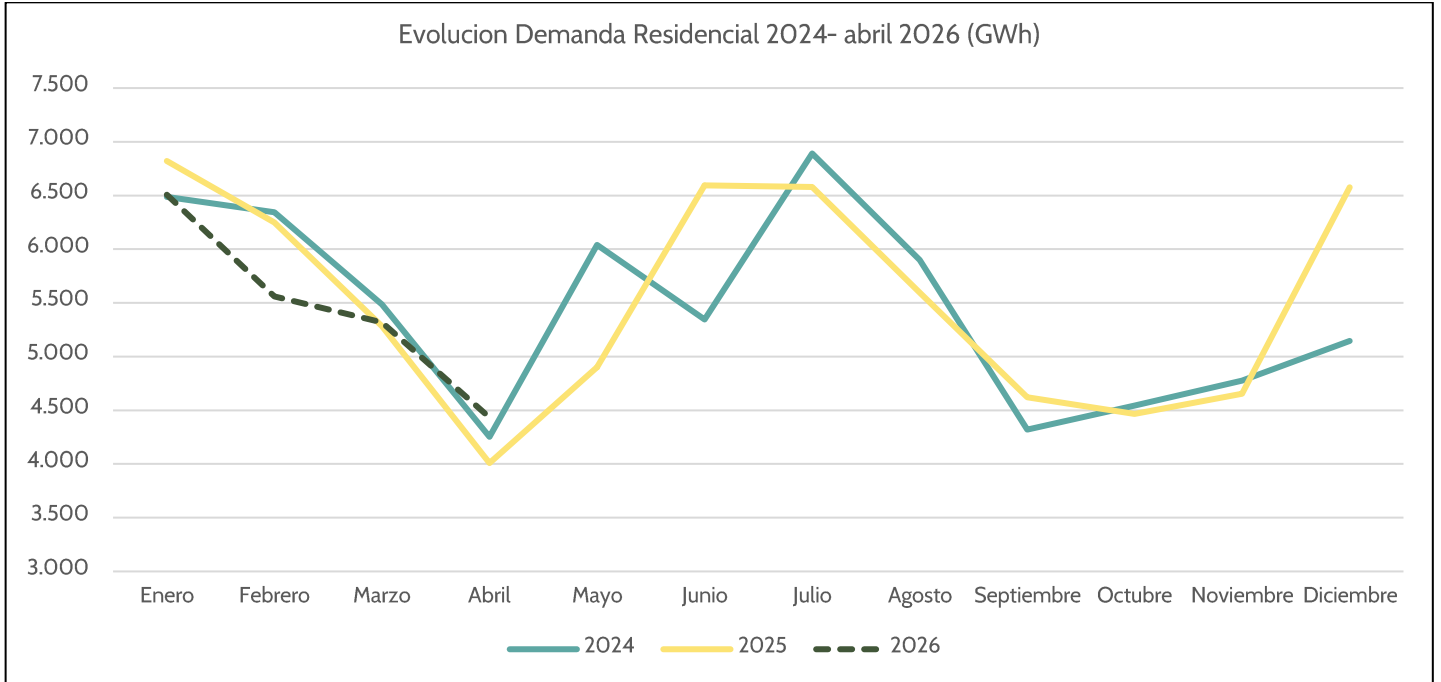
Fuente: Elaboración propia en base a datos de CAMMESA

Figura 6: Evolución de la demanda de electricidad gran industria (GWh)



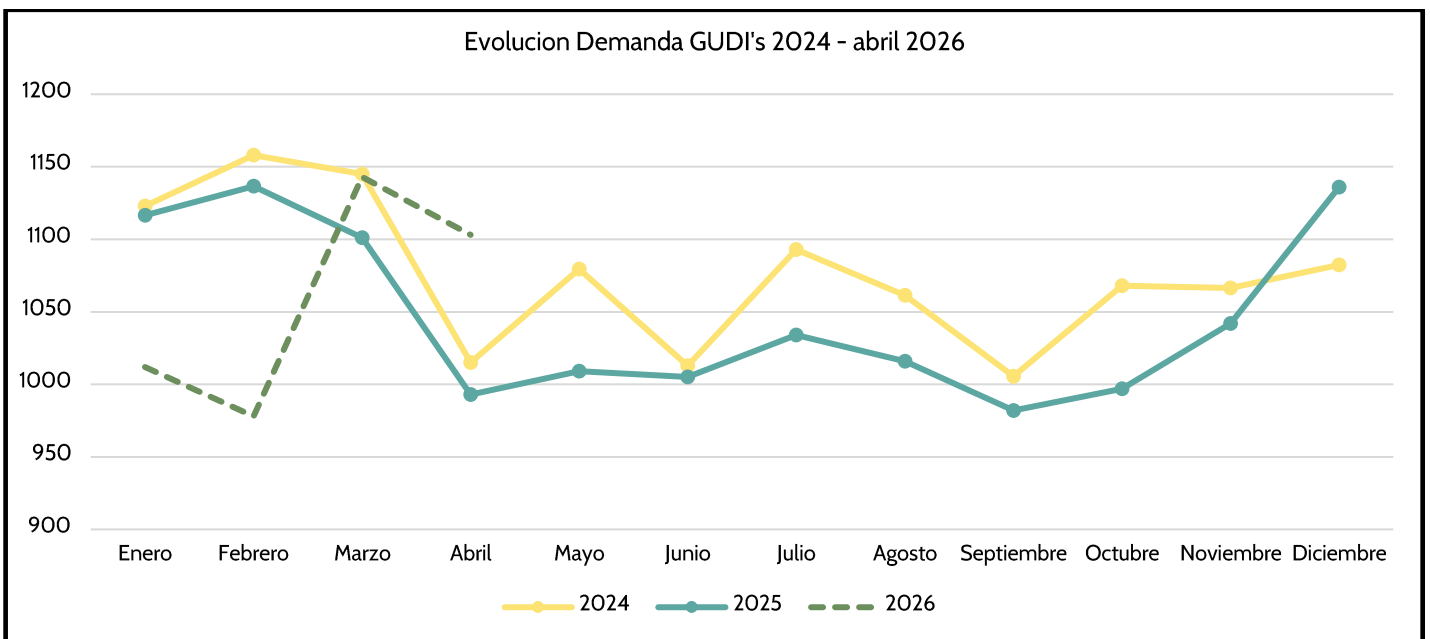
Fuente: Elaboración propia en base a datos de CAMMESA

Figura 7: Evolución de la demanda de electricidad Residencial (GWh)



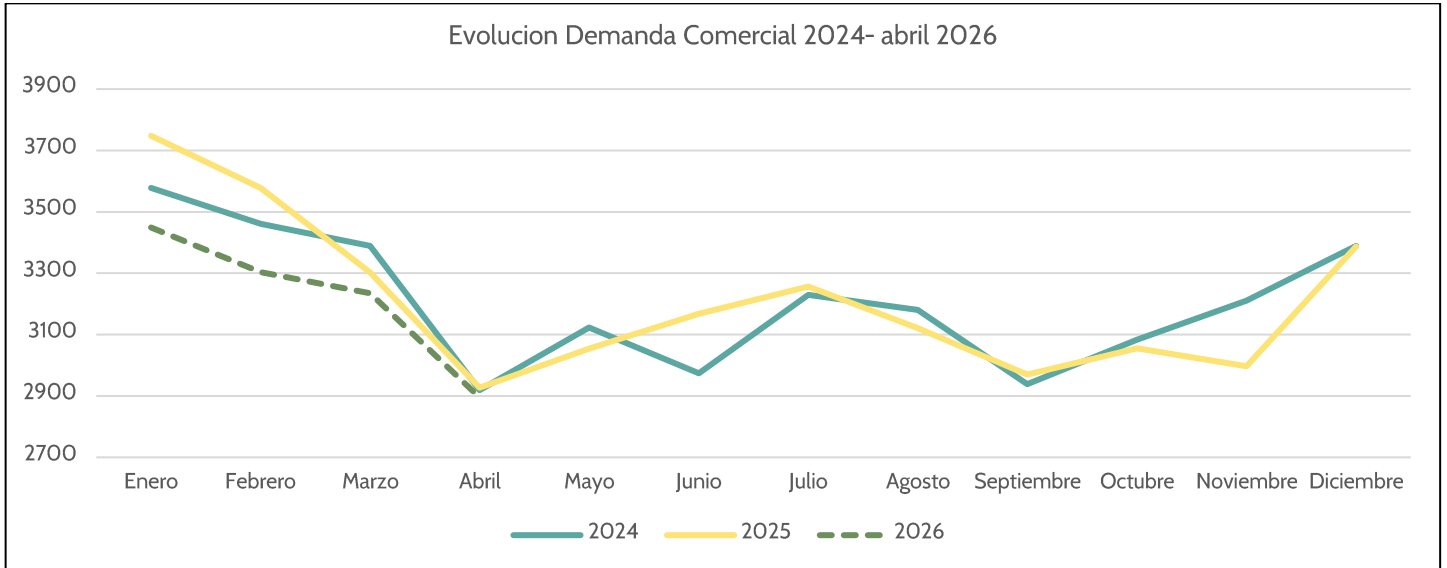
Fuente: Elaboración propia en base a datos de CMMESA

Figura 8: Evolución de la demanda de electricidad pequeña y mediana industria (GWh)



Fuente: Elaboración propia en base a datos de CMMESA

Figura 9: Evolución de la demanda de electricidad comercial (GWh)



Fuente: Elaboración propia en base a datos de CAMMESA

En la Tabla 2 se puede apreciar el comportamiento de la demanda de energía eléctrica:

Tabla 2: Demanda de energía eléctrica por sector

Demanda (MWh)	2026		2025	Crecimiento	
	Abril	Participación	Abril	Respecto del año anterior*	Acumulado últimos 12 meses**
Residencial	4434	42%	3991	11.1%	0.8%
Comercial	2895	27%	2927	-1.1%	-2.0%
Gran Usuario Distr	1103	10%	990	11.4%	-3.1%
Gran Usuario MEM	2146	20%	1914	12.1%	4.4%
Demanda Energía	10578		9822	7.7%	0.3%
Máxima Potencia (MW)	23679		18785	26.1%	

(*) abril 2026 vs abril 2025

(**) abril 2026 - mayo 2025 vs. abril 2025 - mayo 2024

Fuente: Elaboración propia en base a datos de CAMMESA

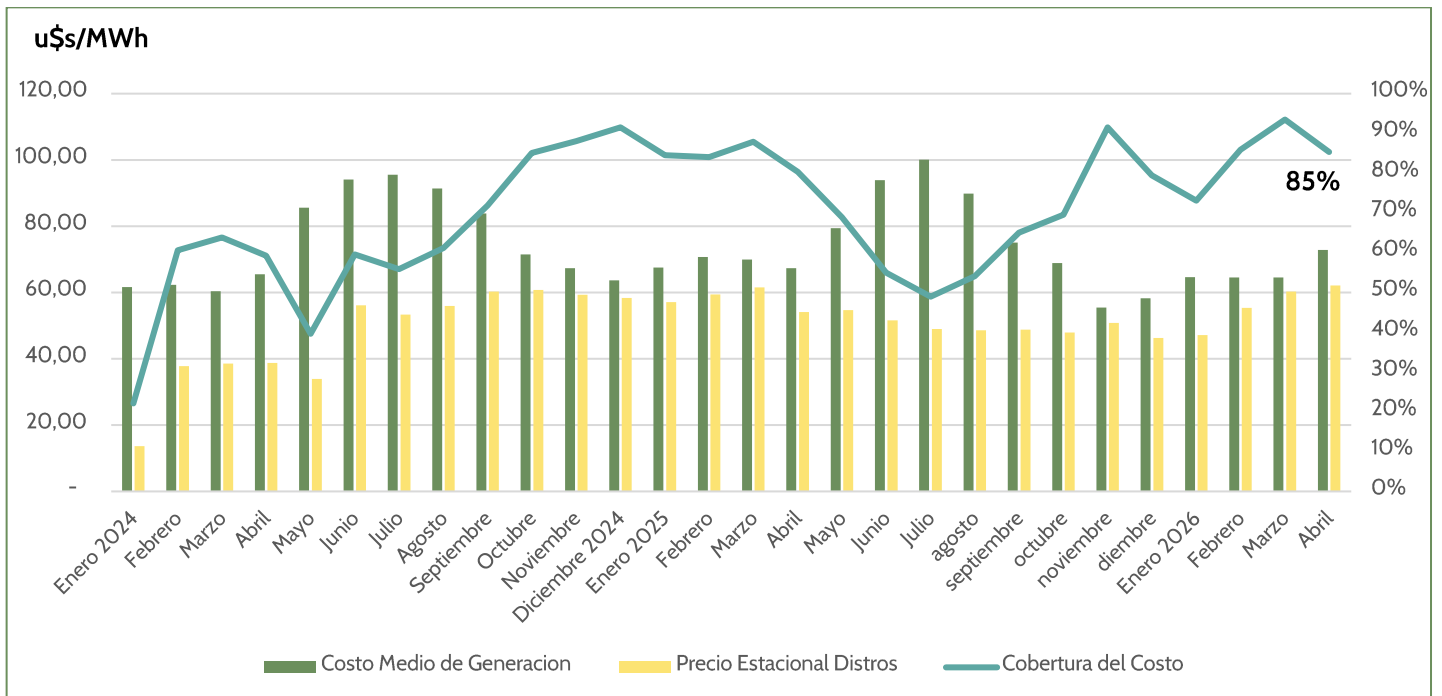
2.4 Costo medio de generación y precio estacional distribuidores

El Costo Medio de Generación fue de 72,8 USD/MWh, con un incremento del 13% respecto del mes pasado. El costo de la energía fue de 52,7 USD/MWh, 8,8 USD/MWh la potencia, 4,3 USD/MWh los servicios auxiliares y 7 USD/MWh el costo del transporte en alta tensión. El mayor costo de la energía refleja los precios de los combustibles entrando en el periodo invernal, y el mayor uso de combustibles fósiles.

El consumo de combustibles fósiles (gas natural y líquidos) para producción de energía eléctrica fue de 43 millones de m³ equivalentes/día de gas natural, un 13% mayor en términos interanuales. Esto se debe a la menor generación nucleoelectrica mencionada anteriormente.

El precio estacional que pagó la demanda residencial, comercial e industrial abastecida por las distribuidoras aumentó solamente un 3%, llegando a 62.1 USD/MWh. La brecha entre el CMG y el precio pagado por la demanda abastecida por las distribuidoras, vuelve a aumentar como es usual cuando se acerca el periodo invernal y no se traslada plenamente el incremento del costo de los combustibles a los usuarios finales. La cobertura del CMG en abril entonces pasó al 85% cayendo 8 puntos respecto del mes anterior. En la figura 10 se observa la evolución de estos indicadores.

Figura 10: Evolución del costo medio de generación, precio mayorista Distribuidoras y cobertura de costos. 2024 - marzo 2026



Fuente: Elaboración propia en base a datos de CAMMESA

Como conclusión: Se confirma el crecimiento de la demanda por segundo mes consecutivo con una tasa interanual del 7,7%, impulsada esencialmente por el sector

industrial: los grandes consumidores industriales que se abastecen directamente en el Mercado Eléctrico Mayorista, como las empresas que son clientas de las Distribuidoras mostraron una tasa de incremento interanual del 12%. También el sector residencial tuvo un crecimiento del consumo similar.

Las energías renovables mantienen una participación del 20% en el abastecimiento global del mercado, con un marcado crecimiento de la energía solar. También la hidroelectricidad volvió a aportar más del 20% de la producción. Sin embargo, esta performance no ha sido suficiente para reducir la preponderancia de las centrales termoeléctricas, en particular los ciclos combinados a gas natural que continúan aportando poco más de la mitad de la electricidad del sistema.

Los costos medios de generación comienzan a aumentar, como sucede al inicio del periodo invernal y al no trasladarse totalmente estos aumentos a los usuarios la cobertura de costos del sistema retrocedió al 85%.

3 Noticias de Mayo

3.1 Regulatorias, Institucionales y Legislativas

- El acuerdo con EE.UU. en minerales críticos habilita financiamiento, mercado y mayor valor para los proyectos argentinos e incorporó al país como proveedor prioritario de litio, cobre y tierras raras dentro de las cadenas de suministro occidentales.
<https://runrunenergetico.com/el-acuerdo-con-ee-uu-en-minerales-criticos-habilita-financiamiento-mercado-y-mayor-valor-para-los-proyectos-argentinos/>
- Fabrican productos lácteos con energía eléctrica 100% renovable. La compañía Mastellone Hnos. opera con fuentes solares, eólicas e hidroeléctricas. Es un gran paso de gestión ambiental, y una referencia sobre reducción de emisiones.
https://www.clarin.com/economia/fabrican-productos-lacteos-energia-electrica-100-renovable_0_lfd3Usxfqb.html
- La negociación que viene entre Washington y Milei: qué corredores, ramales y líneas eléctricas locales asoman como candidatos al fondeo de EE.UU. El Joint Statement firmado por AmCham Argentina y la U.S. Chamber of Commerce le pide a los gobiernos que la infraestructura minera entre como proyecto prioritario por derecho propio.
<https://www.shale24.com/mineria/la-negociacion-viene-washington-milei-corredores-ramales-lineas-electricas-locales-asoman-como-candidatos-fondeo-eeuu-n1103>
- El Gobierno plantea un esquema de reformas regulatorias para expandir exportaciones mineras y energéticas como eje de su política económica
<https://runrunenergetico.com/el-gobierno-plantea-un-esquema-de-reformas-regulatorias-para-expandir-exportaciones-mineras-y-energeticas-como-eje-de-su-politica-economica/>
- Renovables al 2045, recorte de Zona Fría y deuda eléctrica con Cammesa: la arquitectura única que el Gobierno envió al Congreso. El proyecto reúne tres reformas que habían quedado fuera del Presupuesto 2026 enviado en septiembre.
<https://www.shale24.com/renovables/renovables-2045-recorte-zona-fria-deuda-electrica-cammesa-arquitectura-unica-gobierno-envio-congreso-n1111>
- Sin "impuesto al viento", el Gobierno busca blindar las inversiones en energías renovables. La Casa Rosada avanza con medidas para impedir que municipios cobren tasas sobre parques eólicos. El sector denuncia que esos cargos frenan inversiones y encarecen la energía.
<https://www.ambito.com/energia/sin-impuesto-al-viento-el-gobierno-busca-blindar-las-inversiones-s-renovables-n6275051>

- Atucha II vuelve al SADI: el sistema recupera 745 MW de base estable en el umbral del invierno. Cammesa recupera potencia firme y previsible justo cuando arma el ciclo de pico de demanda. Atucha I sigue fuera por extensión de vida.
<https://www.shale24.com/electricidad/nueve-semanas-despues-atucha-ii-vuelve-sadi-sistema-recupera-745-mw-base-estable-umbral-invierno-n1160/amp>
- Privatización de Transener: por u\$s 356 millones, el Gobierno cedió su parte en la mayor transportadora de electricidad del país. El Ministerio de Economía adjudicó el concurso público para desprenderse de su participación en Citelec, controlante de Transener.
<https://www.ambito.com/energia/privatizacion-transener-us356-millones-el-gobierno-cedio-su-parte-la-mayor-transportadora-electricidad-del-pais-n6276508>
- El acuerdo San Juan–Santa Fe instala un modelo replicable para que más provincias comercialicen energía renovable bajo el MATER
<https://runrunelectrico.com/el-acuerdo-san-juan-santa-fe-instala-un-modelo-replicable-para-que-mas-provincias-comercialicen-energia-renovable-bajo-el-mater/>
- El nuevo mapa de inversiones en Argentina: energía y litio concentran los proyectos y el empleo. El informe de IERAL muestra cómo se está reconfigurando el perfil productivo del país. Patagonia y Cuyo lideran las inversiones, el NEA sorprende por el impacto en empleo.
<https://www.ambito.com/energia/el-nuevo-mapa-inversiones-argentina-mineria-y-litio-concentran-los-proyectos-y-el-empleo-n6277231>
- Buscan un acuerdo para exportar el gas de Vaca Muerta por el Pacífico e importar energía renovable para la minería. Los gobiernos de Argentina y Chile trabajan en un tratado de integración energética. El gas de esa zona podría utilizar infraestructura para salir a Asia.
https://www.clarin.com/economia/milei-kast-buscan-acuerdo-exportar-gas-vaca-muerta-pacifico-importar-energia-renovable-mineria_O_CtluDKGA1f.html
- AMBA I: el Gobierno lanzará la primera licitación de alta tensión bajo el régimen privado del Decreto 921/2025. Daniel González anticipó el llamado a licitación de AMBA I, la obra que reemplaza al proyecto original con financiamiento chino vía State Grid.
<https://www.shale24.com/electricidad/amba-i-gobierno-lanzara-en-proximas-semanas-primera-licitacion-alta-tension-regimen-privado-decreto-9212025-n1168>
- Las energías renovables pierden impulso tras el fin de la ley que transformó al sector en Argentina. El vencimiento de la Ley 27.191 dejó sin incentivos fiscales y financieros a nuevos proyectos renovables. El sector reclama un nuevo marco regulatorio.

<https://eleconomista.com.ar/energia/las-energias-renovables-pierden-impulso-tras-fin-ley-transformo-sector-argentina-n95011>

- Los subsidios energéticos se duplican en el primer cuatrimestre a u\$s 1.240 millones, pese al fuerte ajuste. El gasto estatal destinado a sostener los subsidios del sistema energético registró un marcado incremento durante el primer cuatrimestre del año.
<https://www.iprofesional.com/energia/455186-subsidios-energeticos-se-duplican-llegan-a-1240-millones-dolares-pese-al-ajuste>
- Crean nueva unidad de negocios para exportar servicios nucleares y posicionar a Argentina en el mercado global. El sector avanza en una estrategia para exportar conocimiento, ingeniería y servicios especializados.
<https://www.ambito.com/energia/crean-nueva-unidad-negocios-exportar-servicios-nucleares-y-posicionar-argentina-el-mercado-global-n6279216>
- La actualización del marco de biocombustibles ordena mezcla obligatoria, capacidad instalada y criterios de competencia en el mercado interno.
<https://runrunelectrico.com/la-actualizacion-del-marco-de-biocombustibles-ordena-mezcla-obligatoria-capacidad-instalada-y-criterios-de-competencia-en-el-mercado-interno/?u>
- Ley 27.191 de Renovables: Diputados aprobó la prórroga por 20 años que extiende hasta el 31 de diciembre de 2045 el régimen de estabilidad fiscal previsto en el artículo 17 de la norma, vencido originalmente al cierre de 2025 y el proyecto pasa al Senado.
<https://www.shale24.com/renovables/ley-27191-renovables-diputados-aprobo-prorroga-20-anos-proyecto-pasa-senado-n1195>
- Sin metas ni financiamiento: el vacío regulatorio post-2025 frena la expansión renovable y obliga al Gobierno a definir un nuevo marco.
<https://runrunelectrico.com/sin-metas-ni-financiamiento-el-vacio-regulatorio-post-2025-frena-la-expansion-renovable-y-obliga-al-gobierno-a-definir-un-nuevo-marco/>
- ADELATAM 2026: las redes eléctricas buscan convertirse en el motor de la transición energética en América Latina. La conferencia reunió a reguladores, distribuidoras, inversores y proveedores tecnológicos para debatir cómo modernizar la infraestructura eléctrica.
<https://econojournal.com.ar/2026/05/adelatam-2026-las-redes-electricas-buscan-convertirse-en-el-motor-de-la-transicion-energetica-en-america-latina/>
- El Gobierno apuesta a una megaobra para estabilizar el sistema eléctrico del AMBA. La licitación prevé ampliar la red de alta tensión del Área Metropolitana con financiamiento privado y respaldo del BID. La inversión se recuperará a través de las facturas de los usuarios.

<https://www.mejorenergia.com.ar/noticias/2026/05/25/5694-el-gobierno-apuesta-a-una-megaobra-para-estabilizar-el-sistema-electrico-del-amba>

- Diputados dio media sanción a la prórroga de la ley de renovables para extender beneficios fiscales hasta 2045. El proyecto avanza al Senado y busca preservar el marco tributario que impulsó más de u\$s 8.000 millones en inversiones durante la última década.
<https://www.mejorenergia.com.ar/noticias/2026/05/27/5712-diputados-dio-media-sancion-a-la-prorroga-de-estabilidad-fiscal-para-las-energias-renovables>
- Renovables: la CEA destacó la prórroga en Diputados de la estabilidad fiscal. La Cámara de Generadores y la Cadena de Valor de Energías Renovables (CEA) expresó su "satisfacción por la media sanción del proyecto de ley que prorroga por 20 años la estabilidad fiscal".
<https://www.energiaynegocios.com.ar/renovables-la-cea-destaco-la-prorroga-en-diputados-de-la-estabilidad-fiscal-el-proyecto-paso-al-senado/>
- El Gobierno impulsa un nuevo marco de biocombustibles con mayores cortes y reconoce un costo fiscal directo
<https://runrunenergetico.com/el-gobierno-impulsa-un-nuevo-marco-de-biocombustibles-con-mayores-cortes-y-reconoce-un-costo-fiscal-directo/>

3.2 Proyectos - Energías Renovables: Solar Fotovoltaica y Eólica y Almacenamiento

- Mendoza avanza con su desarrollo en energía solar: las obras con las que se proyecta como potencia para 2030. El gobierno provincial trazó una estrategia para en los próximos años incrementar la participación de energías renovables.
<https://www.mdzol.com/dinero/mendoza-su-desarrollo-energia-solar-las-obras-las-que-se-proyecta-como-potencia-2030-n1511912>
Etiqueta: Proyectos Energías Renovables y Almacenamiento
- River juega su partido renovable: proponen un estadio Monumental solar capaz de cubrir hasta 70% de su demanda eléctrica
<https://www.energiaestrategica.com/es/notes/river-juega-su-partido-renovable-proponen-un-estadio-monumental-solar-capaz-de-cubrir-hasta-70-de-su-demanda-electrica>
Etiqueta: Proyectos Energías Renovables y Almacenamiento
- Buenos Aires se mete de lleno en la licitación AlmaSADI y BAESA ya prepara proyectos BESS en nodos clave.
<https://www.energiaestrategica.com/es/notes/buenos-aires-se-mete-de-lleno-en-la-licitacion-almasadi-y-baesa-ya-prepara-proyectos-bess-en-nodos-clave#>
- Cómo transmisión, baterías y gestión de riesgos empiezan a modelar el nuevo tablero renovable de Argentina. La licitación AlmaSADI para sistemas BESS empieza a exponer una nueva dinámica para el sector.

<https://energiaestrategica.com/es/notes/como-transmision-baterias-y-gestion-de-riesgos-empiezan-a-modelar-el-nuevo-tablero-renovable-de-argentina>

- La francesa Total inauguró el parque eólico más austral del mundo. La petrolera abastecerá una planta propia de tratamiento de gas en Tierra del Fuego con energía renovable.
<https://www.lanacion.com.ar/economia/total-inauguro-el-parque-eolico-mas-austral-del-mundo-y-analiza-aplicar-al-rigi-para-su-produccion-nid06052026/>
- Impulsan una iniciativa con kits solares que podría llevar luz a las familias rurales. La iniciativa propone que el Estado financie kits solares con baterías para garantizar el acceso básico al servicio en zonas aisladas de la provincia.
<https://www.lmneuquen.com/neuquen/impulsan-una-iniciativa-kits-solares-que-podria-llevar-luz-las-familias-rurales-n1237505>
- Las renovables en la Argentina ingresan a la nueva era del sistema de almacenamiento en baterías. Tras años de expansión renovable, los BESS son una rueda de auxilio al sistema, fortalecen una infraestructura eléctrica crítica y optimiza el despacho.
<https://www.mejorenergia.com.ar/amp/noticias/2026/05/06/5517-las-renovables-en-la-argentina-ingresan-a-la-nueva-era-del-sistema-de-almacenamiento-en-baterias>
- Arauco pisa el acelerador: inaugurará su parque solar y va por más de 300 MW híbridos. El complejo alcanzará 345 MW totales y se posicionará como el mayor del país. La nueva planta de 64 MW se integrará a un esquema que combina recursos eólicos y solares.
<https://www.energiaestrategica.com/es/notes/arauco-pisa-el-acelerador-inaugurara-su-parque-solar-y-va-por-mas-de-300-mw-hibridos>
- Córdoba: el municipio de Villa María puso en marcha un plan de generación en energías renovables. La agenda incluyó la confirmación de nuevas inversiones y obras de infraestructura locales.
<https://www.lv16.com.ar/sg/nota-214731/villa-maria-puso-en-marcha-plan-de-generacion-de-energias-renovables>
- Argentina logra nuevos récords renovables con picos cercanos al 90% de factor de carga eólico. El SADI registró nuevos máximos de generación verde, con momentos de más del 55% de la cobertura de demanda eléctrica nacional.
<https://www.energiaestrategica.com/es/notes/argentina-logra-nuevos-records-renovables-con-picos-cercanos-al-90-de-factor-de-carga-eolico>
- Argentina YPF Luz confirma su participación en la subasta de almacenamiento AlmaSADI de 700MW.
<https://www.bnamericas.com/es/noticias/la-ypf-luz-de-argentina-confirma-su-participacion-en-la-subasta-de-almacenamiento-almasadi-de-700mw>

- De fábrica de aluminio a gigante energético: ¿Cómo es el plan de Aluar para crecer en renovables y baterías en Argentina? La compañía sumará 336 MW eólicos este año, participará en AlmaSADI y ya proyecta desarrollos superiores a 200 MW.
<https://www.energiaestrategica.com/es/notes/de-fabrica-de-aluminio-a-gigante-energetico-como-es-el-plan-de-aluar-para-crecer-en-renovables-y-baterias-en-argentina>
- Resolución ENRE N° 258/2026: solicitud de acceso a la capacidad de transporte de energía eléctrica en Corrientes. Se trata de una presentación de Coral Consultoría en Energía para su Parque Solar Fotovoltaico Santa Catalina I.
<https://www.argentina.gob.ar/normativa/nacional/resoluci%C3%B3n-258-2026-425604>
- El fondo estadounidense InverCapital Funds —parte de BC Capital Investment Group— busca proyectos de renovables para financiar en Argentina y la región
<https://www.energiaestrategica.com/es/notes/un-fondo-estadounidense-busca-proyectos-de-renovables-para-financiar-en-argentina-y-la-region>
- Coral Energía festeja un nuevo hito: completará su primera etapa solar en Santa Fe con 20 MW. La compañía pondrá próximamente en marcha el parque fotovoltaico de Firmat, que añadirá 5 MW al sistema provincial y consolidará cuatro proyectos adjudicados en Generfe 2023.
<https://energiaestrategica.com/es/notes/coral-energia-festeja-un-nuevo-hito-completara-su-primera-etapa-solar-en-santa-fe-con-20-mw>
- Resolución ENRE N° 263/2026: solicitud de acceso a la capacidad de transporte de energía eléctrica solicitada por TECSOL S.A. para el Parque Solar Fotovoltaico San Luis Oeste (8,87 MW) en la provincia de San Luis
<https://www.argentina.gob.ar/noticias/resolucion-enre-ndeg-2632026-solicitud-de-acceso-la-capacidad-de-transporte-de-energia>
- Las energías renovables siguen rompiendo récords, qué pasó en eólica y en solar. El SADI alcanzó hitos históricos en generación eólica y solar para consolidar la transición actual hacia fuentes limpias.
<https://www.iprofesional.com/energia/454383-las-energias-renovables-siguen-rompiendo-records-que-traspasan-fronteras>
- Parque Arauco inauguró su primer proyecto solar de 64 MW y planea construir uno nuevo dos veces y medio más grande para 2027. El nuevo proyecto solar será de 160 MW y podría comenzar a construirse en los próximos meses.
<https://econojournal.com.ar/2026/05/parque-arauco-inauguro-su-primer-proyecto-solar/>
- CALF Renova apuesta a la transición energética y la cooperativa ya trabaja para abastecer de energía a Vaca Muerta con generación solar.
<https://neuquennews.com.ar/contenido/25989/calf-renova-apuesta-a-la-transicion-energetica-y-ya-trabaja-para-abastecer-de-en>

- Cuatro parques solares que suman casi 60 MW solicitan en Argentina acceso a la capacidad de transporte. Corresponden a proyectos fotovoltaicos de TECSOL, Aluar, Coral Consultoría en Energía y Arcor, ubicados en las provincias de San Luis, Buenos Aires, Corrientes y Catamarca.
<https://www.pv-magazine-latam.com/2026/05/11/cuatro-parques-solares-que-suman-casi-60-mw-solicitan-en-argentina-acceso-a-la-capacidad-de-transporte/>
- La expansión de Aluar incrementa la demanda firme del sistema eléctrico y acelera contratos renovables en la Patagonia
<https://runnelectrico.com/la-expansion-de-aluar-incrementa-la-demanda-firme-del-sistema-electrico-y-acelera-contratos-renovables-en-la-patagonia/>
- Carrera por la licitación AlmaSADI: ¿Qué anticipan los fabricantes sobre las ofertas y puntos clave? El proceso para adjudicar 700 MW de almacenamiento con baterías en Argentina —ampliables a 770 MW— ya genera una fuerte presión comercial entre proveedores globales.
<https://www.energiaestrategica.com/es/notes/carrera-por-la-licitacion-almasadi-que-anticipan-los-fabricantes-sobre-las-ofertas-y-puntos-clave>
- Avanza la obra de Aña Cuá con nuevos frentes de obra, sumará 270 MW al sistema eléctrico y permitirá ampliar cerca de un 10% la capacidad instalada de Yacyretá, incorporando energía renovable al sistema argentino.
<https://www.mejorenergia.com.ar/amp/noticias/2026/05/14/5592-avanza-la-obra-de-ana-cua-y-sumara-270-mw-al-sistema-electrico>
- Aluar acelera inversiones en energías renovables y tecnología. La principal productora de aluminio del país ganó u\$s 108 millones en nueve meses y profundiza inversiones en parques eólicos, almacenamiento energético y modernización industrial.
<https://www.ambito.com/energia/aluar-duplico-sus-ganancias-y-acelera-inversiones-s-renovables-y-tecnologia-n6277532>
- Energías renovables y ciencia de datos: la modernización tecnológica que el sector necesita. En octubre de 2025, las energías renovables superaron por primera vez el 50% de la generación eléctrica nacional, llegando a picos cercanos al 52% en noviembre.
<https://energiaestrategica.com/es/notes/energias-renovables-y-ciencia-de-datos-la-modernizacion-tecnologica-que-el-sector-necesita>
- La Central hidráulica Nahueve de 5 MW de capacidad, avanza en la etapa final y prevé generar energía en 90 días.
<https://www.neuqueninforma.gob.ar/noticias/2026/05/15/257715-central-hidraulica-nahueve-avanza-la-etapa-final-y-se-preve-generar-energia-en-90-dias>

- YPF Luz cruza el primer Giga renovable con la inauguración del Parque Solar El Quemado y ya representa 11% de la capacidad instalada. Es el primer proyecto del RIGI en completarse con una inversión de u\$S 211 millones por 305 MW.
<https://www.shale24.com/renovables/ypf-luz-cruza-primer-giga-renovable-horacio-marin-corto-cinta-parque-solar-quemado-ya-representa-11-capacidad-instalada-n1169/amp>
- Empresa frutícola roquense avanza en la energía sustentable, acompañada por Río Negro. Austrade SRL instaló 300 paneles solares para abastecer parte de su consumo energético. La iniciativa se realizó a través de un crédito otorgado por el CFI, garantizado por el FOGARÍO.
<https://www.rionegro.com.ar/energia/empresa-fruticola-roquense-avanza-en-la-energia-sustentable-acompanada-por-rio-negro-4574669/>
- Marcelo Álvarez (CADER): “La cantidad de oferentes en la licitación AlmaSADI podría mitigar el aumento de precios”. La convocatoria para incorporar 700 MW de almacenamiento con baterías despierta expectativa récord en el mercado argentino.
<https://www.energiaestrategica.com/es/notes/alvarez-de-cader-la-cantidad-de-oferentes-en-la-licitacion-almasadi-mitigara-el-efecto-de-aumento-de-precios>
- CALF proyecta una matriz energética híbrida y avanza en renovables, tecnología y movilidad eléctrica. Destacó el potencial solar de Neuquén, confirmó avances con Huawei y aseguró que la transición energética “será híbrida y diversificada”.
<https://infonegocios.info/infoenergia-2/calf-proyecta-una-matriz-energetica-hibrida-y-avanza-en-renovables-tecnologia-y-movilidad-electrica>
- Formosa sostiene infraestructura energética con fondos propios y avanza en capacidad renovable y redes de transporte eléctrico
<https://runrunelectrico.com/formosa-sostiene-infraestructura-energetica-con-fondos-propios-y-avanza-en-capacidad-renovable-y-redes-de-transporte-electrico/>
- Lo que parecía un “escenario agresivo” ya quedó atrás: Sungrow recalcula el mercado BESS argentino. La compañía identifica una aceleración mucho más rápida de la esperada en el negocio local del storage, impulsada por las licitaciones AlmaGBA y AlmaSADI.
<https://www.energiaestrategica.com/es/notes/lo-que-parecia-un-escenario-agresivo-ya-queda-atras-sungrow-recalcula-el-mercado-bess-argentino>
- Chubut construirá en Paso de Indios un parque solar de 2,8MW con 4.680 paneles fotovoltaicos
<https://www.shale24.com/renovables/chubut-construira-paso-indios-parque-solar-28mw-4680-paneles-fotovoltaicos-trina-solar-8-inversores-baterias-huawei-n1212>

- La Pampa: la única provincia que siempre pagó por el suministro de luz ahora busca instalar parques de energías renovables
https://www.clarin.com/economia/unica-provincia-siempre-pago-suministro-luz-ahora-busca-instalar-parques-energias-renovables_0_Xz6jPpQD97.html
- Resolución 120 Secretaría de Energía. Se autoriza el ingreso como Agente Generador del MEM a la empresa INDUSTRIAS JUAN F. SECCO S.A. para su Parque Solar Fotovoltaico SAN CARLOS CENTRO con 150 MW, ubicado en la Provincia de SANTA FE.
<https://www.argentina.gob.ar/normativa/nacional/resoluci%C3%B3n-120-2026-426096>
- Avanza en Junín el parque solar más grande de la provincia de Buenos Aires, con una inversión de u\$s 20 millones. El proyecto fue adjudicado en el programa de generación distribuida RenMDI y con un PPA firmado con Cammesa por un período de 15 años.
<https://www.shale24.com/renovables/avanza-junin-parque-solar-mas-grande-provincia-buenos-aires-una-inversion-us-20-millones-n1218>
- El Parque Solar Uspallata avanza en Mendoza y refuerza la apuesta por las energías renovables. El complejo contará con una potencia instalada de 4,4 megavatios y operará conectado al SADI a través del Centro de Distribución Uspallata de Edemsa.
<https://www.energiaspatagonicas.com/?p=13442>
- AES y Genneia obtienen prioridad de despacho en la última ronda del MATER y concentran más de 200 MW solares y eólicos
<https://runrunelectrico.com/aes-y-genneia-obtienen-prioridad-de-despacho-en-la-ultima-ronda-del-mater-y-concentran-mas-de-200-mw-solares-y-eolicos/>
- AlmaSADI: 37 empresas presentaron 235 ofertas para instalar baterías por más de 8.300 MW, 12 veces más del objetivo previsto en la licitación
<https://econojournal.com.ar/2026/05/almasadi-37-empresas-presentaron-235-ofertas-para-instalar-baterias-por-mas-de-8-300-mw/>
- Argentina adjudica otros 320 MW renovables en el mercado entre privados con la Patagonia nuevamente en carrera. Asignó prioridad de despacho a ocho iniciativas, donde la energía eólica lideró la ronda y casi toda la potencia aprobada quedó sujeta a esquemas transitorios.
<https://www.energiaestrategica.com/es/notes/argentina-adjudica-otros-320-mw-renovables-en-el-mercado-entre-privados-con-la-patagonia-nuevamente-en-carrera>

- Presentan 17 proyectos para Santa Fe en almacenamiento de energía con megabaterías. Fuerte interés privado en todo el país para proveer de kilovatios en los puntos más débiles del sistema en horario pico.
https://www.ellitoral.com/economia/almacen-energia-nodos-licitacion-santafe-megabaterias-proyectos-demandas-almacensadi-proyectos-megavatios-inversion_O_DA74bA7uuy.html
- AlmaSADI: por qué Cammesa recibió ofertas por 8.335 megavatios, casi doce veces los 700 del cupo. Se trata de una licitación cuyo considerando admite que las baterías son el diferimiento de obras de transmisión que la red argentina no resuelve desde 2017.
<https://www.shale24.com/electricidad/almasadi-cammesa-recibio-ofertas-8335-megavatios-casi-doce-veces-700-cupo-n1227>
- Quién es quién en la oferta de baterías: Central Puerto lidera con 1.220 MW y MSU, Secco, Genneia, PCR, YPF Luz y Coral se anotan al mismo negocio
<https://www.shale24.com/electricidad/quien-quien-oferta-baterias-central-puerto-lidera-1220-mw-msu-secco-genneia-pcr-ypf-luz-coral-anotan-mismo-negocio-n1228>
- Se autoriza el ingreso como Agente Generador del MEM a la empresa SOLAR PALOMITAS S.A. para su Parque Solar Fotovoltaico FINCA PALOMITAS con una potencia de 108 MW, ubicado en la Provincia de SALTA.
<https://www.boletinoficial.gob.ar/detalleAviso/primera/342589/20260529>
- Se comunica a todos los agentes del MEM que la empresa AFR SOLAR S.A. solicita su ingreso al MEM como Agente Generador para su Parque Solar Fotovoltaico COSTA DE ARAUJO con una potencia de 25,44 MW, ubicado en la Provincia de MENDOZA.
<https://www.boletinoficial.gob.ar/detalleAviso/primera/342611/20260529>
- Autorización de acceso a la capacidad de transporte de energía eléctrica en Corrientes. Se trata de una solicitud de Industrias Juan F. Secco para su Parque Solar Fotovoltaico Bella Vista de 7 MW, ubicado en la localidad homónima.
<https://www.argentina.gob.ar/noticias/enrege-autoriza-acceso-capacidad-transporte-energia-electrica-juan-secco-parque-solar-bella-vista-corrientes->

3.3 Proyectos - Biocombustibles

- Santa Fe BIO: reconversión de la ex Refinería San Lorenzo de YPF para producir biocombustibles de última generación orientados a aviación.
<https://www.energiaynegocios.com.ar/santa-fe-bio-reconversion-de-la-ex-refineria-san-lorenzo-para-producir-biocombustibles-de-ultima-generacion/>
- Bioetanol: el mundo avanza, Argentina debe decidir. El avance legislativo busca estimular inversiones, modernizar la matriz energética y promover la federalización mediante la reconfiguración de la industria de biocombustibles,

<https://www.infobae.com/opinion/2026/05/27/bioetanol-el-mundo-avanza-argentina-debe-decidir/>

3.4 Proyectos Generación Distribuida – Prosumidores - Eficiencia Energética

- Energía: el recurso más barato es el que no usamos. Reducir la demanda en momentos críticos no solo aliviaría la balanza energética y comercial, sino que también permitiría destinar recursos a otras prioridades.
https://www.clarin.com/opinion/energia-recurso-barato-usamos_O_NCheQE898g.html
- La generación distribuida se expande con amortizaciones de tres a cuatro años y mayor penetración en usuarios residenciales, comercios e industrias. El mercado supera los 40.000 usuarios-generadores conectados, con una potencia instalada estimada en 120 MW.
<https://runrunelectrico.com/la-generacion-distribuida-se-expande-con-amortizaciones-de-tres-a-cuatro-anos-y-mayor-penetracion-en-usuarios-residenciales-comercios-e-industrias/>
- Cipolletti fue sede de una jornada federal sobre eficiencia energética en viviendas. El Gobierno de Río Negro reunió a referentes provinciales, nacionales y del sector privado para debatir sobre etiquetado, construcción sostenible y eficiencia energética.
<https://energia360.com.ar/cipolletti-fue-sede-de-una-jornada-federal-sobre-eficiencia-energetica-en-viviendas/>
- Economía circular, carbono neutral e inclusión: cómo evolucionan los servicios que acompañan a energía y minería. Grupo L pasó de una facturación anual de u\$s77 millones en 2016 a u\$s434 millones en 2025, multiplicando por seis su volumen de operaciones.
<https://www.ambito.com/energia/economia-circular-carbono-neutral-e-inclusion-como-evolucionan-los-servicios-que-acompanan-y-mineria-n6279426>
- CADER: estudio sobre generación distribuida a través de fuentes renovables. En el encuentro “¿Por qué la generación distribuida es un negocio para Argentina?” presentó el estudio “Escalando la generación distribuida a través de fuentes de energía renovables en Latam.”
<https://www.cader.org.ar/cader-presento-un-estudio-sobre-el-potencial-de-la-generacion-distribuida-como-oportunidad-de-desarrollo-para-argentina/>

3.5 Movilidad eléctrica

- Los dos autos chinos más vendidos en la Argentina: “Sólo dos modelos explican cerca de ocho de cada diez eléctricos patentados en abril. Se trata del BYD Dolphin Mini y el BYD Yuan Pro”.
<https://www.lanacion.com.ar/autos/los-dos-autos-chinos-mas-vendidos-en-la-argentina-solo-estos-modelos-explican-cerca-de-ocho-de-cada-nid04052026/>
- El patentamiento de autos eléctricos creció un 917,3% anual en Argentina. BYD domina el mercado local y concentra más del 74% de los patentamientos EV del país.
https://noticiasargentinas.com/economia/movilidad/el-patentamiento-de-autos-electricos-crecio-un-917-3--anual-en-argentina_
- Autos: la avanzada china y el cambio silencioso en el mercado. El dato más contundente del mercado automotor en 2026 se puede encontrar en un nicho que hasta hace poco era irrelevante: los autos eléctricos.
<https://mase.lmneuquen.com/economia/autos-la-avanzada-china-y-el-cambio-silencioso-el-mercado-n1237608>
- Empezó a registrarse la venta de autos híbridos usados en la Argentina: cuáles son los modelos más buscados
<https://www.infobae.com/economia/2026/05/13/empezo-a-registrarse-la-venta-de-autos-hibridos-usados-en-la-argentina-cuales-son-los-modelos-mas-buscados/>
- El plan de Manzano y Vila con la compra de Shell: integración con Vaca Muerta, autos eléctricos y paneles solares. Buscan una integración vertical con la producción de petróleo y la distribución de energía para la electromovilidad.
https://www.clarin.com/economia/plan-manzano-vila-compra-shell-integracion-vaca-muerta-autos-electricos-paneles-solares_0_5vOmiEFyU6.html
- La reconversión eléctrica de las estaciones de servicio ingresa en la agenda política tras el planteo de Sturzenegger
<https://runrunelectrico.com/la-reconversion-electrica-de-las-estaciones-de-servicio-ingresa-en-la-agenda-politica-tras-el-planteo-de-sturzenegger/>

3.6 Proyectos - Hidrógeno

Sin noticias.

3.7 Minería – Minerales críticos

- Los recursos de litio en Catamarca ya alcanzan las 9,5 millones de toneladas. La compañía australiana anunció un crecimiento del 150% en los recursos de su proyecto Candelas.
<https://www.rionegro.com.ar/energia/los-recursos-de-litio-en-catamarca-ya-alcanzan-las-95-millones-de-toneladas/>

- Litio en Argentina: ¿el desafío está en atraer buenas inversiones? El potencial geológico del país no alcanza por sí solo ya que el futuro del litio dependerá de reglas claras, coordinación federal e infraestructura para transformar el recurso en desarrollo sostenible.
<https://www.rionegro.com.ar/energia/litio-en-argentina-el-desafio-esta-en-atraer-buenas-inversiones/>
- La minería proyecta exportaciones por encima de USD 9.000 millones en 2026 impulsadas por litio, oro y plata
<https://runrunenergetico.com/la-mineria-proyecta-exportaciones-por-encima-de-usd-9-000-millones-en-2026-impulsadas-por-litio-oro-y-plata/>
- Vicuña ajusta su estrategia operativa y acepta condiciones de La Rioja para reactivar obras vinculadas al proyecto de cobre
<https://runrunelectrico.com/vicuna-ajusta-su-estrategia-operativa-y-acepta-condiciones-de-la-rioja-para-reactivar-obras-vinculadas-al-proyecto-de-cobre/>
- Hombre Muerto West, operado por Galan Lithium, avanza hacia etapa productiva con alta ley y bajo perfil de impurezas en Catamarca. Registra un avance físico del 92% en su primera fase y se encuentra en etapa de ensamblaje de la planta de nanofiltración.
<https://runrunelectrico.com/hombre-muerto-west-avanza-hacia-etapa-productiva-con-alta-ley-y-bajo-perfil-de-impurezas-en-catamarca/>
- Ron Hochstein, CEO de Vicuña: «Estamos trabajando para tomar la decisión final de inversión antes de que finalice el año». Lundin Mining y BHP aceleran los trabajos de infraestructura y movimiento de suelos en San Juan tras destrabar el conflicto logístico con La Rioja.
<https://econojournal.com.ar/2026/05/ron-hochstein-ceo-de-vicuna-estamos-trabajando-para-tomar-la-decision-final-de-inversion-antes-de-que-finalice-el-ano/>
- El CEO de Glencore dijo sobre la reactivación de Alumbra: «Queremos poner cobre argentino en el mercado en 2028». Su hoja de ruta técnica para la Argentina prioriza el reinicio operativo de Alumbra hacia 2028 y el desarrollo escalonado de Pachón.
<https://econojournal.com.ar/2026/05/martin-perez-de-solay-ceo-de-glencore-sobre-la-reactivacion-de-alumbra/>
- Argentina escala en el mercado global del litio y desplaza a Chile y China en la proyección de producción
<https://runrunelectrico.com/argentina-escala-en-el-mercado-global-del-litio-y-desplaza-a-chile-y-china-en-la-proyeccion-de-produccion/>

- Glencore consolida su cartera cuprífera en Argentina y presenta Pachón y Agua Rica al RIGI como proyectos de gran escala, con un volumen conjunto que supera los USD 13.500 millones
<https://runrunelectrico.com/glencore-consolida-su-cartera-cuprifera-en-argentina-y-presenta-pachon-y-agua-rica-al-rigi-como-proyectos-de-gran-escala/>
- La pelea detrás del boom del cobre: claves para entender la puja entre mineras por las redes eléctricas. La carrera por desarrollar los grandes proyectos en San Juan ya desató un conflicto silencioso por la energía, en un sistema que quedó chico frente a las inversiones previstas.
<https://www.forbesargentina.com/negocios/la-pelea-detras-boom-cobre-claves-entender-puja-mineras-redes-electricas-n90716>
- Los Azules: McEwen Copper consigue apoyo de Soci t  G n rale para la financiaci n del proyecto. El alcance del trabajo incluye la coordinaci n del due diligence t cnico, de mercado, ambiental y social, de seguros, de auditor a y fiscal por parte de los prestamistas.
<https://www.ambito.com/energia/los-azules-mcewen-copper-eligio-societe-generale-el-financiamiento-del-proyecto-cobre-san-juan-n6278124>
- El R gimen de Incentivos a las Grandes Inversiones (RIGI) sum  dos nuevos proyectos mineros aprobados por el Comit  Evaluador: PSJ Cobre Mendocino, en Mendoza, y la ampliaci n de Cauchari-Olaroz, en Jujuy.
<https://runrunenergetico.com/dos-proyectos-mineros-se-incorporan-al-rigi-y-elevan-el-pipeline-a-usd-30-000-millones/>
- El presidente de CAEM proyect  un salto minero: litio consolidado, cobre destrabado y exportaciones por u\$s 30.000 millones. El cobre ser  el gran motor de la pr xima d cada.
<https://www.mejorenergia.com.ar/noticias/2026/05/18/5622-cacciola-proyecto-un-salto-minero-litio-consolidado-cobre-destrabado-y-exportaciones-por-usd-30000-millones>
- San Juan consolida el distrito Vicu a con nueva mineralizaci n en Filo Sur. El proyecto Filo Sur, operado por la canadiense Mogotes Metals, confirm  nueva mineralizaci n en el distrito Vicu a, uno de los corredores cupr feros m s relevantes de San Juan.
<https://runrunenergetico.com/san-juan-consolida-el-districto-vicuna-con-nueva-mineralizacion-en-filo-sur/>
- El giro del capital hacia defensa y minerales cr ticos instala presi n sobre la cadena del litio y obliga a Argentina a asegurar posici n en abastecimiento estrat gico
<https://runrunelectrico.com/el-giro-del-capital-hacia-defensa-y-minerales-criticos-instala-presion-sobre-la-cadena-del-litio-y-obliga-a-argentina-a-asegurar-posicion-en-abastecimiento-estrategico/>

- El crecimiento global de la inteligencia artificial expone la demanda energética y material detrás de la nube digital y vuelve a posicionar a Argentina por sus minerales críticos
<https://runrunelectrico.com/el-crecimiento-global-de-la-inteligencia-artificial-expone-la-demanda-energetica-y-material-detras-de-la-nube-digital-y-vuelve-a-posicionar-a-argentina-por-sus-minerales-criticos/>
- Baterías de sodio: ¿una amenaza real para el litio o una nueva pieza del tablero energético? La compañía china CATL anunció la producción a escala de sus baterías de ion-sodio Naxtra y reavivó un debate clave para la industria energética global.
<https://www.ambito.com/energia/baterias-sodio-una-amenaza-real-el-litio-o-una-nueva-pieza-del-tablero-energetico-n6280267>
- Jujuy refuerza su liderazgo en litio con nuevo RIGI de u\$s 1.200 millones para Cauchari-Olaroz. El anuncio refuerza el posicionamiento de Argentina como actor central en el mercado global del carbonato de litio.
<https://mase.lmneuquen.com/mineria/jujuy-refuerza-su-liderazgo-litio-nuevo-rigi-us-1200-millones-cauchari-olaroz-n1239348>
- Mercados de carbono: una oportunidad para captar inversiones globales y financiar una transición sustentable. Un proyecto de ley de la senadora Flavia Royón busca generar un mercado que permita cuantificar las reducciones o remociones de GEI.
<https://www.mejorenergia.com.ar/noticias/2026/05/21/5661-mercados-de-carbono-una-oportunidad-para-captar-inversiones-globales-y-financiar-una-transicion-sustentable>
- El Corredor Bioceánico de Capricornio entra en fase competitiva y define la logística del litio argentino.
<https://runrunelectrico.com/el-corredor-bioceanico-de-capricornio-entra-en-fase-competitiva-y-define-la-logistica-del-litio-argentino/>
- El Perdido confirma un sistema de pórfido de cobre, oro y molibdeno y abre un nuevo frente exploratorio en el oeste de Mendoza
<https://runrunenergetico.com/el-perdido-confirma-un-sistema-de-porfido-de-cobre-oro-y-molibdeno-y-abre-un-nuevo-frente-exploratorio-en-el-oeste-de-mendoza/>
- Catamarca amplía recursos de litio y entra en la agenda diplomática de Estados Unidos en un mercado global de minerales críticos
<https://runrunelectrico.com/catamarca-amplia-recursos-de-litio-y-entra-en-la-agenda-diplomatica-de-estados-unidos-en-un-mercado-global-de-minerales-criticos/>
- Mendoza busca avanzar en el litio: el Senado le da media sanción al proyecto minero "Don Luis y Otro"

<https://www.rionegro.com.ar/energia/mendoza-busca-avanzar-en-el-litio-el-senado-le-da-media-sancion-al-proyecto-minero-don-luis-y-otro-4589024/>

- Galan Lithium inicia producción de cloruro de litio en Hombre Muerto Oeste
<https://runrunelectrico.com/galan-lithium-inicia-produccion-de-cloruro-de-litio-en-hombre-muerto-oeste/>

3.8 Financiamiento Verde

- Genneia obtiene financiamiento por USD 185 millones de BID Invest para ampliar capacidad solar y desarrollar almacenamiento
<https://runrunelectrico.com/genneia-obtiene-financiamiento-por-usd-185-millones-de-bid-invest-para-ampliar-capacidad-solar-y-desarrollar-almacenamiento/>
- Impulsan dos proyectos de Ley para promover los mercados de carbono en la Argentina
<https://econojournal.com.ar/2026/05/carbono-provincias-acuerdo-paris/>